

Развертывание и первоначальная настройка HarePoint Analytics for SharePoint

Содержание

Введение	3
Подготовка к развертыванию	4
Проверка наличия необходимых компонентов	4
Установка компонента Windows: Message Queuing	5
Развертывание HarePoint Analytics for SharePoint	6
Обновление HarePoint Analytics for SharePoint	10
Удаление HarePoint Analytics for SharePoint	12
Миграция HarePoint Analytics for SharePoint	13
Первоначальная настройка продукта	16
Настройка обновления базы данных географических положений	16
Настройка сбора данных для отчетов по производительности фермы	19
Активация задания для таймера по сбору статистической информации о производительности серверов фермы.	19
Задание разрешений учетной записи фермы SharePoint на сбор данных производительности.	20
Шифрование персональных данных пользователей	21
Активация возможности сбора статистической информации	22
Активация сбора статистики через веб-страницу	22
Активация сбора статистики из командной строки	23
Настройка главной страницы HarePoint Analytics for SharePoint	24
Просмотр статистических отчетов	25
Разрешения на просмотр статистических отчетов	25
Просмотр отчетов по использованию узла SharePoint	26
Просмотр отчетов по использованию семейства веб-узлов SharePoint	27
Управление лицензиями	29
Определение необходимого количества лицензий	29
Ввод лицензионных ключей	30
Диагностика ошибок работы продукта	32

Введение

Это руководство разработано компанией MAPILAB и содержит необходимую информацию для успешной установки продукта HarePoint Analytics for SharePoint на ваш компьютер. Просим вас внимательно ознакомиться с содержанием данного руководства перед началом установки продукта. Более подробную информацию вы можете получить по адресу:

<http://www.harepoint.com/Products/HarePointAnalyticsForSharepoint/>.

Подготовка к развертыванию

Проверка наличия необходимых компонентов

Для работы программы необходимо наличие набора установленных компонентов. Установите набор компонентов в соответствии с приведенным ниже списком.

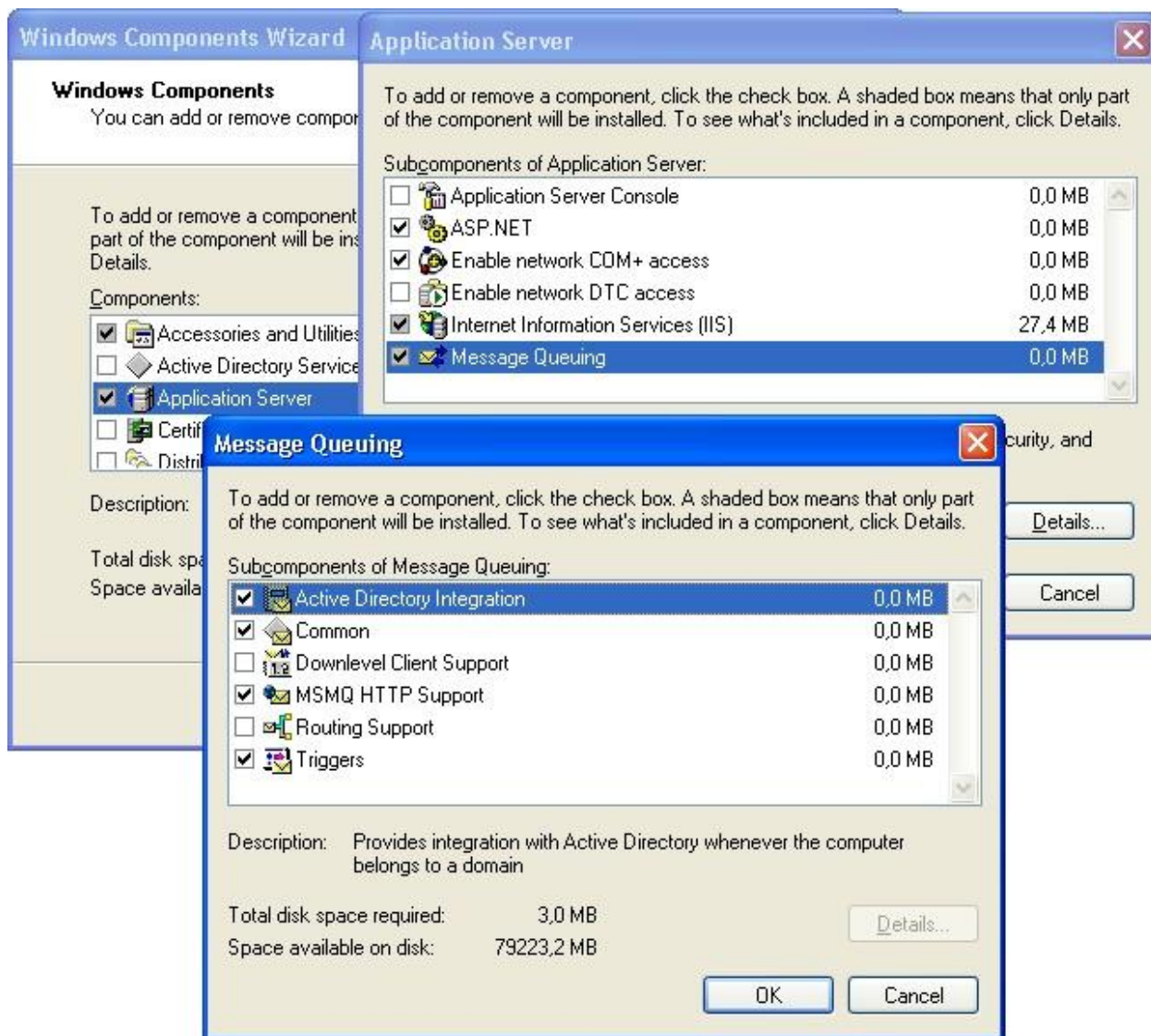
- Windows SharePoint Services 3.0 или Microsoft Office SharePoint Server 2007.
- Microsoft .NET Framework 2.0 с пакетом обновления 1.
Загрузить x86 версию в [Центре загрузки Microsoft](#)
Загрузить x64 версию в [Центре загрузки Microsoft](#)
- Microsoft SQL Server 2005; SQL Server 2005 Express Edition; Microsoft SQL Server 2008; SQL Server 2008 Express Edition. Microsoft SQL Server 2005 Express Edition можно [бесплатно загрузить](#) на сайте компании Microsoft. Внимание: Windows Internal Database (специальная редакция SQL Server 2005, используемая в stand-alone сценариях развертывания WSS) не поддерживается!

Установка компонента Windows: Message Queuing

Внимание! Использование компонента настраивается опционально, и он нужен для тех, кто желает использовать Message Queuing в качестве очереди сбора данных. В этом случае компонент Message Queuing должен быть установлен на каждом сервере, входящем в состав фермы SharePoint!

Компонент Message Queuing входит в состав Windows Server 2003 и выше.

Установка указанного компонента выполняется через пункт **Установка/удаление программ** панели управления Windows.



Развертывание HarePoint Analytics for SharePoint

Процедура развертывания HarePoint Analytics for SharePoint одинакова как для Windows SharePoint Services 3.0, так и для Microsoft Office SharePoint Server 2007.

Для успешного выполнения процедуры развертывания вы должны иметь административные полномочия как для Windows SharePoint Services, так и для сервера, на котором будет устанавливаться продукт.

Порядок развертывания

1. В состав дистрибутива входит файл решения **MAPILabSharePointStatistics.wsp**. Этот файл решения будет добавляться в хранилище решений Windows SharePoint Services.

2. Наберите в командной строке

```
> stsadm -o addsolution -filename MAPILabSharePointStatistics.wsp
```

3. Далее выполните команду

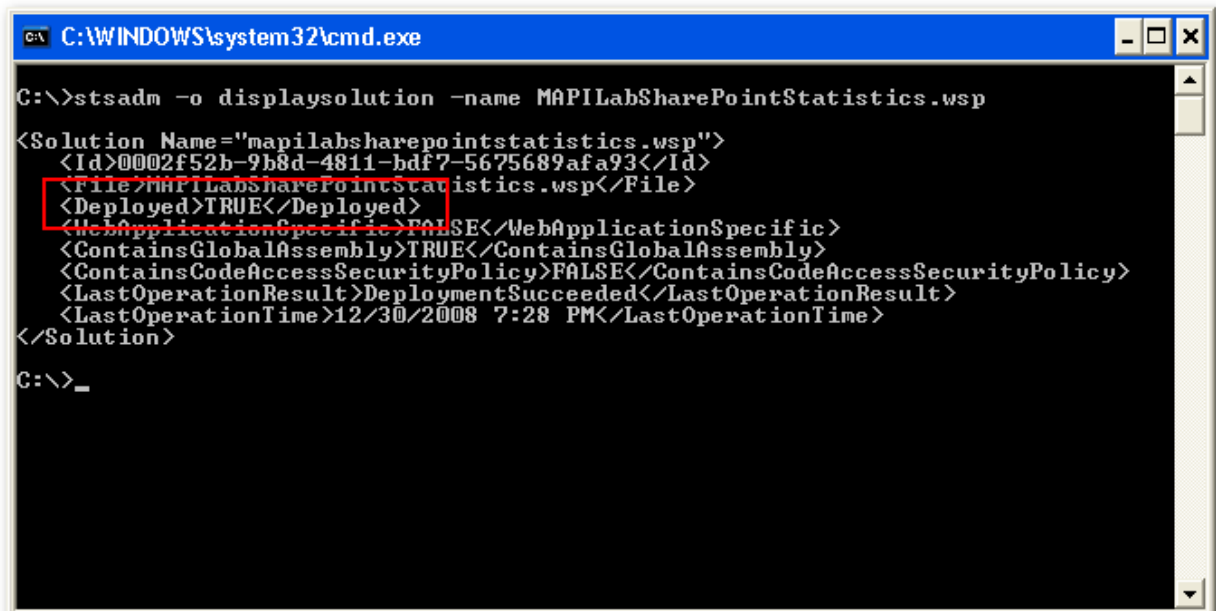
```
> stsadm -o deploysolution -name MAPILabSharePointStatistics.wsp -allowgacdeployment
```

В зависимости от конфигурации Вашего Windows SharePoint Services может потребоваться указание дополнительных атрибутов (например **-immediate**).

4. Убедитесь в том, что развертывание решения выполнено успешно. Для этого можно воспользоваться следующей командой

```
> stsadm -o displaysolution -name MAPILabSharePointStatistics.wsp
```

Приведенная выше команда отображает текущее состояние решения. В нашем случае важно, чтобы параметр **Deployed** был равен значению **TRUE**.



```
C:\WINDOWS\system32\cmd.exe

C:\>stsadm -o displaysolution -name MAPILabSharePointStatistics.wsp

<Solution Name="mapilabsharepointstatistics.wsp">
  <Id>0002f52b-9b8d-4811-bdf7-5675689afa93</Id>
  <File>MAPILabSharePointStatistics.wsp</File>
  <Deployed>TRUE</Deployed>
  <WebApplicationSpecific>FALSE</WebApplicationSpecific>
  <ContainsGlobalAssembly>TRUE</ContainsGlobalAssembly>
  <ContainsCodeAccessSecurityPolicy>FALSE</ContainsCodeAccessSecurityPolicy>
  <LastOperationResult>DeploymentSucceeded</LastOperationResult>
  <LastOperationTime>12/30/2008 7:28 PM</LastOperationTime>
</Solution>

C:\>_
```

5. Далее на каждом сервере, входящем в ферму, выполните команду

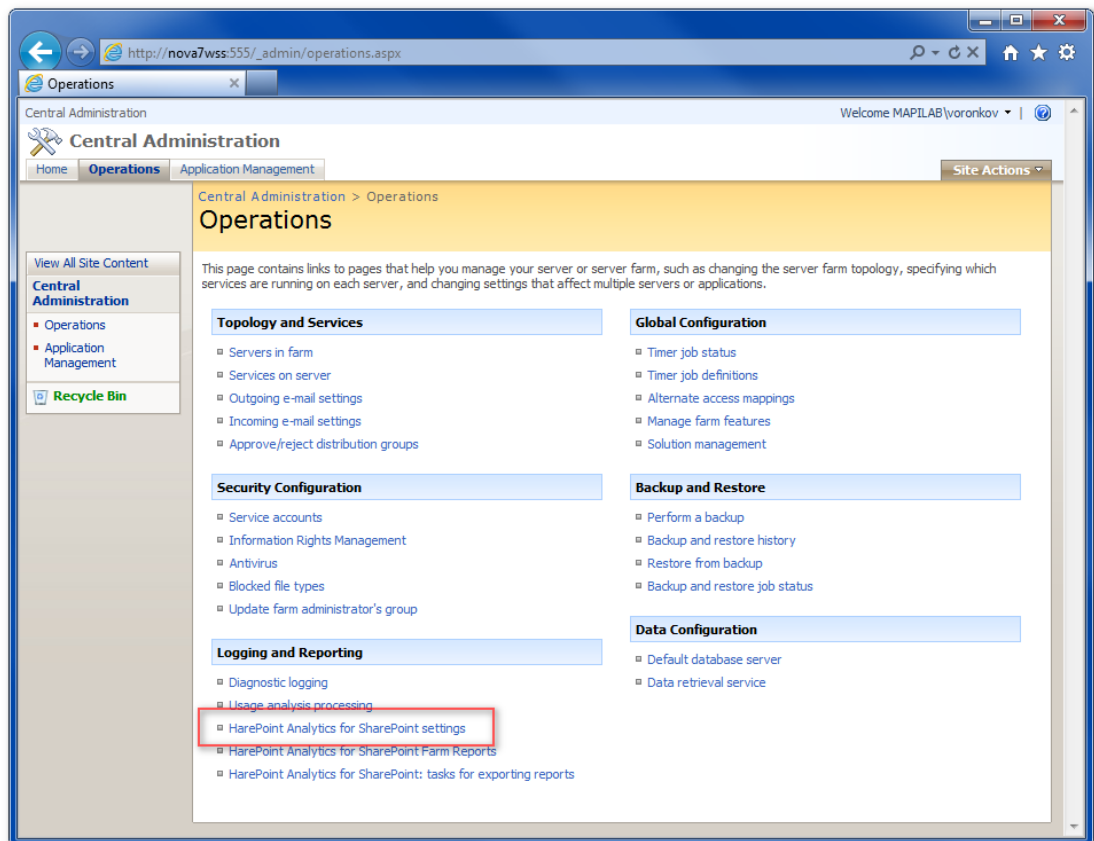
```
> stsadm -o copyappbincontent
```

Вместо выполнения указанной команды на каждом сервере Вы можете воспользоваться другой специальной командой

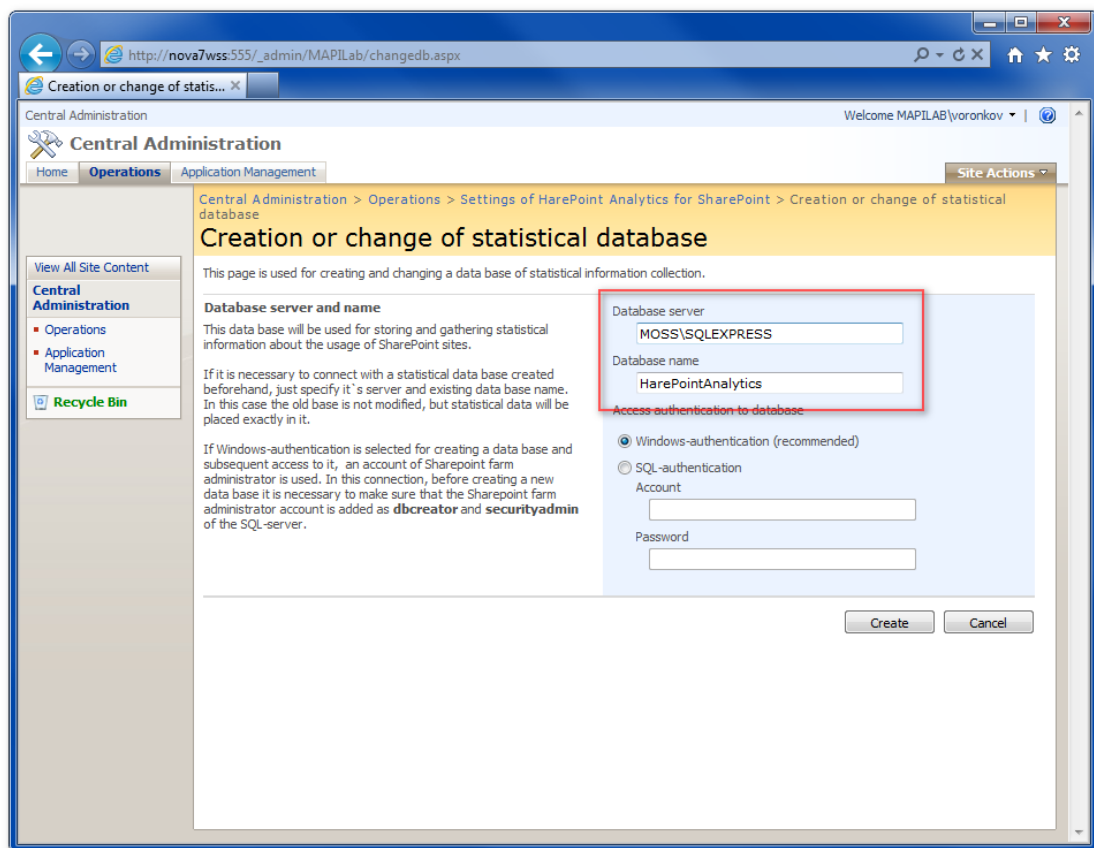
```
> stsadm -o m1stcopyappbincontent
```

Эта команда является расширением для утилиты stsadm.exe, поставляемым в составе

- HarePoint Analytics for SharePoint. Результатом выполнения этой команды будет запуск **stsadm -o copyappbincontent** на каждом из серверов фермы SharePoint.
- В результате этих действий, решение HarePoint Analytics for SharePoint будет развернуто на всех серверах фермы SharePoint.
 - Перейдите на страницу **SharePoint Central Administration (Центр администрирования)**. При авторизации нужно использовать учетную запись администратора фермы.
 - Откройте вкладку **Operations (Операции)**.
 - Перейдите на страницу настроек HarePoint Analytics for SharePoint с помощью гиперссылки, расположенной в секции **Logging and Reporting (Ведение журналов и составление отчетов)**.



- Перейдите на страницу **Create or change Database (Создать или изменить базу данных)**. Укажите имя сервера SQL (например, MOSS\SQLSERVER) и имя новой базы данных для сбора статистической информации. Нажмите кнопку **Create (Создать)**.
Внимание! Для подключения существующей базы данных статистической информации и продолжения работы с ней прочтите раздел «Миграция HarePoint Analytics for SharePoint»



11. Перейдите на страницу **Create or change queue(Создать или изменить очередь)**. Укажите тип очереди, имя сервера и имя создаваемой очереди. Нажмите кнопку **Create (Создать)**. **Внимание! Необходимо использовать различные базы данных для хранения статистической информации и для хранения очереди!**

http://nova7wss:555/_admin/MAPILab/changemsmq.aspx

Creation or change of mess...

Central Administration

Home Operations Application Management Site Actions

Central Administration > Operations > Settings of HarePoint Analytics for SharePoint > Creation or change of message queue

Creation or change of message queue

This page is used for creating or changing the queue of statistical messages

Message queue

The message queue is used as temporary storage for statistical data. Using the message queue significantly reduces the load on websites in SharePoint caused by the process of statistical data collection, such that performance is not affected excessively.

The message queue can be organized two different ways: it can be saved in the database on the SQL Server or using Windows Message Queuing (MSMQ).

Storing a queue in the SQL Server database does not require the installation of any additional Windows components.

Using MSMQ only makes sense if there is extremely great demand on the web servers in the web farm of SharePoint. To use this option, the Windows Message Queuing component must be installed on each computer in the SharePoint farm. Any computer in the domain which has the Windows Message Queuing component installed on it may be used as a MSMQ server. The name of the queue must not coincide with any of the names of existing queues on that server.

Queue type
SQL Server Database

Database server
MOSS\SQLEXPRESS

Database name
HarePointAnalyticsQueue

Access authentication to database

☒ Windows-authentication (recommended)

☐ SQL-authentication

Account

Password

Create Cancel

Обновление HarePoint Analytics for SharePoint

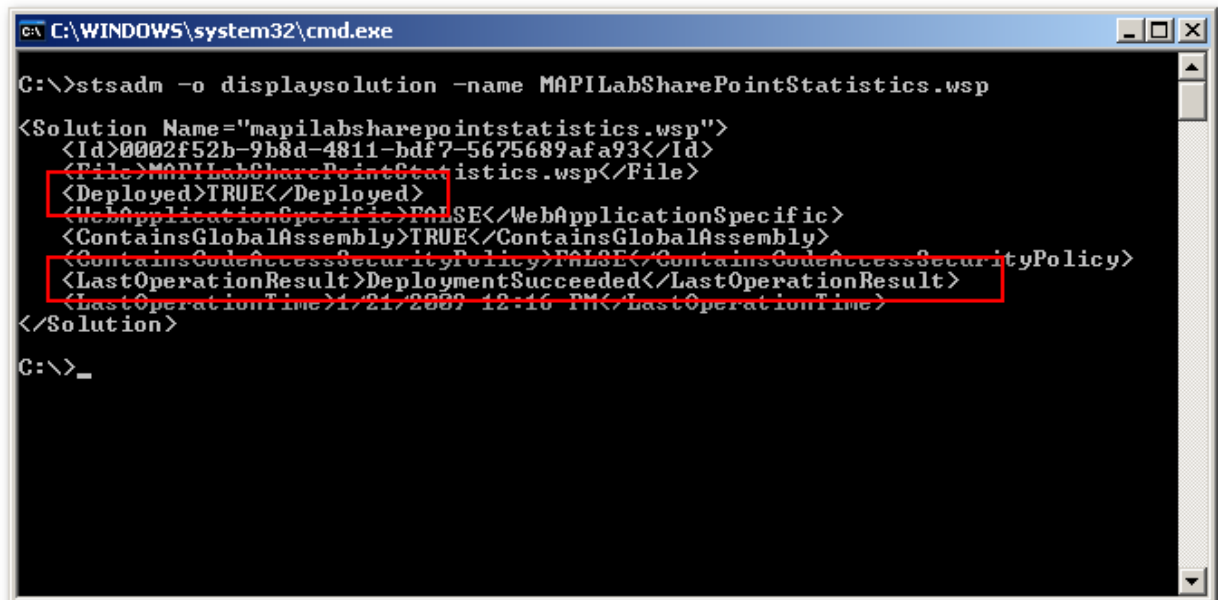
Процедура обновления HarePoint Analytics for SharePoint одинакова как для Windows SharePoint Services 3.0, так и для Microsoft Office SharePoint Server 2007.

Для успешного выполнения процедуры обновления вы должны иметь административные полномочия как для Windows SharePoint Services, так и для сервера, на котором будет устанавливаться продукт.

При обновлении все настройки продукта, а также собранные статистические данные остаются без изменений.

Порядок обновления

1. В состав дистрибутива входит файл решения **MAPILabSharePointStatistics.wsp**.
2. Наберите в командной строке
> stsadm -o upgradesolution -name MAPILabSharePointStatistics.wsp -filename MAPILabSharePointStatistics.wsp -allowgacdeployment
В зависимости от конфигурации Вашего Windows SharePoint Services может потребоваться указание дополнительных атрибутов (например **-immediate**).
3. Убедитесь в том, что обновление решения выполнено успешно. Для этого можно воспользоваться следующей командой
> stsadm -o displaysolution -name MAPILabSharePointStatistics.wsp
Приведенная выше команда отображает текущее состояние решения. В нашем случае важно, чтобы параметр **Deployed** был равен значению **TRUE**, а параметр **LastOperationResult** – значению **DeploymentSucceeded**.



```
C:\WINDOWS\system32\cmd.exe

C:\>stsadm -o displaysolution -name MAPILabSharePointStatistics.wsp

<Solution Name="mapilabsharepointstatistics.wsp">
  <Id>0002f52b-9b8d-4811-bdf7-5675689afa93</Id>
  <File>MAPILabSharePointStatistics.wsp</File>
  <Deployed>TRUE</Deployed>
  <WebApplicationSpecific>FALSE</WebApplicationSpecific>
  <ContainsGlobalAssembly>TRUE</ContainsGlobalAssembly>
  <ContainsCodeAccessSecurityPolicy>FALSE</ContainsCodeAccessSecurityPolicy>
  <LastOperationResult>DeploymentSucceeded</LastOperationResult>
  <LastOperationTime>1/21/2007 12:16 PM</LastOperationTime>
</Solution>

C:\>_
```

4. Далее выполните команду
> stsadm -o mlstcompleteupgrade
Также Вы можете указать дополнительные атрибуты **-copyappbincontent -restartsptimer**. В этом случае последующие шаги 5 и 6 можно пропустить.

5. Далее на каждом сервере, входящем в ферму, выполните команду
> stsadm -o copyappbincontent
Вместо выполнения указанной команды на каждом сервере Вы можете воспользоваться другой специальной командой
> stsadm -o mlstcopyappbincontent
Эта команда является расширением для утилиты stsadm.exe, поставляемым в составе HarePoint Analytics for SharePoint. Результатом выполнения этой команды будет запуск **stsadm -o copyappbincontent** на каждом из серверов фермы SharePoint.
6. Перезапустите службу **Windows SharePoint Services Timer** на каждом сервере. Вы можете либо сделать это вручную, с помощью оснастки Services, либо воспользоваться командой
> stsadm -o mlstrestartsptimer
Команда **mlstrestartsptimer** это расширение административной утилиты **stsadm.exe**, добавляемое вместе с установкой HarePoint Analytics for SharePoint.

Удаление HarePoint Analytics for SharePoint

Процедура удаления HarePoint Analytics for SharePoint одинакова как для Windows SharePoint Services 3.0, так и для Microsoft Office SharePoint Server 2007.

Для успешного выполнения процедуры удаления вы должны иметь административные полномочия как для Windows SharePoint Services, так и для сервера, на котором будет устанавливаться продукт.

При удалении продукта все настройки продукта удаляются из конфигурационной базы данных SharePoint. Собранные статистические данные сохраняются.

Порядок удаления

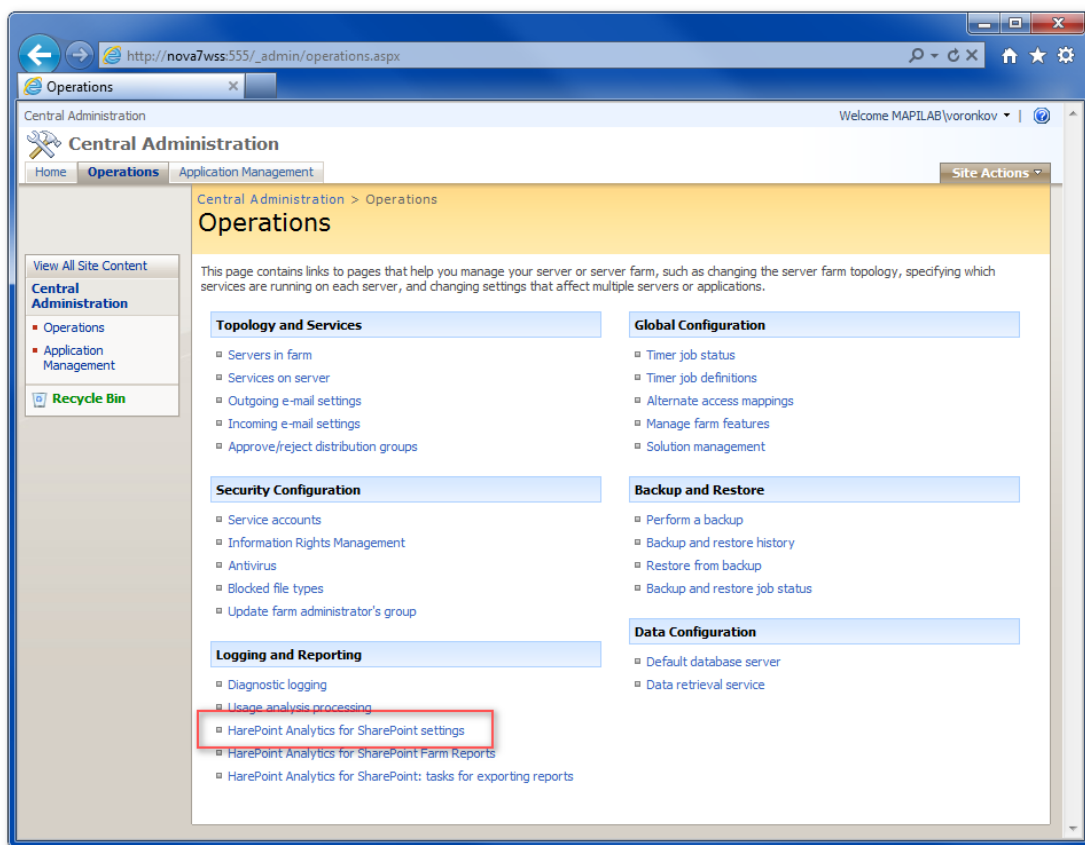
1. Наберите в командной строке
> stsadm -o retractsolution -name MAPILabSharePointStatistics.wsp
В зависимости от конфигурации Вашего Windows SharePoint Services может потребоваться указание дополнительных атрибутов (например **-immediate**).
2. Убедитесь в том, что отзыв пакета решения завершен с помощью команды
> stsadm -o displaysolution -name MAPILabSharePointStatistics.wsp
Приведенная выше команда отображает текущее состояние решения. В нашем случае важно, чтобы параметр **Deployed** был равен значению **FALSE**, а параметр **LastOperationResult** – значению **RetractionSucceeded**.
3. Удалите решение с помощью команды
> stsadm -o deletesolution -name MAPILabSharePointStatistics.wsp
4. Перезапустите службу **Windows SharePoint Services Timer** на каждом сервере. Вы можете либо сделать это вручную, с помощью оснастки Services, либо с помощью команды:
> mlstadm -o mlstrestartstimer
Утилита **mlstadm** входит в состав дистрибутива HarePoint Analytics for SharePoint (папка **tools**).

Миграция HarePoint Analytics for SharePoint

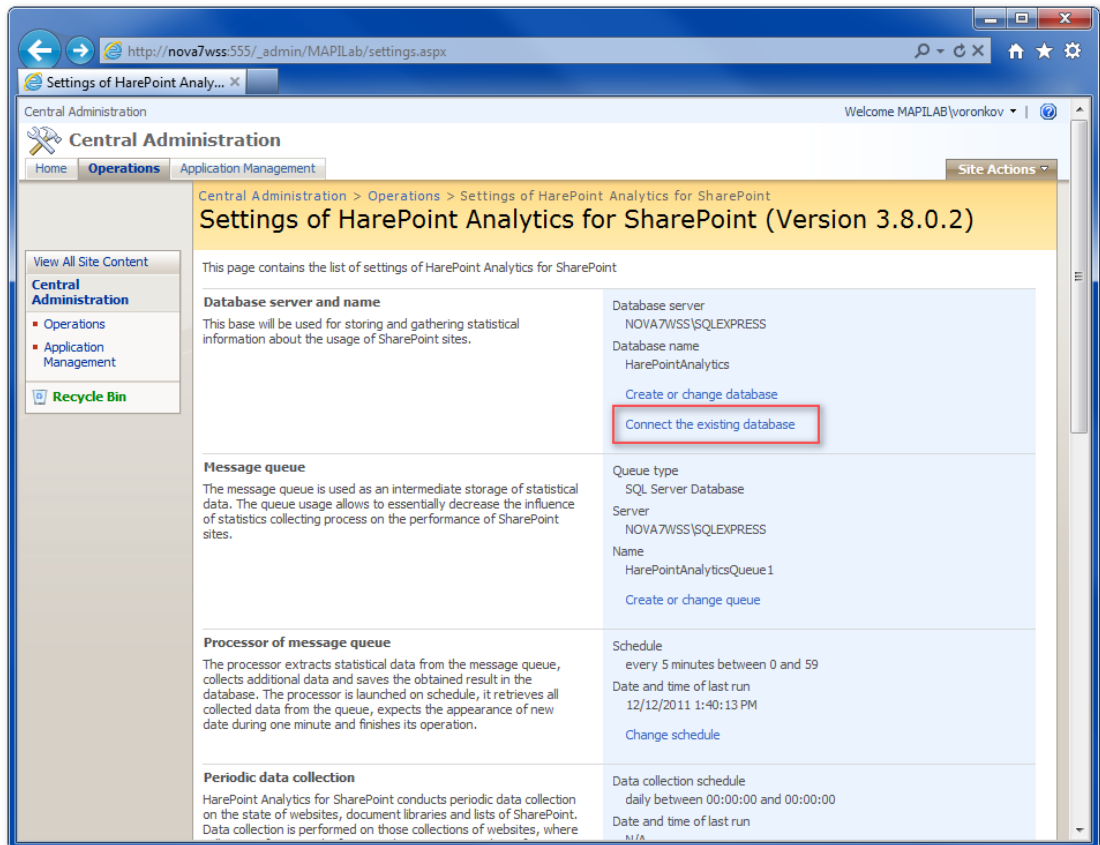
Если при перемещении семейств веб-узлов из одной фермы в другую, либо при восстановлении семейств веб-узлов из резервной копии необходимо продолжить работу с существующей базой данных HarePoint Analytics for SharePoint, не потеряв имеющуюся статистическую информацию об этих семействах веб-узлов, следует провести миграцию базы данных HarePoint Analytics for SharePoint. В процессе миграции базы данных HarePoint Analytics for SharePoint нужно соотнести информацию о семействах веб-узлов, находящуюся в базе данных с семействами веб-узлов, существующими в новой ферме.

Порядок миграции

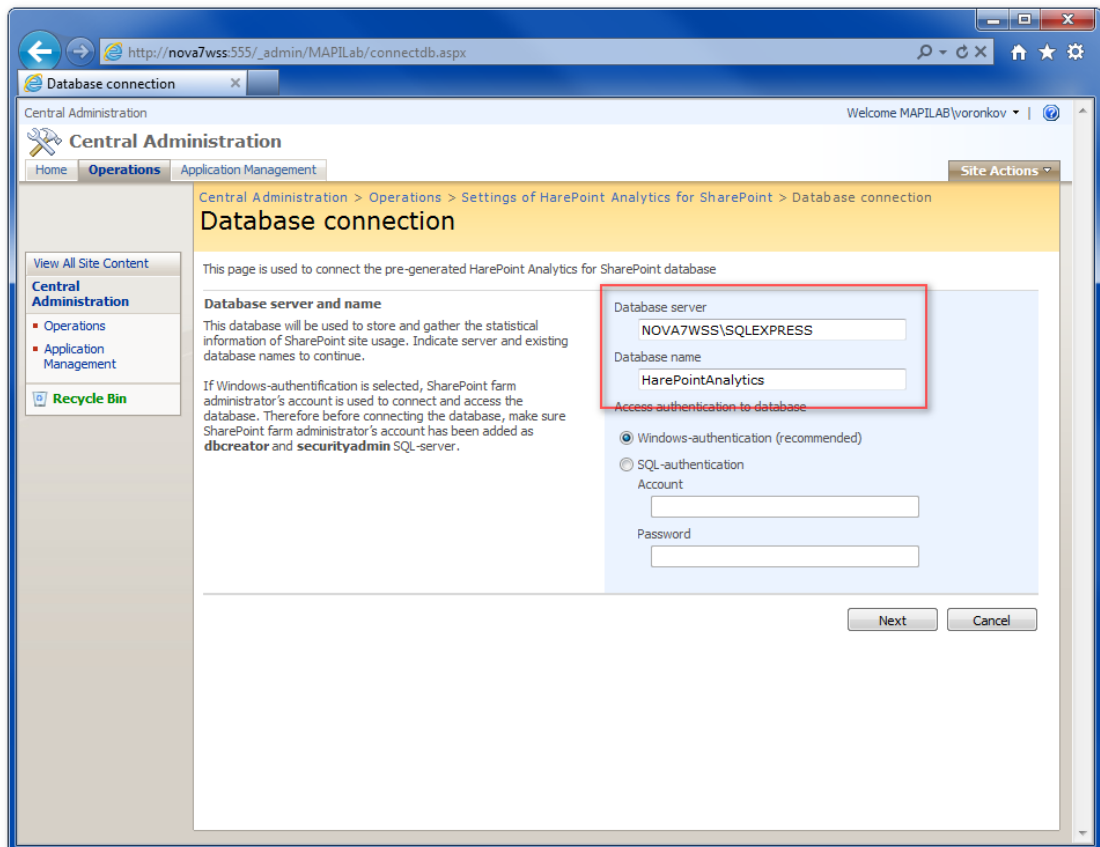
1. Перейдите на страницу **SharePoint Central Administration (Центр администрирования)**. При авторизации нужно использовать учетную запись администратора фермы.
2. Откройте вкладку **Operations (Операции)**.
3. Перейдите на страницу настроек HarePoint Analytics for SharePoint с помощью гиперссылки, расположенной в секции **Logging and Reporting (Ведение журналов и составление отчетов)**.



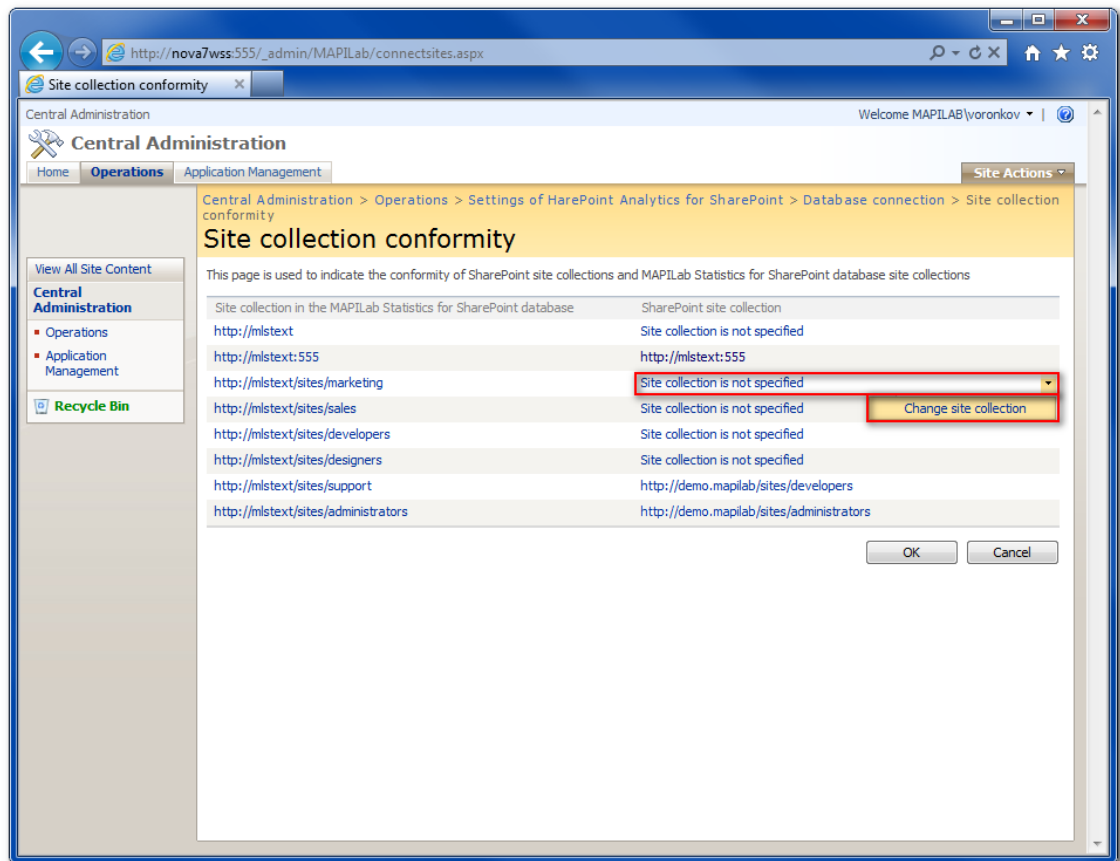
4. Перейдите на страницу **Connect the existing database** (Подключить существующую базу данных).



5. Укажите имя сервера SQL (например, MOSS\SQLEXPRESS) и имя существующей базы данных для сбора статистической информации. Нажмите кнопку **Next** (Далее).



6. Затем необходимо задать соответствие между информацией о семействах веб-узлов, находящихся в базе данных HarePoint Analytics for SharePoint и семействами веб-узлов новой фермы SharePoint. Для этого в выпадающем меню соответствующей строки выберите пункт **Change Site Collection (Изменить семейство веб-узлов)**. Если по каким-то причинам некоторого семейства веб-узлов нет в новой ферме, то для него задавать соответствия не нужно!



7. В появившемся окне укажите веб-приложение и соответствующее семейство веб-узлов. Нажмите кнопку **ОК**.
8. Также существует возможность увидеть подробную информацию о семействах веб-узлов, находящихся в базе данных HarePoint Analytics for SharePoint. Для этого нажмите на соответствующую ссылку (например **http://mlstext/sites/developers**). В появившемся окне увидите список веб-узлов выбранного семейства.
9. После того, как все соответствия заданы, нажмите кнопку **ОК** для завершения процесса миграции.

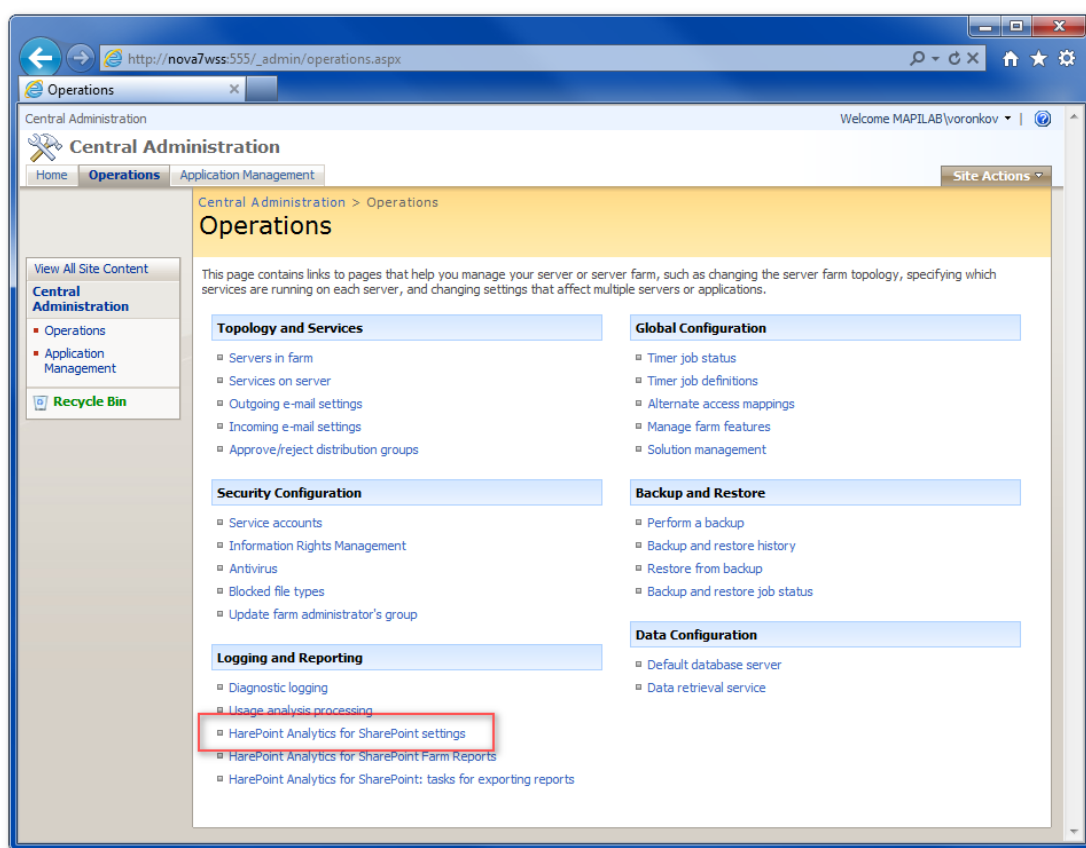
Первоначальная настройка продукта

Настройка обновления базы данных географических положений

Для того чтобы иметь возможность точно определять географические координаты посетителей, необходимо поддерживать в актуальном состоянии базу данных географических положений. Компания [MaxMind®](#) ежемесячно предоставляет бесплатную версию базы данных географических положений. Процедура обновления позволяет скачивать последнюю версию базы данных географических положений и импортировать данные в базу данных HarePoint Analytics for SharePoint.

Порядок обновления

1. Перейдите на страницу **SharePoint Central Administration (Центр администрирования)**. При авторизации нужно использовать учетную запись администратора фермы.
2. Откройте вкладку **Operations (Операции)**.
3. Перейдите на страницу настроек HarePoint Analytics for SharePoint с помощью гиперссылки, расположенной в секции **Logging and Reporting (Ведение журналов и составление отчетов)**.



4. В секции **Geographic locations database update**(Обновление базы географических положений) перейдите на страницу **Change Settings** (Изменить параметры).

Preliminary data preparation In order to speed up the process of building reports, data preparation is performed beforehand, according to a task schedule. During data preparation, outdated data details are deleted. The process of preparation for report building puts a substantial load on the SQL Server, which may cause a noticeable reduction in the performance of SharePoint. For this reason, it is recommended that the preparation procedure be schedule at a time when the server is least busy.	Storage time of detailed statistical data 365 days Schedule of launching data processing procedure daily between 12:12:00 and 12:12:00 Date and time of last run of data processing procedure 8/12/2010 12:12:00 PM Change settings
Geographic locations database update Geographic locations database shall be kept actual to ensure precise visitor's geographic coordinates determination. MaxMind® Company offers free version of geographic locations base. This database is supplemented and corrected regularly.	Schedule Not used Date and time of last run N/A Change settings
Statistics filter This page is designed for managing the statistics filter	Configure filter

5. Если необходимо автоматически обновлять базу данных географических положений, то на странице настроек в секции **Automatic update** (Автоматическое обновление) отметьте флагом **Update geographic locations database**(Обновлять базу географических положений).

Central Administration > Operations > Settings of MAPILab Statistics for SharePoint > Geographic locations database update settings

Geographic locations database update settings

This page contains settings for geographic locations database update procedure

Automatic update MaxMind® Company offers free version of geographic locations base. This database is supplemented and corrected regularly.	<input checked="" type="checkbox"/> Update geographic locations database
Automatic update schedule MaxMind® Company provides new database version in the beginning of each month. Updates more frequent than once a month are not recommended.	Schedule <input type="radio"/> Daily <input type="radio"/> Weekly on Sunday <input checked="" type="radio"/> Monthly on the 3rd day Between 1 AM and 11 PM

6. Расписание по умолчанию выбрано согласно расписанию публикации компанией [MaxMind®](#) обновленной версии базы географических положений. **Внимание! Не рекомендуется обновлять базу географических положений чаще одного раза в месяц.**
7. Задайте настройки доступа в интернет. Если учетная запись фермы SharePoint не имеет доступа в интернет, то необходимо указать другую учетную запись в секции **Internet access account** (Учетная запись для доступа в Интернет). Также, если необходимо, укажите настройки прокси-сервера.

Internet access account
You can specify an account that will be used for internet access and new database version downloading.

Account
☐ Use SharePoint farm account
☒ **Account setup**
 Account: MAPILab\InternetAccessAccount
 Password:

Proxy server setup
You can setup internet access via proxy server.

Proxy server
☐ Do not connect by using a proxy server
☒ **Use the proxy server specified**
 Address: http://internet.mapilab.local
 Port: 8080

Timeout
Specify connection timeout (in seconds) upon expiry of those new database version download from the specified address will be terminated.

Connection time (in seconds): 1000

8. Если обновление необходимо сделать немедленно, то в секции **Start update immediately (Запустить процедуру обновления прямо сейчас)** отметьте флагом **Start update(Запустить процедуру обновления)**.

download from the specified address will be terminated.

Start update immediately
Set the tick "Start update" and click OK for a single update startup.

☒ **Start update**

OK Cancel

9. Нажмите кнопку **ОК**.
10. Процедура обновления базы географических положений выполняется в контексте процесса OWSTimer.exe. За процессом выполнения задания **HarePoint Analytics for SharePoint - Geographic positions database update (HarePoint Analytics for SharePoint - Обновление базы данных географических положений)** можно наблюдать на странице **Timer Job Status(Состояние задания таймера)**.

Настройка сбора данных для отчетов по производительности фермы

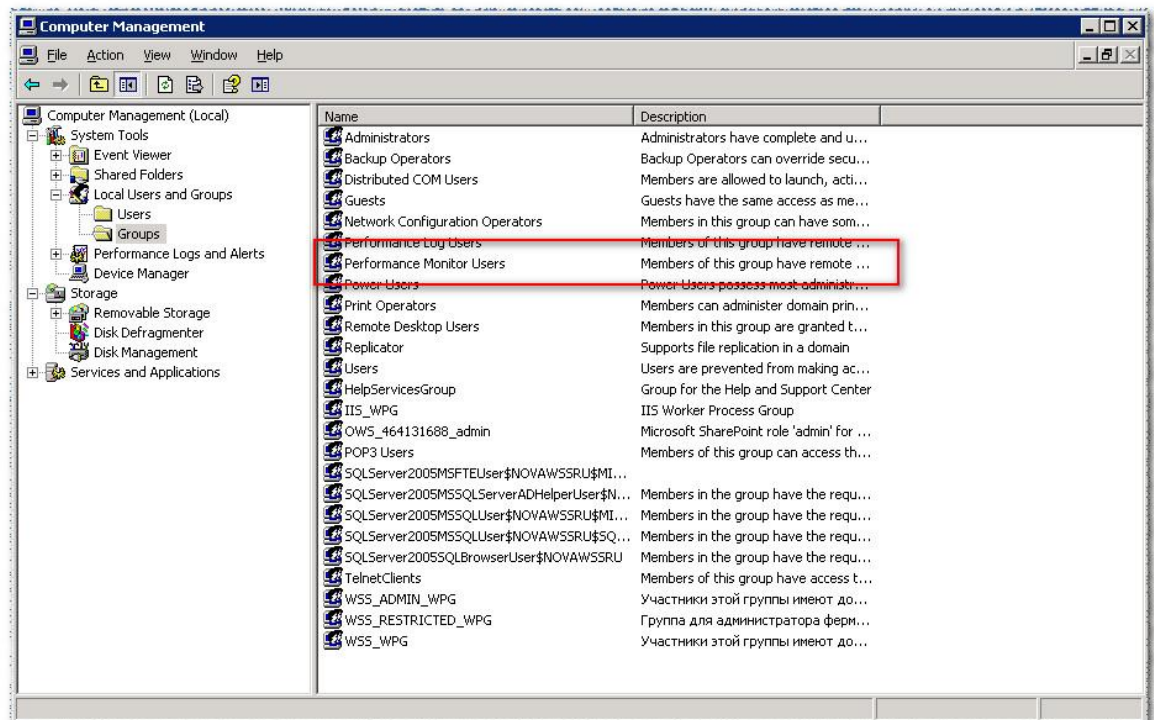
Сбор данных о производительности серверов фермы осуществляется при помощи задания для таймера **HarePoint Analytics for SharePoint - System Metrics Collector**. По умолчанию это задание находится в состоянии **Disabled (Отключено)**. Для того чтобы иметь возможность собирать дополнительную статистическую информацию по производительности серверов фермы, необходимо настроить сбор данных: включить задание таймера для сбора статистических данных и предоставить учетной записи фермы SharePoint разрешения собирать данные производительности на каждом из серверов фермы, где этот сбор необходим.

Активация задания для таймера по сбору статистической информации о производительности серверов фермы.

1. Перейдите на страницу **SharePoint Central Administration (Центр администрирования)**. При авторизации нужно использовать учетную запись администратора фермы.
2. Откройте вкладку **Operations (Операции)**.
3. Перейдите на страницу **Timer Job Definition (Определения заданий таймера)**.
4. Среди определений заданий для таймера найдите **HarePoint Analytics for SharePoint - System Metrics Collector** и перейдите на страницу настроек определения задания.
5. Нажмите на кнопку **Включить (Enable)**.

Задание разрешений учетной записи фермы SharePoint на сбор данных производительности.

1. Откройте окно **Computer Management** на сервере, для которого необходимо разрешить сбор данных о производительности фермы.
2. Разверните вкладку **System Tools, Local Users and Groups**, затем выберите **Groups**
3. В группу **Performance Monitor Users** добавьте учетную запись фермы SharePoint.



Перезапустите службу **Windows SharePoint Services Timer** на каждом сервере. Вы можете либо сделать это вручную, с помощью оснастки Services, либо воспользоваться командой

```
> stsadm -o mlstrestartsptimer
```

Команда **mlstrestartsptimer** это расширение административной утилиты **stsadm.exe**, добавляемое вместе с установкой SharePoint Analytics for SharePoint.

Шифрование персональных данных пользователей

Эта возможность HarePoint Analytics for SharePoint необходима Вам, если в вашей стране, штате, регионе или городе законодательно запрещен сбор персональных данных пользователей при сборе статистической информации. Включение шифрования персональных данных пользователей на этапе сбора выполняется при помощи утилиты **stsadm.exe**.

Внимание, собранные зашифрованные личные данные пользователя расшифровать нельзя!

Порядок действий

1. Выполните команду:
> stsadm -o mlstsetpolicy -encryptuserinfo true
2. Перезапустите службу **Windows SharePoint Services Timer** на каждом сервере. Вы можете либо сделать это вручную, с помощью оснастки **Services**, либо с помощью команды:
> stsadm -o mlstrestartsptimer
3. Если Вы хотите зашифровать ранее собранные личные данные пользователей в базе данных **HarePoint Analytics for SharePoint**, необходимо выполнить следующую команду:
> stsadm -o mlstencryptuserinfo

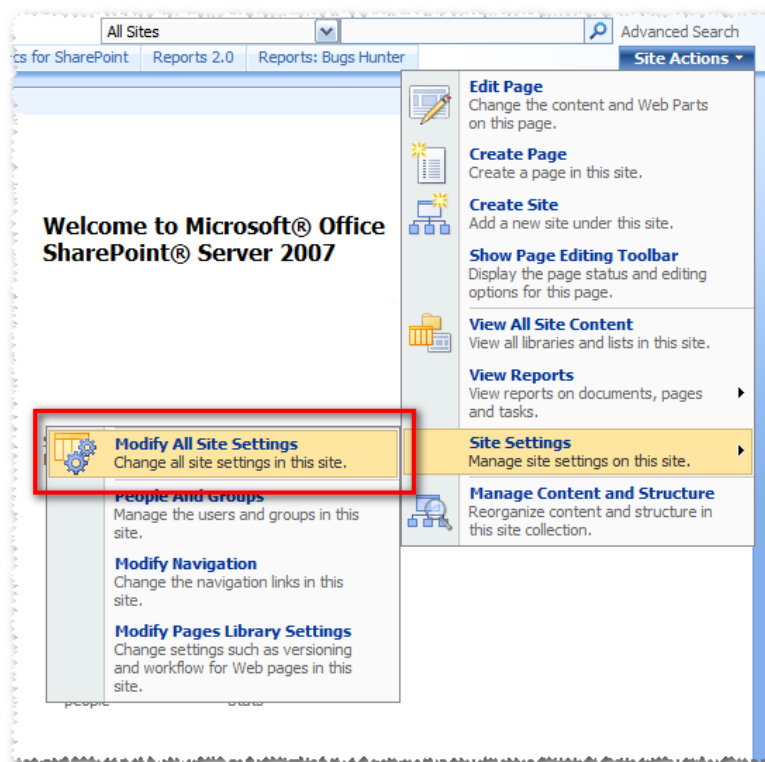
Активация возможности сбора статистической информации

Статистическая информация собирается только по тем семействам веб-узлов SharePoint где активирована возможность HarePoint Analytics for SharePoint.

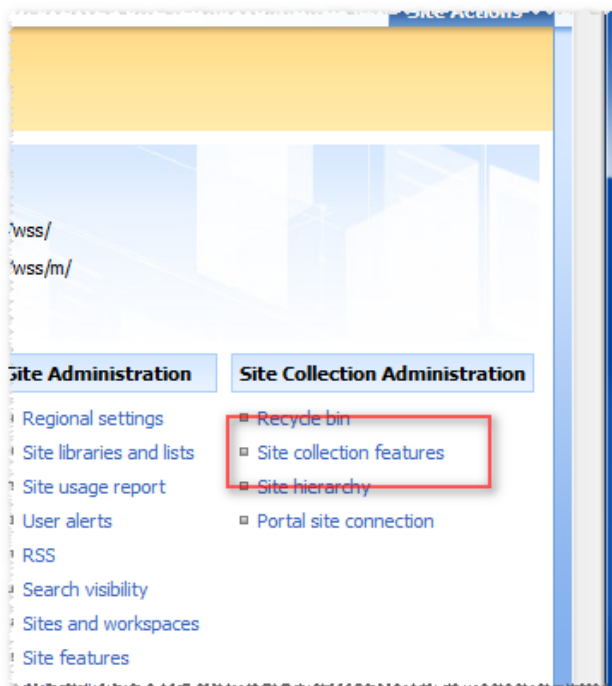
Активировать сбор статистики можно двумя способами: визуально, на странице управления возможностями семействами веб-узлов и из командной строки, с помощью утилиты **stsadm.exe**.

Активация сбора статистики через веб-страницу

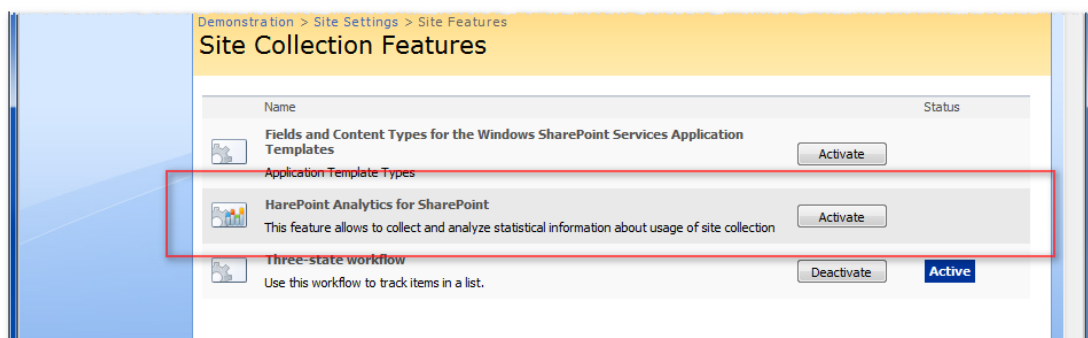
1. Войдите на сайт SharePoint под администраторской учетной записью.
2. Из выпадающего меню **Site Actions (Действия узла)** выберите пункт **Site Settings (Параметры узла)** или **Site Setting - Modify All Site Settings (Параметры узла - Изменение параметров узла)**.



3. В секции **Site Collection Administration (Администрирование семейства веб-узлов)** выберите **Site collection features (Возможности семейства веб-узлов)**.



4. Активируйте возможность **HarePoint Analytics for SharePoint**.



Активация сбора статистики из командной строки

Для активации/деактивации возможности сбора статистики через командную строку нужно выполнить одну из команд:

> `stsadm -o activatefeature -name MLSiteActions -url <url>`

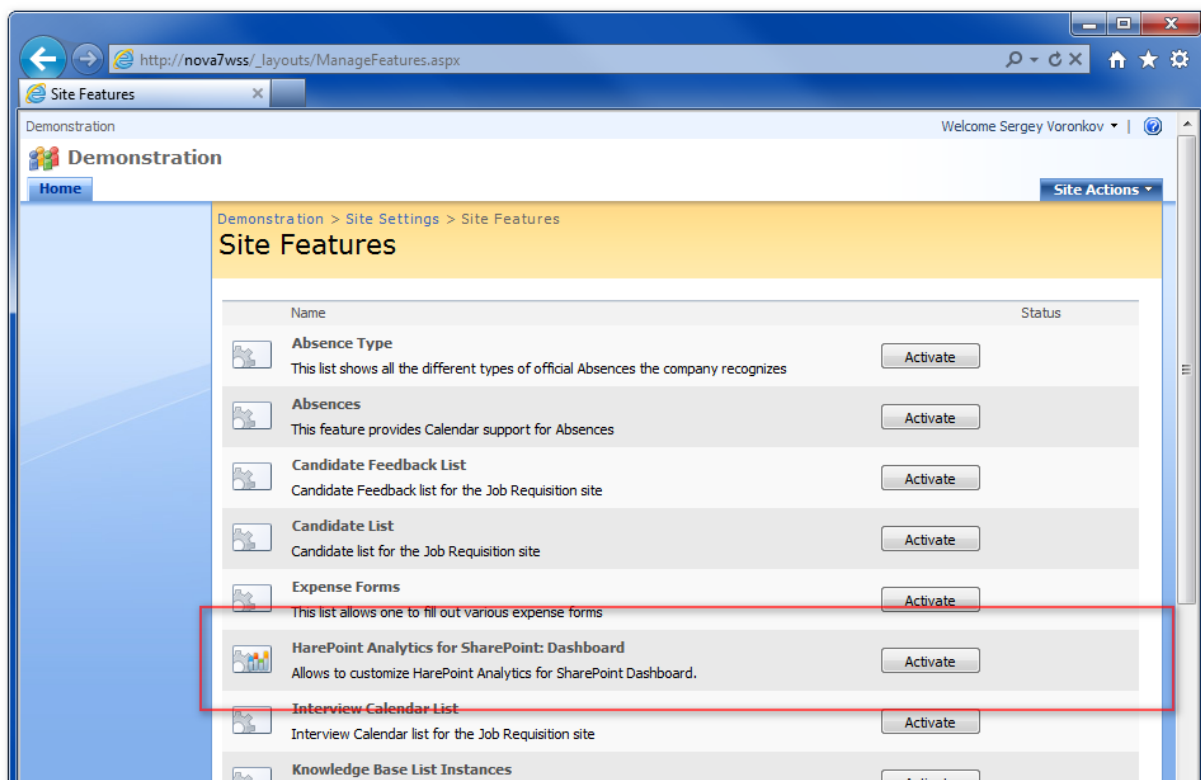
> `stsadm -o deactivatefeature -name MLSiteActions -url <url>`

где вместо <url> нужно указать адрес соответствующего семейства веб-узлов (например, <http://moss/personal/voronkov/>).

Настройка главной страницы HarePoint Analytics for SharePoint

Начиная с версии 3.7 доступна новая возможность – настраиваемая главная страница отчётов.

При обновлении решения на новую версию добавляется новая возможность уровня узла (web scope): **HarePoint Analytics for SharePoint: Dashboard**.



При активации этой возможности, HarePoint Analytics for SharePoint заменит стандартную домашнюю страницу с отчётами на настраиваемую страницу типа «веб-часть». В рамках этой страницы Вы сможете самостоятельно выбрать и настроить отчёты, которые будут на ней отображаться.

При деактивации этой возможности, страницы и их настройки не удаляются. В качестве домашней страницы будет отображаться стандартная страница HarePoint Analytics for SharePoint.

Просмотр статистических отчетов

Настоящая версия продукта предоставляет возможность просмотра отчета по двум диапазонам статистических данных: отдельно взятым веб-узлам и семействам веб-узлов. В этом отношении продукт полностью повторяет идеологию, используемую во встроенной статистической системе SharePoint.

Разрешения на просмотр статистических отчетов

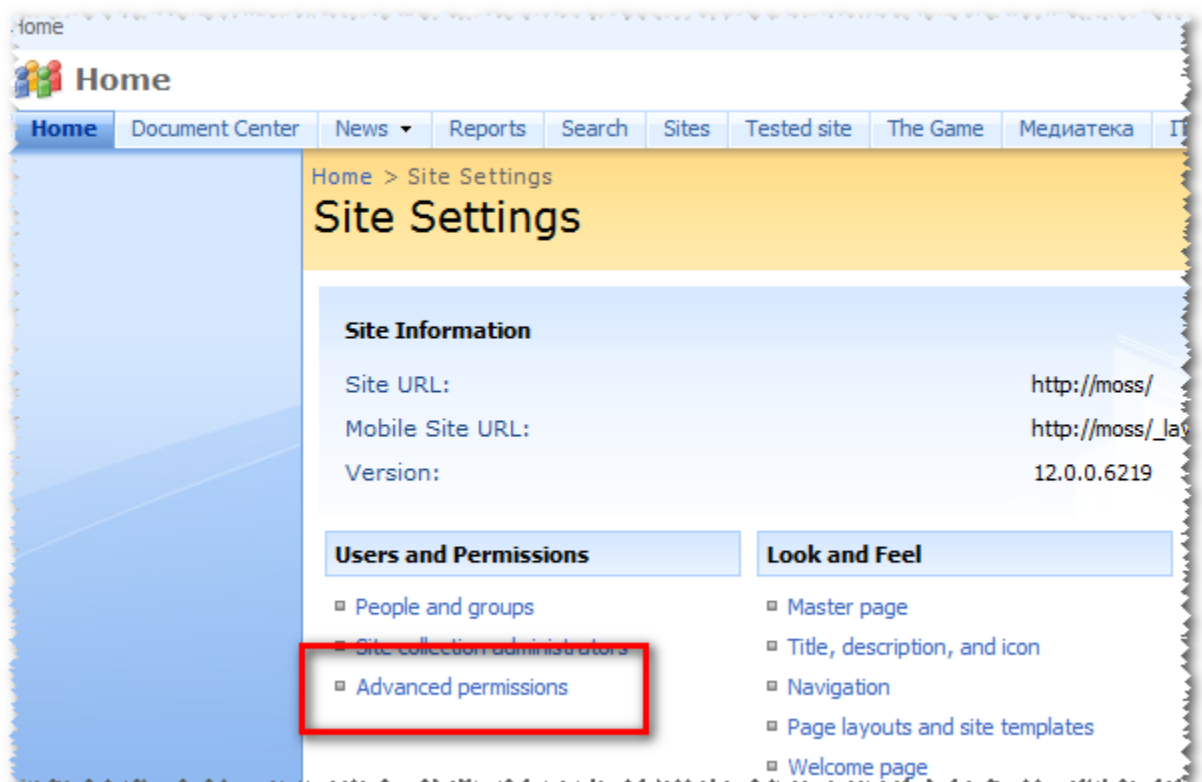
Правом на просмотр статистических отчетов обладают пользователи, имеющие все, перечисленные ниже разрешения:

- View Usage Data - View reports on Web site usage. (Просмотр сведений об использовании - Просмотр отчетов об использовании веб-узла.)
- View Pages - View pages in a Web site. (Просмотр страниц - Просмотр страниц на веб-узле.)
- Open - Allows users to open a Web site, list, or folder in order to access items inside that container. (Открытие - Пользователям разрешается открывать веб-узел, список или папку для доступа к содержащимся в них элементам.)

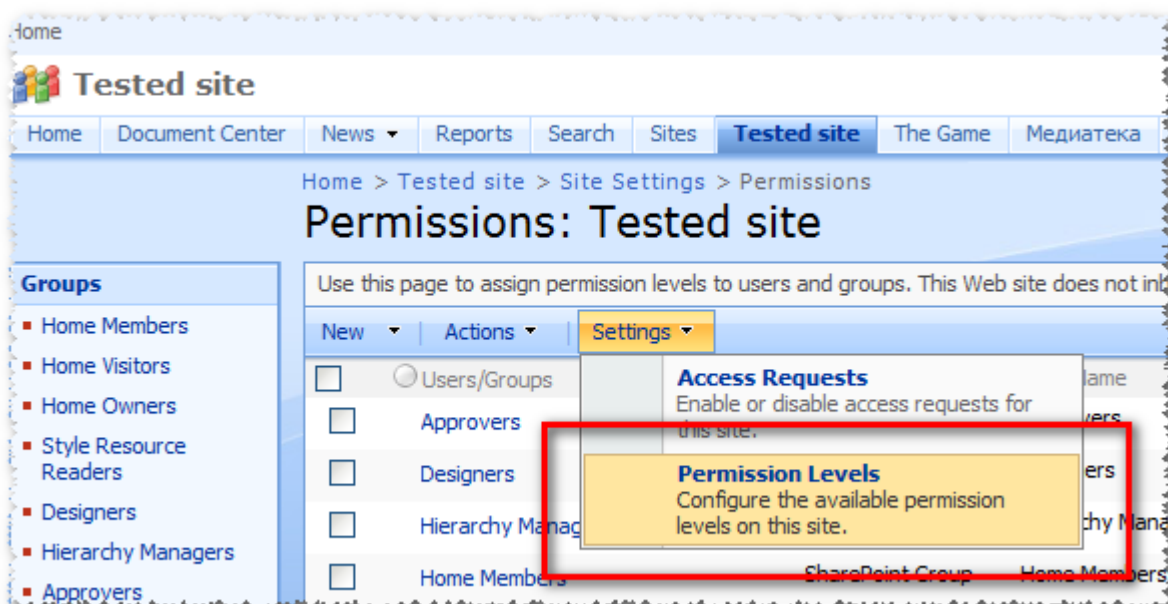
По умолчанию, этими правами обладает группа владельцев узла или семейства веб-узлов.

При необходимости обеспечить доступ к статистическим отчетам другой группе пользователей необходимо выполнить следующие действия:

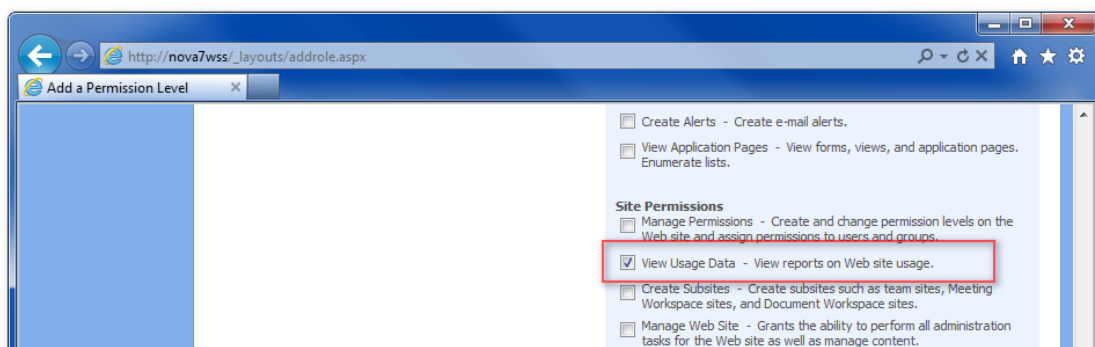
1. Откройте страницу **Permissions (Разрешения)** для узла или семейства веб-узлов используя ссылку **Advanced permissions (Дополнительные разрешения)** на странице параметров



- В меню **Settings (Параметры)** выберите пункт **Permission Levels (Уровни разрешений)**



- На странице **Permission Levels (Уровни разрешений)** выберите существующий уровень разрешений или создайте новый.
- На странице **Edit Permission Level (Изменение уровня разрешений)** отметьте флагом разрешение **View Usage Data - View reports on Web site usage (Просмотр сведений об использовании - Просмотр отчетов об использовании веб-узла)**. Два других разрешения будут отмечены автоматически.

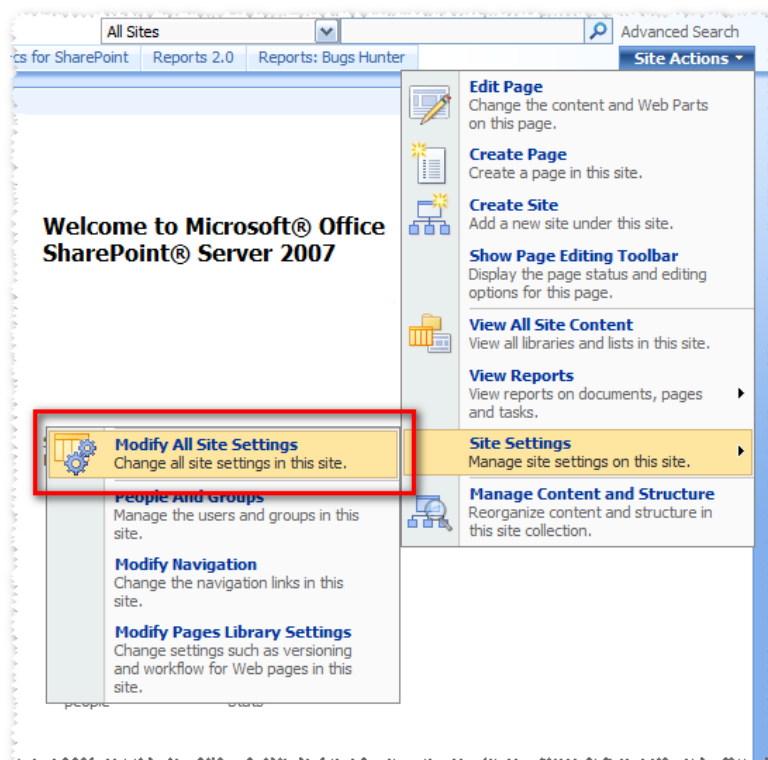


Просмотр отчетов по использованию узла SharePoint

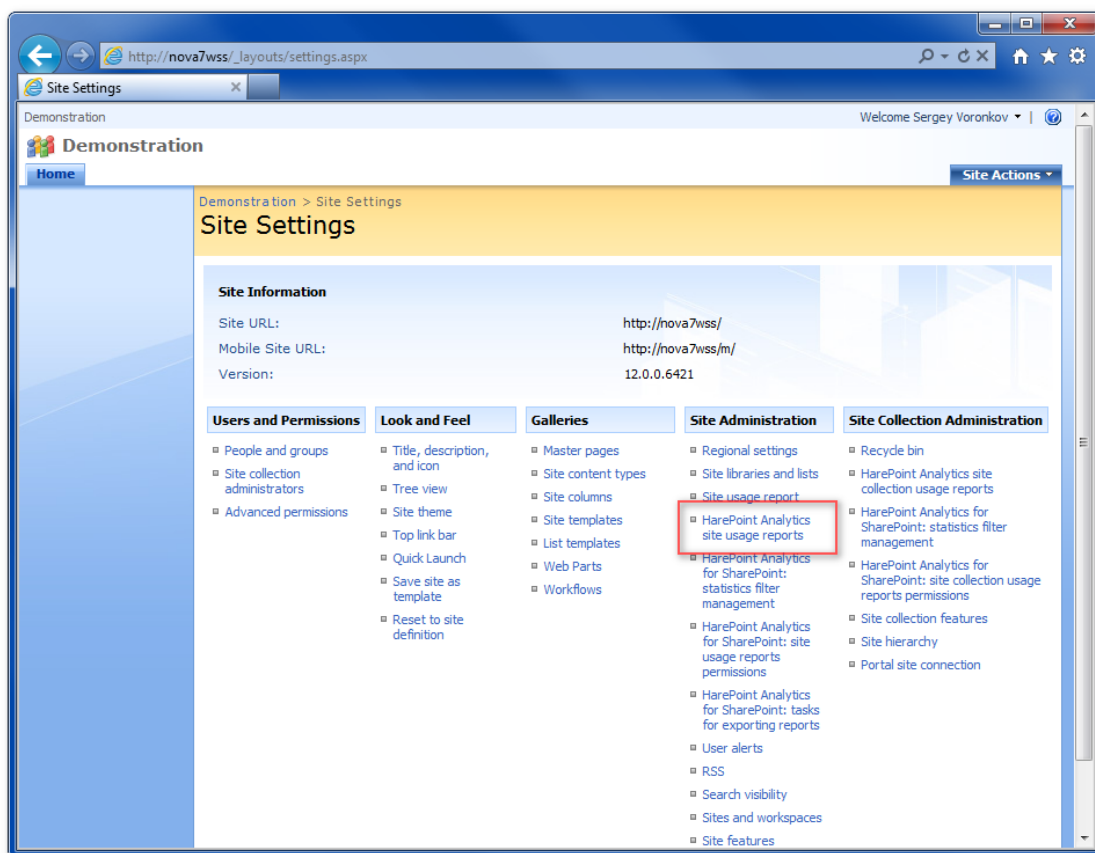
Для просмотра отчетов нужно выполнить следующие действия:

- Из выпадающего меню **Site Actions (Действия узла)** выберите пункт **Site Settings (Параметры узла)** или **Site Setting - Modify All Site Settings (Параметры узла - Изменение**

параметров узла).



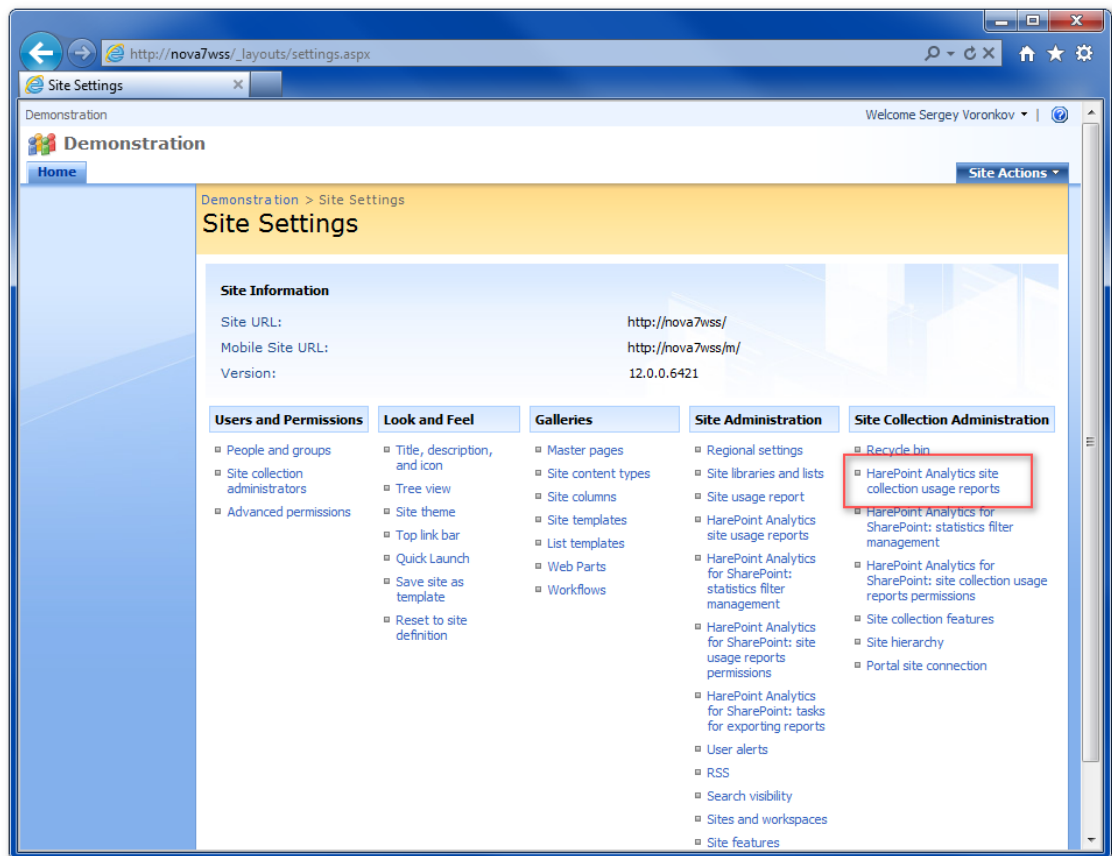
2. В секции **Site Administration (Администрирование узла)** выберите **HarePoint Analytics site usage reports (HarePoint Analytics: отчеты об использовании узла)**.



Просмотр отчетов по использованию семейства веб-узлов SharePoint

Для просмотра отчетов нужно выполнить следующие действия:

1. Из выпадающего меню **Site Actions (Действия узла)** выберите пункт **Site Settings (Параметры узла)** или **Site Setting - Modify All Site Settings (Параметры узла - Изменение параметров узла)**.
2. В секции **Site Collection Administration (Администрирование семейства веб-узлов)** выберите **HarePoint Analytics site collection usage reports (HarePoint Analytics: отчеты об использовании семейства узлов)**.



Управление лицензиями

Регистрация HarePoint Analytics for SharePoint осуществляется путем приобретения необходимого числа лицензий в виде лицензионных ключей и последующего их ввода на странице управления лицензиями в настройках продукта.

Для открытия страницы управления лицензиями:

1. Перейдите на страницу **SharePoint Central Administration (Центр администрирования)**. При авторизации нужно использовать учетную запись администратора фермы.
2. Откройте вкладку **Operations (Операции)**.
3. Перейдите на страницу настроек HarePoint Analytics for SharePoint с помощью гиперссылки, расположенной в секции **Logging and Reporting (Ведение журналов и составление отчетов)**.
4. Перейдите на страницу **Licensing (Лицензирование)**.

HarePoint Analytics for SharePoint лицензируется путем приобретения необходимого количества пользовательских лицензий.

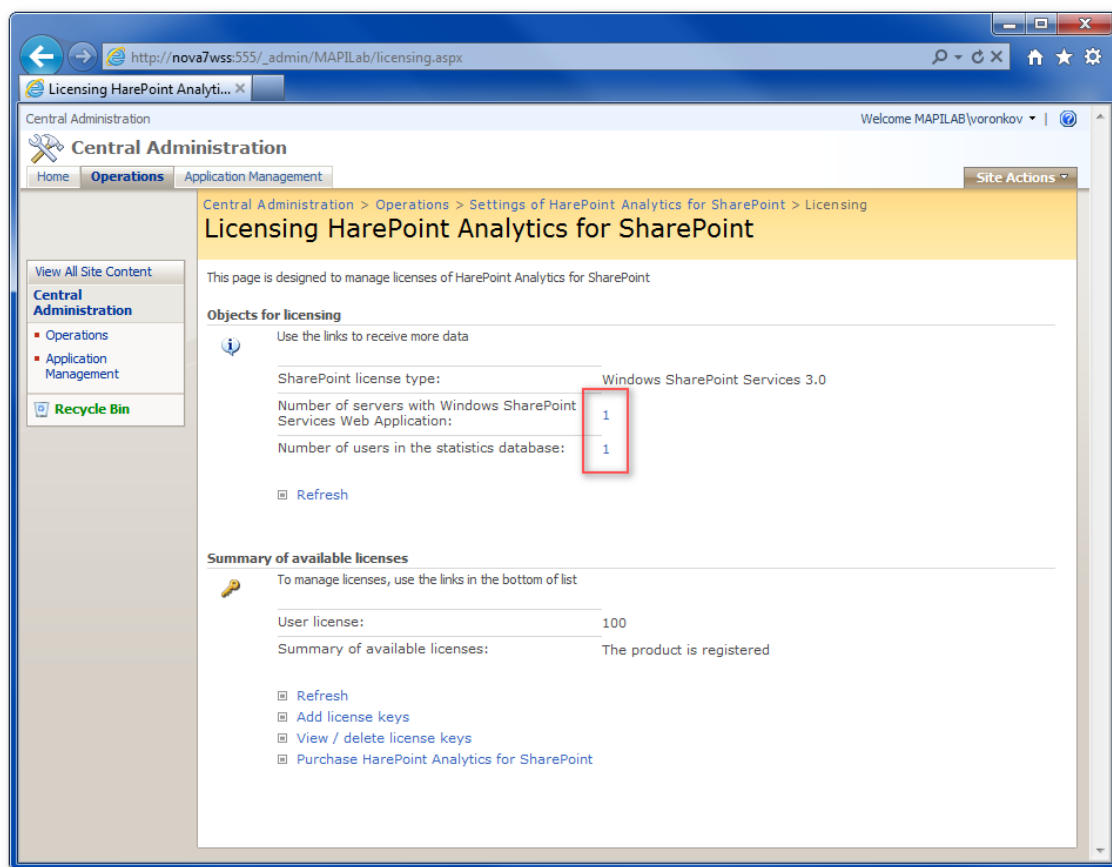
Продукт считается зарегистрированным в том случае, когда типы и количество введенных лицензионных ключей полностью удовлетворяют соответствующим пунктам лицензионного соглашения HarePoint Analytics for SharePoint.

Определение необходимого количества лицензий

Для определения необходимого количества и типов лицензий руководствуйтесь следующими рекомендациями:

Для определения необходимого количества и типов лицензий руководствуйтесь следующими рекомендациями:

- Определите **количество серверов**, входящих в ферму SharePoint, на которую установлен HarePoint Analytics for SharePoint.
- Определите **количество пользователей, имеющих доступ к серверам фермы**, на которую установлен HarePoint Analytics for SharePoint.
- Если к серверам предоставлен анонимный доступ для пользователей сети Интернет, Вам необходима **специальная лицензия**. Данный тип лицензий может быть выгоден в случае очень большого числа пользователей SharePoint.
- Для облегчения процесса оценки необходимого числа лицензионных ключей Вы можете воспользоваться информацией, представленной на странице лицензирования. Обратите внимание на то, что на этой странице отображается не общее количество пользователей которым разрешен доступ к SharePoint, а количество пользователей, посетивших SharePoint с момента начала сбора данных и данные о которых сохранены в базе данных Продукта.



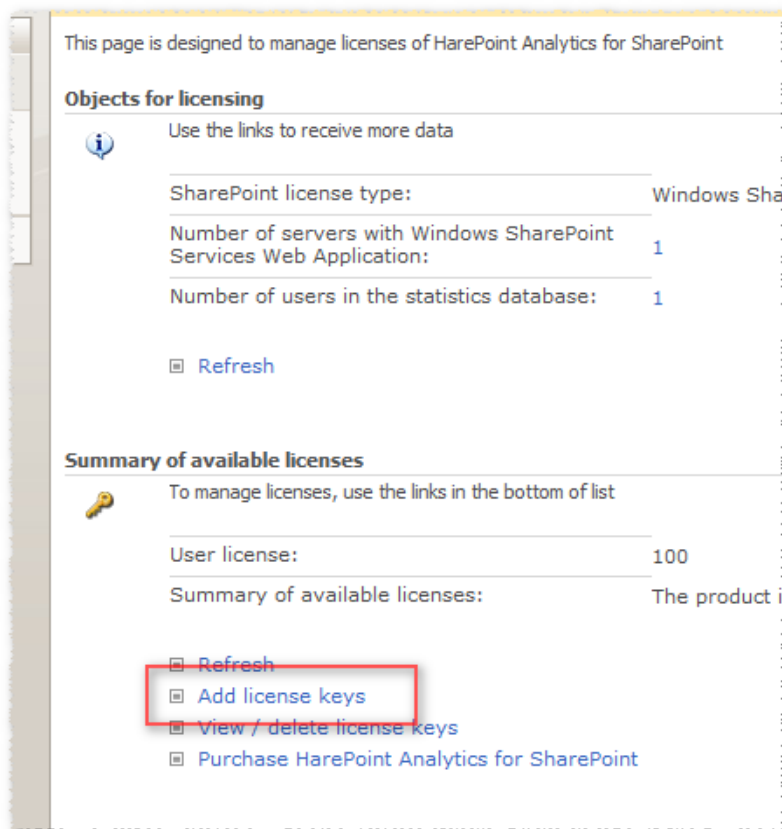
- Определите тип необходимых серверных лицензий SharePoint. Вам необходимо выяснить является ли установленный у Вас сервер бесплатной редакцией SharePoint - Windows SharePoint Services или нет. Эти данные представлены на странице управления лицензиями в разделе "Тип лицензии SharePoint" (см. рисунок выше)
- Руководствуясь полученными данными и информацией, содержащейся в лицензионном соглашении Продукта, приобретите необходимое количество лицензий. Сделать это можно перейдя по ссылке покупки продукта:

<http://www.harepoint.com/Purchase/HarePointAnalyticsForSharePoint/Default.aspx>

Ввод лицензионных ключей

Для ввода полученных лицензионных ключей:

1. Перейдите на страницу **SharePoint Central Administration (Центр администрирования)**. При авторизации нужно использовать учетную запись администратора фермы.
2. Откройте вкладку **Operations (Операции)**.
3. Перейдите на страницу настроек HarePoint Analytics for SharePoint с помощью гиперссылки, расположенной в секции **Logging and Reporting (Ведение журналов и составление отчетов)**.
4. Перейдите на страницу **Licensing (Лицензирование)**.
5. На странице лицензирования перейдите по ссылке **Add license keys (Добавить лицензионные ключи)**.



- Введите полученные лицензионные ключи на странице добавления лицензионных ключей. Для исключения возможности ошибиться или опечататься при вводе ключей используйте функции копирования и вставки из буфера обмена Windows. Нажмите OK.

Диагностика ошибок работы продукта

Все ошибки, возникающие как в процессе развертывания решения, так и его последующей работы помещаются в log-файлы SharePoint. По умолчанию, эти файлы создаются в папке **C:\Program Files\Common Files\Microsoft Shared\web server extensions\12\LOGS** и имеют имя в формате <SERVER>-YYYYMMDD-NNMM.log (например, MOSS-20080918-1318.log).

Все диагностические записи, создаваемые HarePoint Analytics for SharePoint имеют **EventID** равный **mlst**.

Если при работе или развертывании продукта возникли те или иные проблемы необходимо изучить указанные log-файлы каждого из серверов, входящих в ферму SharePoint на предмет наличия в них тэга **mlst**. Полученную в процессе исследования информацию необходимо сообщить службе технической поддержки (<http://www.harepoint.com/Support/Default.aspx>).