



***Multiplayer-Editor Professionale per Karaoke  
Midi MP3 CDG Video***

**Release 1.25**

A cura di PDF Italy

<http://www.karmidi.com>

[info@karmidi.com](mailto:info@karmidi.com)

Rilascio: 07 luglio 2012

**PDF**  
ICT SOLUTIONS



## KarAll - Funzioni del programma

In questa sezione puoi consultare le funzionalità del software KarAll  
Utilizza il menu giallo per accedere alle varie funzioni del player e le icone a destra per i sistemi opzionali

La suite professionale **KarAll** si compone del programma principale, il **Multiplayer** per Midi MP3 CD+G e per qualsiasi tipo di Video e da 3 sottosistemi opzionali che completano esaurientemente le funzionalità per qualsiasi tipologia di utente e di esigenza artistica/operativa



### MultiPlayer

Per l'esecuzione di qualsiasi brano Audio/Video



### Editor MP3

Per l'Editing/Sincro e per la conversione del formato di brani MP3



### Satellite

Gestione avanzata delle prenotazioni Karaoke (in sinergia con Music-Gap)

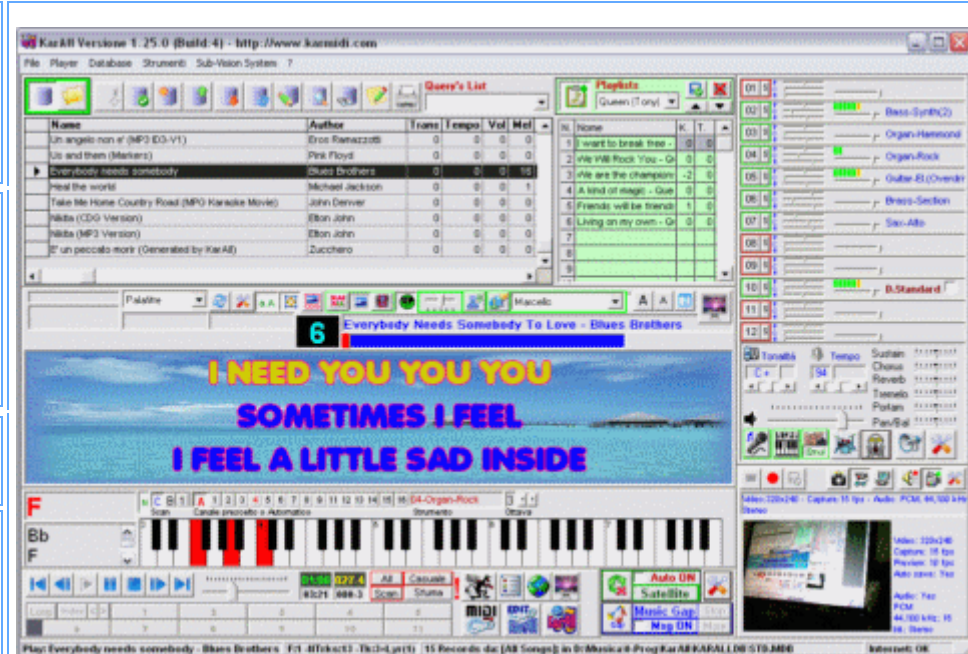


### Sub-Vision

Uno screen-reader "mirato" per i Non Vedenti, e non solo!

E tantissime altre funzionalità comode ed esclusive che puoi scoprire continuando a consultare questa sezione e di cui ti diamo un accenno qui di seguito

- Music-GAP... e la tua performance diventa... UNO SPETTACOLO!
- Stampa Song-Book anche per MP3 (Tipo Canzoniere, Testo ed accordi sincronizzati)
- Editor MP3, Convertitore da Midi a MP3, Generatore Automatico di CD+G, gestione formato esclusivo UNiVersal compatibile con qualsiasi programma e/o apparecchiatura
- Visualizzazione video in background nella finestra karaoke! Ora anche per CDG!
- Esecuzione di CDG direttamente dal file ZIP
- Turbo Start anche per CDG e qualsiasi formato Audio compresi gli MP3
- Segnalazione della barra "Prossima lirica" anche per files CDG (Esclusiva Mondiale!)




Qui di seguito elenchiamo una parte delle caratteristiche e quindi delle motivazioni per cui scegliere il nostro programma.  
Ma puoi approfondire la conoscenza delle eccezionali funzionalità visitando la sezione "[Prodotti](#)" ed installando la versione gratuita del programma che puoi [scaricare Qui](#)

Funzionalità per Home Users (Versioni Junior e Advanced)	Principali funzionalità per KJ/DJ/Entertainer (Versione Professional)	Principali funzionalità per Musicisti / Live-Music (Versione Professional)
<p>Il Karaoke è un modo molto divertente per trascorrere il tempo libero, soprattutto se si è circondati da amici e familiari. Potrete approfittare del divertimento offerto dal Karaoke nell'intimità della propria casa trasformando il computer in una macchina di Karaoke. KarAll con la sua semplicità d'uso ve lo permetterà facilmente.</p> <p>L'applicazione KarAll è stata appositamente progettata per essere il più possibile facile da usare. Utilizzando questo divertente</p>	<ul style="list-style-type: none"><li>• Completa, multipla ed illimitata gestione di Databases delle songs in formato <i>MS Access</i>. Stampa del catalogo, ricerca brani con testo, duplicati, brani con errori. Gestione <i>Queries</i> e ricerca immediata dei brani. Gestione avanzata <i>playlists</i> per la prenotazione dei brani.</li><li>• Finestra Karaoke "Schermo intero" anche su 2° video (Tele) con indicazione del brano successivo per permettere la preparazione del prossimo</li></ul>	<ul style="list-style-type: none"><li>• Completa, multipla ed illimitata gestione di Databases delle songs in formato <i>MS Access</i>. Gestione <i>Queries</i> con caricamento "a volo" e ricerca immediata dei brani. Gestione avanzata <i>playlists</i> per la preparazione di scalette. Registrazione nel DB dei parametri di esecuzione di ogni brano (Key, Volume, etc.).</li><li>• Finestra Karaoke su 2° video (Tele) o su molti monitors (con l'uso di un cluster) per gruppi musicali</li><li>• <b>Per i brani Midi/Kar:</b> cambio Strumenti, Controllers, Mute, Solo, Volume, emulazione Vocalist, Drum&amp;Bass solo (per suonarci insieme i</li></ul>

<p>software non si pone alcun problema anche per gli utenti più "negati" grazie all'interfaccia molto semplice e user friendly. Tutto quello che dovete fare per passare una bella serata con i vostri cari è quello di installare ed eseguire comodamente il software KarAll.</p> <p>L'interfaccia intuitiva vi permetterà di accedere direttamente a tutte le funzioni e le caratteristiche dei programmi in una manciata di secondi. Il programma KarAll è stato progettato per essere altamente configurabile e permette di regolare tutte le impostazioni nel modo che meglio si adatta alle vostre esigenze. Si può facilmente cambiare il tono e il ritmo dei file multimediali mentre sono in esecuzione. Questo strumento supporta tutti i più comuni file audio come Midi, Kar, MP3, CDG, WAV e qualsiasi tipo di file video (di cui avete installato il relativo Codec). Con una speciale funzione KarAll permette di riprodurre i file CDG direttamente dalle cartelle Zippate. E se nella cartella Zip ci sono immagini o video essi verranno automaticamente utilizzati come sfondo del desktop.</p> <p>Inoltre, è possibile anche vedere facilmente i testi della tua musica preferita su più display in quanto KarAll (versione ADV) fornisce il supporto per più dispositivi (monitor extra, video proiettore, TV-OUT). È anche possibile gustare i video clip delle vostre canzoni preferite grazie al lettore multimediale costruito in modo che si sarà in grado di cantare la versione originale. L'applicazione KarAll automaticamente salta la parte in silenzio sia all'inizio che alla fine dei brani consentendo di avere una prestazione ininterrotta. Utilizzando uno speciale algoritmo euristico (esclusiva mondiale) il programma permette una caratteristica unica che nessun altro programma offre, sarete in grado di visualizzare un nastro dinamico per segnalare la "prossima lirica" per i file CDG. Inoltre KarAll è stata razionalizzata per l'uso di tasti di scelta rapida, in tal modo si sarà in grado di accedere a qualsiasi funzione di programmi e funzionalità con pochi ed essenziali interventi operativi.</p> <p>Per riassumere, se avete bisogno di uno strumento intelligente, facile da usare e affidabile che vi aiuterà a passare del bel tempo a cantare con i vostri amici nell'intimità della vostra casa, la soluzione ideale è quella di usare KarAll. Con le versioni Junior o Advanced (che è molto simile alla Professional) potrai usufruire di un programma al top con una spesa limitata.</p>	<p>karaoke.</p> <ul style="list-style-type: none"><li>• Sfondo karaoke con immagini o video e segnalazione prossima lirica anche per brani CDG (funzione esclusiva). Possibilità di creare video-tematici personalizzati, servizio da vendere al cliente in speciali occasioni su richiesta.</li><li>• Leggio (Preview) del testo e dei video sul monitor principale quando è attivo il 2° monitor, anche per brani CDG e Video</li><li>• Sfondo karaoke con il video Live dalla Webcam collegata che rende il pubblico entusiasta e partecipe in speciali momenti quali ad esempio durante i balli di gruppo.</li><li>• Riformattazione automatica del testo, sillabazione automatica dei brani a linea intera e dei Wordbox, attivazione/disattivazione della melodia guida, funzionalità che rendono molto più semplice l'esecuzione ai clienti meno esperti.</li><li>• <b>Variazione in real-time della Tonalità e/o Tempo per qualsiasi tipo di brano compresi MP3, CDG e Video</b></li><li>• <b>Registrazione Audio-Video!</b> Funzione che permette poi di vendere al cliente la sua performance creando un benefit aggiuntivo per il professionista</li><li>• Il Modulo <b>SKH (Speech Karaoke Helper)</b> ti permette di offrire anche ai tuoi clienti Non-Vedenti l'opportunità di partecipare al divertimento generale potendosi anch'essi esibire con l'aiuto di questa funzione che "suggerisce" il testo del brano.</li></ul> <p><i>E tante altre funzionalità che rendono questo programma immancabile tra gli strumenti del KJ professionista.</i></p> <p>Le altre funzionalità puoi scoprirle continuando a consultare questa sezione</p>	<p>propri strumenti), etc. <b>Per tutti i brani compresi MP3 CDG e Video:</b> cambio Tempo, Key, attivazione Turbo Start (salto automatico del silenzio iniziale)</p> <ul style="list-style-type: none"><li>• <b>Trova accordi in automatico</b> dal midi-kar, funzionalità che permette di suonare anche su basi non ben conosciute in quanto evidenzia in tempo reale il giro armonico del pezzo da eseguire. Possibilità di stampare il relativo Song-Book e cioè testo e accordi sincronizzati.</li><li>• <b>EDITOR MP3.</b> KarAll può generare automaticamente un WAV o un MP3 con i relativi testi, accordi e markers direttamente da un file Midi/Kar. Mai è stato così facile! E quindi nell'editor poi basterà dirgli i mettere insieme queste notizie ed il gioco è fatto. E per chi lo usa per motivi professionali si apre tutto un mondo di possibilità. Ad esempio:<ul style="list-style-type: none"><li>▪ Generare in automatico lyrics, accordi, markers e un file WAV. "Lavorare" quindi il file WAV con le proprie post-produzioni, rifinire la sound, aggiungere strumenti e/o cori e alla fine chiedere all'editor di generare il relativo file MP3 associandovi tutti i tags generati in precedenza. Comodo no?</li><li>▪ Generare tutti i tags e un file MP3 che comprende solo Bass &amp; Drums. Unire il tutto insieme usando l'editor ed ecco pronta una base da usare nelle vostre performance suonando Live i vostri strumenti. Altissima qualità professionale!</li><li>▪ Generare "solo" i tags ed usare l'editor per associarli a un MP3 già in vostro possesso, diventa tutto più comodo e veloce, avrete già il testo inserito e dovrete solo eventualmente "rifinire" il sincronismo.</li><li>▪ Ti capita anche di usare direttamente la tua apparecchiature Roland, Korg, Ketron, Essound, Solton, GEM, etc per l'esecuzione di basi MP3 ma non riesci a fargli visualizzare il testo? Semplicemente usa l'editor per salvare le tue basi nel nostro formato esclusivo <a href="#">KARALL-UNI</a> e vedrai che magicamente il testo comparirà!</li></ul></li></ul> <p>E tantissime altre funzionalità comode ed esclusive che puoi scoprire continuando a consultare questa sezione</p>
---	--	--

## Generalità del programma - Versioni

Pre-requisiti	Versioni		
<ul style="list-style-type: none"><li><b>Software:</b> Il software KarAll funziona su piattaforma <b>Windows®</b> a 32 bit e 64 bits (XP/Vista/Seven). I files di tipo MID-KAR-RMI vengono gestiti da un Midi-Engine interno al programma. Per eseguire tutti gli altri formati multimediali il programma utilizza i <b>moduli DirectX 9.C</b> (o successivi) del <b>Windows®</b>. Si raccomanda di installare i relativi codecs da utilizzare. Possono essere scaricati gratuitamente da <a href="http://www.free-codecs.com">http://www.free-codecs.com</a></li><li><b>Hardware:</b> E' gradito l'uso di una CPU Multicore con minimo 2 Ghz e 2Gb di memoria RAM in particolare per le funzioni di Video-registrazione.</li></ul> <p><b>Raccomandazione:</b> quando usate KarAll tenete il sistema libero da altre applicazioni non necessarie in quel momento. Ogni programma caricato usa una parte della CPU e della memoria potenzialmente a discapito delle altre applicazioni attive tra cui KarAll che in particolari funzioni richiede un uso intensivo delle risorse del sistema. E prima di iniziare la vostra performance utilizzate in prova le varie funzioni del programma: eseguite midi e MP3, CDG, fate qualche ricerca sul DB (specialmente se, come in alcuni casi, è composto da centinaia di migliaia di basi). Questa semplice procedura permetterà al programma di "prendere le misure" del sistema e gli permetterà poi di essere più efficiente e veloce.</p>	<p>Il programma è installabile in 4 versioni:</p> <ul style="list-style-type: none"><li><b>PRO:</b> con tutte le funzioni attive. Utilizzabile liberamente a scopo Commerciale.</li><li><b>ADVANCED:</b> con quasi tutte le funzioni attive. Nessun limite rispetto alla versione PRO. <u>Ne è vietato l'uso Pubblico/Commerciale.</u></li><li><b>JUNIOR:</b> con le principali funzioni attive, ma con alcune limitazioni (vedi Tabella comparativa)</li><li><b>TRIAL:</b> per provare il programma. Tutte le funzioni attivate in modalità "Demo". L'esecuzione di ogni song viene fermata dopo il 25% del tempo totale.</li></ul> <p>Sono inoltre attivabili alcuni sistemi opzionali qui di seguito elencati:</p>		
	 <b>Editor MP3</b> Per l'Editing/Sincro e per la conversione del formato di brani MP3	 <b>Satellite</b> Gestione avanzata delle prenotazioni Karaoke (in sinergia con Music-Gap)	 <b>Sub-Vision</b> Uno screen-reader "mirato" per i Non Vedenti, e non solo!

**Verifica qui di seguito le caratteristiche delle varie versioni del programma per scegliere la più adatta alle tue esigenze**

Caratteristiche	TRIAL (Gratis)	JUNIOR (Uso privato)	ADVANCED (Uso privato)	PROFESSIONAL (Uso pubblico/commerciale)
Uso pubblico / commerciale consentito	✗	✗	✗	✓
Esecuzione brani con karaoke MIDI KAR MP3 CDG VIDEO	✓ Limitato a circa 1 minuto	✓ Ritardo all'inizio del brano di 3-7" saltuariamente	✓ Ritardo all'inizio del brano di 3-7" saltuariamente	✓
Esecuzione files Audio/Video (WMA WAV WMV MPG ASF AVI MP4 FLV etc)	✓	✓	✓	✓
Visualizzazione Karaoke su secondo video	✓	✓	✓	✓

	Limitato a circa 1 minuto	Limitato a circa 1 minuto		
<b>Leggio su monitor principale durante l'uso del secondo video</b> (anche per MP3/CDG)	✓ Limitato a circa 1 minuto	✗	✗	✓
<b>Video in background nel desktop Karaoke</b>	✓	✓	✓	✓
<b>Cambio Tonalità/Tempo per qualsiasi brano audio/video</b>	✓	✓	✓	✓
<b>Gestione Play-List</b> (Prenotazione brani)	✓	✓ Limitata a 3 brani	✓	✓
<b>Gestione avanzata Play-Lists</b> (Salva, Carica, etc.)	✓	✓	✓	✓
<b>Completa gestione Databases</b> (Seleziona, Interroga, Ordina, etc)	✓	✓	✓	✓
<b>Completa gestione Music-Explorer</b> (Copia, cancella, sposta, estrai da Zip, etc.)	✓	✓	✓	✓
<b>Gestione Avanzata per CDG</b> ( <i>Visualizzazione video in background nella finestra karaoke, Esecuzione di CDG direttamente dal file ZIP, Turbo Start, Segnalazione della barra "Prossima lirica" (Esclusiva Mondiale)</i> )	✓	✓	✓	✓
<b>Ricerca Midi con Testo, con errori e Doppioni</b>	✓ Senza aggiornamento DB	✓ Senza aggiornamento DB	✓	✓
<b>Normalizzazione Name/Author</b>	✓	✓	✓	✓
<b>Anteprima di Stampa</b> (Richiede MS-Office)	✗ DEMO	✗ DEMO	✓	✓
<b>Stampa catalogo delle canzoni</b>	✗ DEMO	✗ DEMO	✓	✓

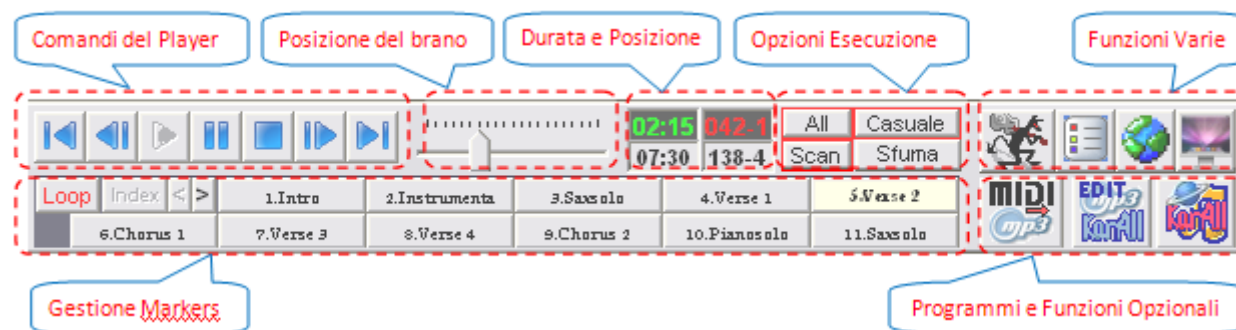
Stampa del "Song Book"	 <b>DEMO</b>	 <b>DEMO</b>		
Registrazione Audio-Video Funzione "Live-View"	 <b>DEMO</b> Limitata a circa 15 secondi	 <b>DEMO</b> Limitata a circa 15 secondi		
 <b>Messaggi Operatore</b> (visualizzazione e Sintesi vocale)	 <b>DEMO</b>	 <b>DEMO</b>	 <b>DEMO</b>	
 <b><u>Music-Gap</u></b>	 <b>DEMO</b> Limitata a circa 1 minuto	 <b>DEMO</b> Limitata a circa 1 minuto	 <b>DEMO</b> Limitata a circa 1 minuto	
 <b><u>Editor MP3</u></b>	 Abilitato formato Protetto	 Abilitato formato Protetto <b>Opzioni</b>	 Abilitato formato Protetto <b>Opzioni</b>	 Abilitato formato Protetto <b>Opzioni</b>
 <b><u>Satellite</u></b>	 <b>DEMO</b> Limitata a circa 1 minuto	 <b>DEMO</b> Limitata a circa 1 minuto	 <b>DEMO</b> Limitata a circa 1 minuto	<b>OPZIONALE</b>
 <b><u>Sub-Vision Special</u></b>	 <b>DEMO</b>	<b>OPZIONALE</b>	<b>OPZIONALE</b>	<b>OPZIONALE</b>
 <b><u>Speech Karaoke Helper</u></b>	 <b>DEMO</b>	<b>OPZIONALE</b>	<b>OPZIONALE</b>	<b>OPZIONALE</b>

## Funzioni ed opzioni del Player

Con KarAll l'operatore ha sempre il completo controllo dell'esecuzione dei brani multimedia.

Qui di seguito elenchiamo ed illustriamo le varie funzionalità ed opzioni di esecuzione.

Consigliamo di prestare attenzione ai "Tasti Brevi" (Shortcuts) che sono di grande aiuto in fase operativa.



Funzioni	Funzioni speciali	Opzioni
<p><b>Comandi del player</b></p> <ul style="list-style-type: none"> <li>Inizio brano</li> <li>*Play (F5)</li> <li>*Pause ("P")</li> <li>*Stop ("S")</li> <li>*Rewind ("W") Posizionamento indietro</li> <li>*Forward ("F") Posizionamento avanti</li> <li>*Brano successivo ("N")</li> <li><b>Posizione del Brano</b> Modificabile manualmente</li> <li><b>Durata e Posizione</b> Visualizzazione: Durata del brano in MM:SS Posizione attuale in MM:SS Durata in Bar-Beat Posizione attuale in Bar-Beat</li> <li><b>Gestione Markers</b></li> <li>Evidenziazione della parte in esecuzione</li> <li>*Posizionamento diretto a Marker ("1,2,3, etc")</li> </ul>	<p><b>Opzioni di esecuzione</b></p> <ul style="list-style-type: none"> <li>*All ("A") Inizia automaticamente l'esecuzione del prossimo brano</li> <li>*Scan ("S") Riproduce per un periodo limitato la parte iniziale di ogni brano</li> <li>*Casuale ("R") Sceglie il prossimo brano in maniera casuale</li> <li>*Sfuma ("O") Sfuma il brano in esecuzione</li> <li>*Sfuma e Start (Shift+F5) Sfuma il brano in esecuzione ed inizia l'esecuzione di quello selezionato</li> <li>Segnalazione imperfezioni del file Segnalazione di un simbolo "!" in una parte vuota della finestra</li> <li><b>Funzioni varie</b></li> <li>Song Book Visualizza e stampa il Song Book del brano (<a href="#">vedi</a>)</li> <li>Legenda tasti brevi (On/Off)</li> <li>Connessione ad Internet (sito KarAll)</li> <li>Visualizzazione su TV-OUT (On/Off)</li> <li><b>Programmi e Funzioni opzionali</b></li> </ul>	<ul style="list-style-type: none"> <li>Tempo Scan Tempo di scan di ogni brano</li> <li>Sfumatura Tempo di sfumatura del brano</li> <li>Visualizzazione tasti Markers Opzionale: Sempre, Mai, solo a "Schermo allargato"</li> </ul>

- Loop (tasto) automatico della parte
- \*Indice estemporaneo (Tasto "I")  
Con riposizionamento a richiesta (Tasto "0")

- Conversione Midi in MP3
- Esecuzione [Editor MP3](#)
- Esecuzione [Satellite](#)

(\*) Funzioni attivabili con [ShortCuts](#) (Tasti abbreviati)

## Funzioni ed opzioni Karaoke

Completo, elegante, comodo, efficace, multifunzionale.

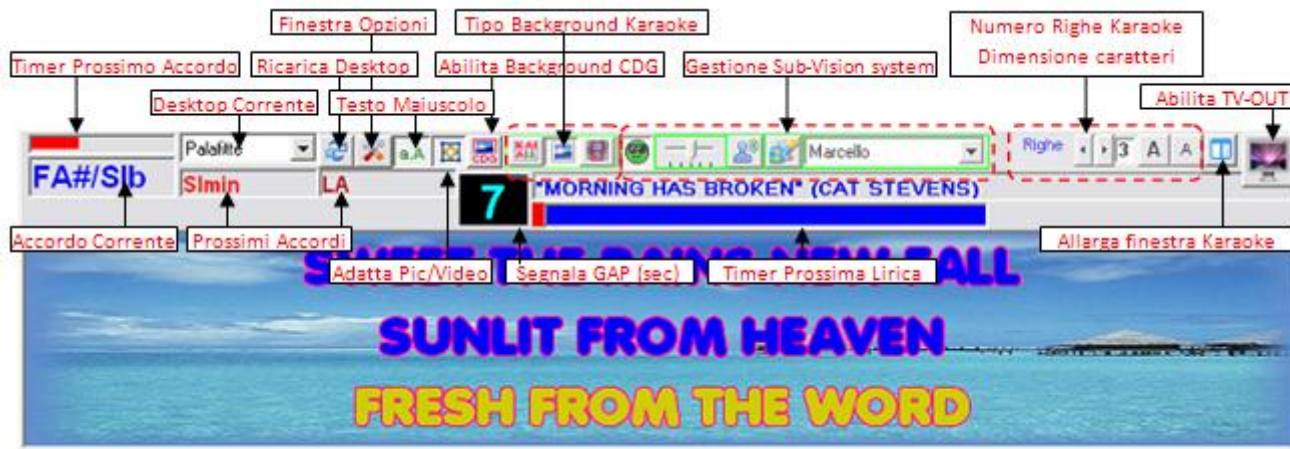
Questa è la sensazione che si prova utilizzando le funzionalità karaoke di KarAll.

Qualsiasi tipo di archivio media, audio o video, se contiene un qualsiasi formato standard di testo accordi e markers viene pre-elaborato, pre-pulito, "pre-digerito" e presentato nel modo più elegante ed efficace possibile. E se installato il sistema "Speech Karaoke Helper" il testo viene suggerito con un anticipo giusto.

E se è installato un video esterno (o un video proiettore, TV-Out) il testo sarà visualizzato su quell'apparecchiatura a schermo intero.

Qui di seguito elenchiamo ed illustriamo le varie funzionalità ed opzioni di esecuzione.

Consigliamo di prestare attenzione ai "Tasti Brevi" (Shortcuts) che sono di grande aiuto in fase operativa.



### KarAll è 100% compatibile per qualsiasi formato karaoke

GENERAL  
MIDI

**MID/RMI/KAR** - Solton, Tune1000, Soft karaoke, Meta Lyrics, Wordbox, etc (tutti i formati standards sillabati o a linea intera)

MP3  
UNI

**MP3** (Standards ID3.V1/V2, SYLT, LYRICS3, LRC, TXT) - **Formato esclusivo MP3-UNI compatibile con qualsiasi software ed apparecchiatura dedicata**

CD+G

**CD+G** (Standard MP3+G)

SVR

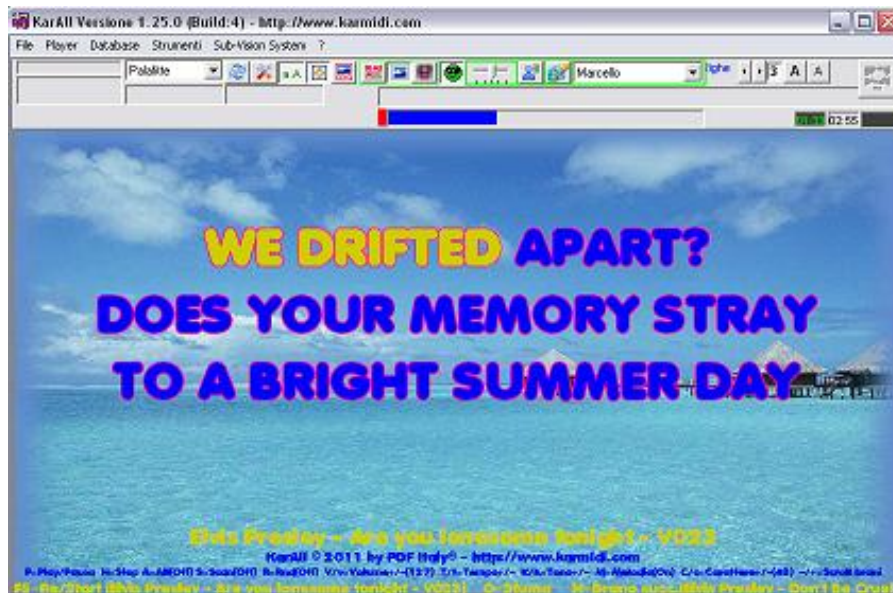
**(Sub-Vision Ready)** per la sintesi vocale del testo karaoke, anche per **CDG**

ed inoltre KarAll esegue *qualsiasi* formato Audio/Video compresi i video Youtube FLV e MP4

### TIP! Vuoi usare in modo appropriato ed avanzato le immagini e video per il background della finestra Karaoke ?

Ogni brano eseguito (escluso solo i Video) utilizza come background l'immagine o il video (se attivato) predisposto nel relativo "karaoke desktop" in uso. Per aggiungere modificare le proprietà del desktop richiamare le relative opzioni ed eventualmente salvare i parametri modificati anche con un nuovo nome. Per cambiare il desktop in uso basta selezionarne un altro dalla lista. Per tutti i brani, esclusi solo i CDG, è possibile cambiare il desktop o parte delle caratteristiche in qualsiasi momento anche durante l'esecuzione. Per i soli CDG ciò non è possibile per cui dopo l'inizio dell'esecuzione eventuali modifiche non avranno riscontro. Un'altra differenza tra i CDG e tutti gli altri formati è che l'eventuale video di background deve avere una durata almeno pari alla durata del brano in esecuzione, per tutti gli altri formati invece il video viene eseguito in "loop".

**Attenzione! Nota Importante!** All'inizio di ogni esecuzione il programma verifica se nella stessa cartella esiste un'immagine o un video con lo stesso nome (e con formato BMP, JPG o AVI) e nel caso la utilizza in deroga dal desktop corrente. Ciò è valido per tutti i formati eseguibili (mid, kar, mp3, cdg, wav, etc) esclusi solo i video. Alla fine del brano sarà ripristinato il desktop corrente. Altra peculiarità importante è che se nella cartella esiste un file con nome "**karall\_back**" e con le estensioni BMP, JPG o AVI esso viene utilizzato come background per TUTTI i brani della cartella. Per i CDG è possibile usare qualsiasi tipo di video come background mentre per gli altri si possono usare solo gli AVI per cui consigliamo di uniformarsi su questo formato. Consigliamo infine di testare il video eseguendolo come normale video in KarAll prima di predefinarlo come background. Solo per i CDG, nel caso i 2 files (CDG e MP3) del brano siano contenuti in un file ZIP il programma li individua e li esegue; se nello stesso zip è contenuto qualsiasi file di tipo BMP, JPG o Video in generale esso sarà usato come background in deroga sia dal desktop corrente che dall'eventuale desktop della cartella.



## Proprietà

- Possibilità di visualizzare il testo dei files Midi-Karaoke in qualsiasi formato sia stato inserito (Meta-Lyric, Meta-Text, Sysex, WordBox, etc), Visualizzazione del testo e dei grafici dei files MP3 secondo lo standard "ID3-V1/V2", TAG200, LYRICS3 o con files esterni "LRC" e "TXT", gestione dei files CDG (MP3+G). Formati esclusivi KARALL-UNI e KARALL-SVR
- **Completa gestione della finestra Karaoke**  
Finestra "enlarged/reduced" o "Tutto schermo!" anche su 2^ video o televisore.

### Funzioni

- Allarga/Restringi finestra
- \*Visualizzazione Normale/Schermo intero ("L")
- Aumenta/Riduci il numero di righe del testo
- \*Aumenta/Riduci la grandezza del carattere ("c/C")
- Visualizza testo su 2^ video (o televisore)
- Adatta l'immagine alla finestra (Fit)
- (Ri)Carica "Desktop" predefinito

### Visualizzazioni

- **Testo corrente**  
con colorazione progressiva
- **Testo successivo**

## Opzioni

- **Riformatta testo Lirica**  
E' possibile riformattare il testo del brano in ragione degli intervalli del canto (melodia). Questa funzione è utilissima per i "Singers" non troppo esperti e se non si conosce bene il brano da eseguire; vedi anche le opzioni successive che "lavorano" per lo stesso scopo.
- **Modalità visualizzazione lirica**  
**Blocca a riga intera** - Visualizza il testo a riga intera anche se sillabato.  
**Auto-sillabazione lirica Wordbox e Meta** - emula la sillabazione del testo per i formati Wordbox e Meta a linea intera  
**Usa carattere di continuazione** - Visualizza il carattere di continuazione del testo "\_" alla fine della riga se la base del canto non ha un intervallo significativo.
- **Tipo Lirica di default**  
E' possibile indicare quale tipo di testo visualizzare per i brani che lo contengono sia in formato Meta che Wordbox
- **Filtra se liriche multiple**  
Abilita il filtraggio del testo quando è contenuto più volte in formato Meta e in tracce differenti. Viene scelta la versione più omogenea, ricca e rappresentativa.
- **Scrolling Verticale del testo**  
Abilita la sequenza di visualizzazione del testo in modalità verticale con slittamento verso l'alto.
- **Desktop Karaoke**
  - **Tipo di carattere del testo**  
Scelto tra tutti quelli disponibili nel sistema.
  - **Background Color/Picture/Video**  
Permette di scegliere il colore, un'immagine o un video di fondo della finestra Karaoke.
  - **Colore caratteri**  
Permette di scegliere il colore del testo della finestra Karaoke.

- **Testi WordBox e "Linea Intera"**  
con colorazione progressiva. Emulazione, in real time, della sillabazione (per fonemi!); attivazione automatica della barra 'Next Melody'
- **Accordo corrente**  
in notazione Italiana o Anglosassone
- **Accordi successivi**
- **Barra 'Prossima Lirica'**  
Segnala quanto manca al prossimo testo
- **Barra 'Prossimo accordo'**  
Segnala quanto manca al prossimo accordo
- **Barra 'Prossima Melodia'**  
Segnala quanto manca alla prossima nota 'Melody' - canale 4 - Particolarmente comoda per Midi senza testo o in formato WordBox

- **Colore Played**  
Permette di scegliere il colore del testo già "cantato" della finestra Karaoke.
- **Colore Contorno**  
Permette di scegliere il colore di contorno del testo.
- **Spessore Contorno**  
Permette di scegliere la dimensione di contorno del testo.
- **Contorno con effetto ombra (shadow)**
- **Centra testo nella finestra**  
Abilita la visualizzazione al centro (Orizzontale/Verticale) del testo nella finestra Karaoke.
- **Abilita Demo Video background**
- **Salva / Ri-carica "Desktop" predefinito**

## Gestione DataBase

Completa, multipla ed illimitata gestione di Databases delle songs in formato *MS Access*.

Stampa del catalogo, ricerca brani con testo, duplicati, brani con errori.

Gestione *Queries* e ricerca immediata dei brani. Gestione avanzata playlists per la prenotazione dei brani.

Registrazione nel DB dei parametri di esecuzione di ogni brano (Key, Volume, etc.).

L'interfaccia con il DB-Engine è completamente automatizzata e la struttura non è protetta per cui è possibile, per i più esperti, modificare la struttura, aggiungere delle funzionalità (tipo Reports di stampa) stando attenti a non modificare le caratteristiche degli oggetti già esistenti.

Name	Author	Trans	Tempo	Vol	Mel	Muted	Category	Codes
L'amore si odia (Mid fmt.0)		0	0	0	0		Midi Fmt.0	K
Love is in the air (Entire Line)		0	0	0	0		Entire Line	K
Ma che amico sei (WordBox)		0	0	0	0		WordBox	K
Morning has broken (WordBox)		2	0	-44	0		Key +2, Vol -44%	K
Smooth (mid-vocalist track)		0	0	0	0		Midi + Vocalist	KL1
Tanta voglia di lei (Entire line)		0	0	0	0		Entire Line	K
Tutta mia la città (normal Kar)		0	0	0	0		Kar	K
Un angelo non e' (MP3 ID3-V)		0	0	0	0		MP3-ID3-V1	K3
Us and them (Markers)		0	0	0	0		Mid+Markers	KL1
Everybody needs somebody		0	0	0	16		Melody chan chang	K
Heal the world		0	0	0	1		Our tribute to a geni	K
Take Me Home Country Road		0	0	0	0		MPG Movie	KV
Nikita (CDG Version)		0	0	0	0		CDG Std (by KARAL	KG
Nikita (MP3 Version)		0	0	0	0		MP3 KarAll-UNI	K3L1
E' un peccato morir (Genera		0	0	0	0		Karall Video Karaok	KV

N.	Nome	K.	T.
1	I want to break free - Queen	0	0
2	We Will Rock You - Queen	0	0
3	We are the champions - Queen	-2	0
4	A kind of magic - Queen	0	0
5	Friends will be friends - Queen	1	0
6	Living on my own - Queen	0	0
7			
8			
9			
10			
11			
12			
13			
14			
15			
16			
17			

### Funzioni dei DataBases

Come creare velocemente un DB ?  
Guarda nella sezione "[Supporto-Tips](#)"

- **Nuovo**  
Crea nuovo DB
- **Apri**  
Apri DB già esistente
- **Chiudi**  
Chiude il DB in uso
- **Seleziona brani**

### Funzioni sugli elementi del DB

Funzioni richiamabili da menu di "popup" premendo il tasto Dx del mouse

- **\*Play**  
Suona il brano su cui è posizionato il cursore
- **\*Trova**  
Esegue una ricerca nel DB. Comoda per cercare brani per titolo, interprete, etc.
- **\*Trova successivo**  
Cerca il prossimo elemento
- **\*Quick Select**  
Seleziona dal DB gli elementi che contengono la stringa richiesta

Seleziona un gruppo di brani dal DB secondo i criteri e l'ordinamento richiesti. Permette di registrare la selezione come "Query" richiamabile successivamente.

- **Esplora cartella e Importa brani**

Esegue la ricerca su Hard-disk di tutti i files multimediali e li inserisce nel DB. La ricerca viene eseguita a partire dalla cartella corrente ed, eventualmente, includendo tutte le sotto-cartelle.

- **Manutenzione Query**

Esegue la cancellazione o il rename di una query precedentemente registrata con la funzione "select".

- **Ripara/Compatta database**

Esegue le funzioni "Ripara/Compatta" di un DB.

- **Modifica DB**

Permette la modifica dei valori contenuti in ogni elemento del DB.

- **Ricerca lirica e/o errori su Midi**

Ricerca nell'intero DB i midi che contengono il testo karaoke, li segnala e aggiorna il DB. Ricerca i midi con errori, li segnala e/o li cancella dal DB.

- **Ricerca duplicati su Midi**

Ricerca nell'intero DB "doppioni", li segnala e/o li cancella dal DB.

- **Stampa catalogo canzoni**

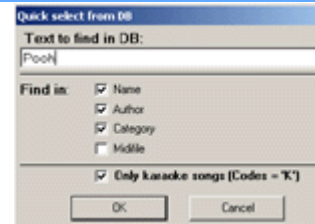
Stampa il report delle canzoni contenute nel DB, selezionate e/o ordinate secondo la Query utilizzata.

- **Anteprima di stampa catalogo canzoni**

Visualizza un'anteprima di stampa il report delle canzoni contenute nel DB, selezionate e/o ordinate secondo la Query utilizzata. Questa funzione può essere eseguita solo se è installato *MS Office*®

- **\*Normalizzazione del Name/Author** (Tasto breve "G")

Suddivide il nome del file ottenendo automaticamente il Name/Author



- **Copia in**

Copia il file corrente nella cartella indicata

- **Elimina**

Cancella l'elemento corrente e il file relativo

- **\*Aggiungi alla play list**

Aggiunge il brano alla Play-List

- **\*Info**

Fornisce informazioni sul brano selezionato (Formato, N.tracce, Testo contenuto, etc.)

- **Song Book**

Visualizza e stampa il Song Book del brano ([vedi](#))

- **Midi to MP3**

Converte un brano Midi/Kar in formato audio MP3 e lo completa con Lirica, Accordi e Markers

- **Edit** (per brani MP3)

Apre il brano nell'editor per apportare modifiche

- **Files Explorer**

Apre la cartella che contiene il brano selezionato

- **Aggiorna**

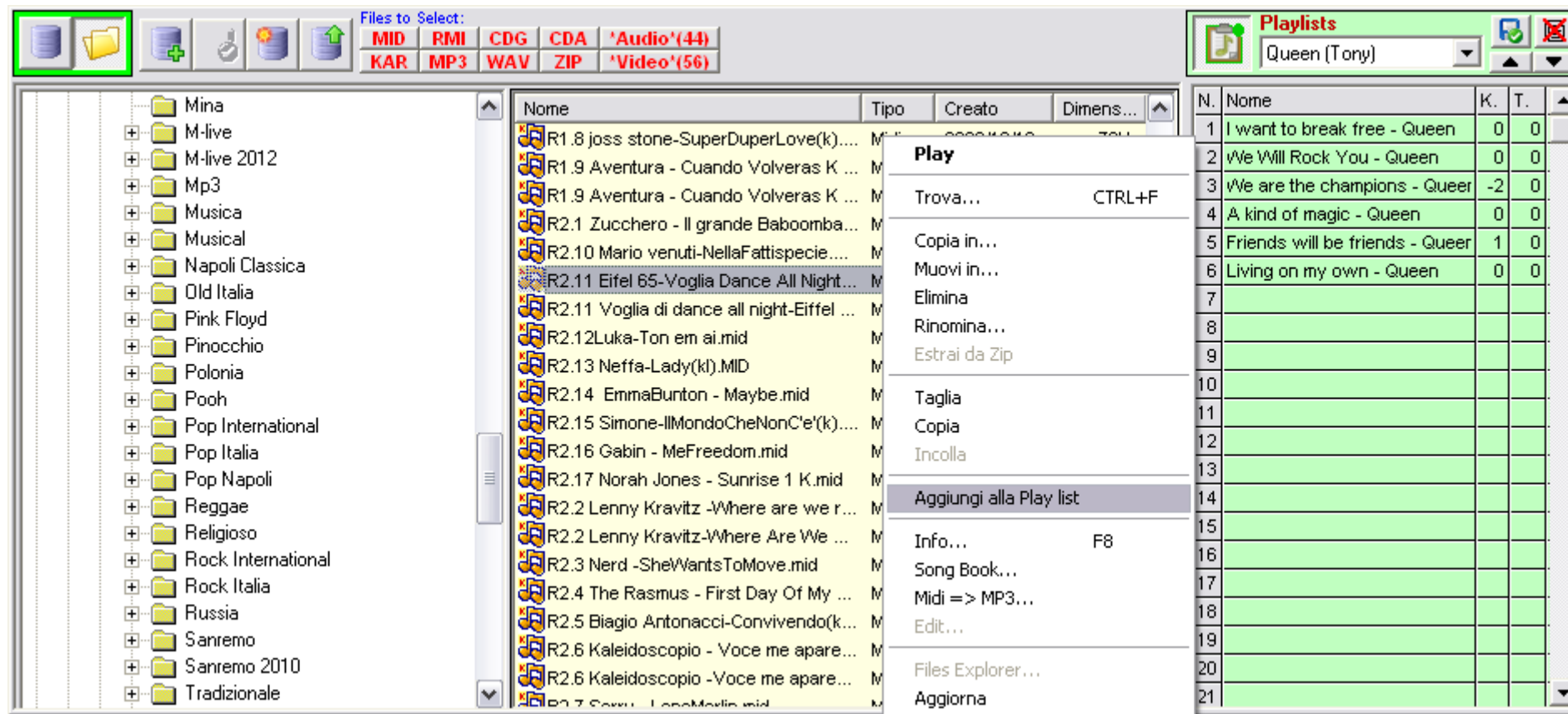
Aggiorna la finestra

**TIP! Vuoi creare molto velocemente un Database di tutti files multimediali (MID-KAR-MP3, etc) che hai nel tuo Hard-Disk ?**

- 1) Menu: Database, Nuovo... (o relativo bottone DB)
- 2) Inserisci il nome del nuovo DB e clicca "Salva"
- 3) Ritorna alla finestra "Music-Explorer" cliccando la cartellina gialla in alto a sinistra
- 4) Posizionati con la finestra relativa all'unità sulla cartella di partenza (ad es. directory principale C:\)
- 5) Seleziona i tipi files che vuoi aggiungere al DB (Mid, Kar, MP3, CDG, etc.)
- 5) Menu: Database, "Esplora cartella ed Importa brani"... (o relativo bottone DB)
- 6) Si apre una finestra per l'Import, clicca su "Includi Sotto-Cartelle"
- 7) Attendi che il programma legga tutte le cartelle richieste e quindi clicca su OK
- 8) Attendi la registrazione del DB... **E' fatta!**

# Gestione Music Explorer e Playlists

Gestione delle cartelle e dei files con lo stesso criterio di "gestione delle risorse"



## Funzioni sulle Cartelle

### Funzioni richiamabili da menu di "popup" premendo il tasto Dx del mouse

- **Nuova cartella**  
Crea nuova cartella
- **Rinomina**  
Rinomina la cartella selezionata
- **Elimina**  
Cancella la cartella selezionata (viene trasferita nel cestino)
- **Trova**  
Avvia la funzione windows per la ricerca di files a partire dalla cartella selezionata
- **Files Explorer**  
Apri la cartella corrente

## Funzioni sulla Lista files

### Funzioni richiamabili da menu di "popup" premendo il tasto Dx del mouse

- **\*Play**  
Suona il brano su cui è posizionato il cursore
- **Trova**  
Avvia la funzione windows per la ricerca di files a partire dalla cartella selezionata
- **Copia in**  
Copia il file corrente nella cartella indicata
- **Sposta in**  
Sposta il file corrente nella cartella indicata
- **Elimina**  
Cancella il file selezionato (viene trasferito nel cestino)

- **Aggiorna**  
Aggiorna la finestra

## Gestione della Play-List

### Come attivare la Play-List ? Guarda nella sezione "[Supporto-FAQs](#)"

- **Play-List active**  
Attiva/Disattiva la play-list
- **Sposta Brano**  
Cambia la sequenza dei brani
- **Cancella Play-List**  
Cancella tutti i brani dalla Play-List
- **Salva Play-List**  
Salva una Play-List
- **Carica Play-List**  
Carica una Play-List precedentemente salvata
- **Del (Tasto)**  
Cancella un brano dalla Play-List
- **ShortCut (Tasto) "K-k"**  
Aumenta/Diminuisce di un semitono la tonalità del brano selezionato
- **ShortCut (Tasto) "T-t"**  
Aumenta/Diminuisce il "Tempo" del brano selezionato

- **Rinomina**  
Rinomina il file selezionato
- **Estrai da Zip**  
Estrae automaticamente i files contenuti nella cartella corrente
- **Taglia, Copia, Incolla**  
Esegue le funzioni di Taglia, Copia, Incolla sugli elementi selezionati. Molto comode per operazioni di "organizzazione" dei files e delle cartelle.
- **Aggiungi al Database**  
Aggiunge il file selezionato al DB
- **\*Aggiungi alla play list**  
Aggiunge il brano alla Play-List
- **\*Info**  
Fornisce informazioni sul brano selezionato (Formato midi, N.tracce, Testo contenuto)
- **Song Book**  
Visualizza e stampa il Song Book del brano [\(vedi\)](#)
- **Midi to MP3**  
Converte un brano Midi/Kar in formato audio MP3 e lo completa con Lirica, Accordi e Markers
- **Edit** (per brani MP3)  
Apre il brano nell'editor per apportare modifiche
- **Files Explorer**  
Apre la cartella che contiene il brano selezionato
- **Aggiorna**  
Aggiorna la finestra

(\*) Funzioni attivabili con [ShortCuts](#) (Tasti abbreviati)

## Uscita Midi e Mixer Virtuale

E' possibile "sintonizzare" l'esecuzione dei brani midi a tutti i livelli. Il device midi di output può essere il Midi-Maper o il Midi device della scheda audio ma può essere anche il driver USB/Midi-Out che connette una tastiera o espander esterno o un Midi Synth Virtuale permettendo così l'uso di banchi suoni (SF2). Ne abbiamo provato anche alcuni di oltre 1GB ed i risultati sono fantastici. E per ogni canale midi è possibile cambiare strumento, modificare volume ed altri effetti così come metterlo in "Solo" o in "Mute". E se vuoi solo la base "Bass & Drums" ti basta premere un tasto e suonarci la tua chitarra mentre il programma ti suggerisce gli accordi in tempo reale. Qui di seguito elenchiamo ed illustriamo le varie funzionalità ed opzioni di esecuzione.

Consigliamo di prestare attenzione ai "Tasti Brevi" (Shortcuts) che sono di grande aiuto in fase operativa

The image displays two main panels of the software interface, annotated with red dashed boxes and labels.

**Mixer Canali Midi (Left Panel):** This panel shows a list of 16 MIDI channels. Channels 08 through 15 are labeled with instrument names: Organ-Percussior, Guitar-El.(Overdriv, D.Standard, Piano-Ac.Grand, and VOCALIST !!. Channel 16 is labeled VOCALIST !!. Below the channels are controls for Tonalità (D0+) and Tempo (116). A red dashed box highlights the bottom section containing icons for "Trova Accordi" On/Off, Vocalist On/Off, and Emulatore On/Off.

**Modifica strumenti e banchi Midi (Right Panel):** This panel shows a list of instruments and banks. A red dashed box highlights the bottom section containing icons for Melodia On/Off, Bass&Drums Solo, Messaggi Operatore, and Finestra Opzioni.

**Options Panel (Bottom Right):** This panel contains various settings. The "Device Midi" section shows "CoolSoft VirtualMIDISynth (Out Port)". The "Tipo Midi device" section has options for "Non standard", "GM", "GS", and "XG". The "Notazione Italiana" section has a checkbox for "Turbo Start On/Off". The "Reset del device Midi" section has a checkbox for "Reset a inizio brano". The "Output segnali SysEx" section has a checkbox for "ON". The "Vocalist" section has a "Canale default (Norm.16)" set to 16. The "Melodia" section has a "Canale default (Norm.4)" set to 04. The "Strumento Default" is set to "PianoAc.Grand". The "Volume (Default)" is set to 10.

Funzioni

Opzioni

### Per ogni canale:

- **Program change**  
(cambio strumento) con possibilità di scegliere il Banco (MSB LSB Bank)
- **Drum change**  
(cambio tipo di Batteria, per canale 10)
- **Controllers change**  
(Volume, Pan, Chorus, Reverb)
- **Mute**  
Disattiva l'audio del canale
- **Solo**  
Attiva esclusivamente il canale con possibilità di scelta del Volume degli altri canali (vedi Opzioni)
- **Blocca/Sblocca canale**  
Fissa strumento e volume
- **Strumento melodia default**  
(solo canale melodia)  
Fissa strumento indicato nelle Opzioni
- **Strumento originale**  
Ripristina strumento originale

### Generale:

- **\*Volume generale ("V")**  
Regola il volume generale dei canali
- **Controllers change**  
(Volume, Pan, Chorus, Reverb e altri 4 a scelta)
- **\*Tonalità ("k/K")**  
cambio tonalità
- **\*Tempo ("t/T")**  
Aumenta/Diminuisce il "Tempo" di esecuzione del brano
- **\*Melodia On/Off ("M")**  
Attiva/Disattiva il canale della melodia
- **Panic**  
Azzerà i suoni su tutti i canali
- **Vocalist On-Off (Emulatore)**  
Attiva/Disattiva il canale Vocalist - Attiva l'Emulatore
- **\*Batteria/Basso solo ("B")**  
Attiva/Disattiva in modalità esclusiva i canali Batteria-Basso per l'accompagnamento
- **"Trova Accordi" On-Off (vedi)**  
Attiva/Disattiva la finestra per visualizzare gli accordi del midi in tempo reale
- **Messaggi dell'operatore**  
Apre finestra per messaggi visivi e vocali dell'operatore

- **Device midi utilizzato**  
Scelta device midi
- **Tipo Midi device**  
Scelta delle caratteristiche dello strumento midi utilizzato (GM GS XG)
- **Non trasmettere banks**  
Per disattivare i Banks speciali degli strumenti Midi
- **Reset a inizio brano**  
Attiva l'invio di un reset all'inizio dell'esecuzione di ogni brano
- **Ritardo Reset (ms)**  
Tempo di ritardo del Sysex di Reset
- **Output segnali Sysex**  
Attiva/Disattiva l'invio dei Sysex in generale e specificamente Wb (WordBox)
- **Notazione italiana**  
Definisce la modalità di visualizzazione degli accordi
- **Turbo start**  
Inizia immediatamente l'esecuzione del brano dalla prima nota
- **Anticipo/Ritardo testo Karaoke**  
Per sincronizzare la visualizzazione del testo in caso di latenza del device midi
- **Cambio Tempo**  
Aumenta/Diminuisce il "Tempo" di tutti i brani in esecuzione
- **Cambio Tonalità**  
Cambio tonalità per tutti i brani eseguiti
- **Livello volume "Solo"**  
Livello del volume degli altri canali in modalità "Solo"
- **Visualizza barre colorate**  
Attiva/Disattiva visualizzazione colorata del livello del suono sui canali
- **Espandi Volume/Intensità**  
Attiva l'espansione del Volume e dell'intensità delle note al massimo possibile, rispettando comunque il rapporto tra essi.
- **Salta finale Midi vuoto**  
Elimina le parti finali dei brani se non contengono suoni
- **Melodia**
  - **Strumento default**  
Strumento midi di default
  - **Canale default**  
Canale di default riservato alla Melodia  
Viene utilizzato per il "Muting" della melodia, per la sillabazione automatica e per altre funzionalità  
Normalmente viene utilizzato il canale nr. 4  
Per casi speciali può essere corretto indicandolo nel DB
  - **Volume default**  
Volume da applicare in automatico al canale Melodia
  - **Precarica/blocca strumento default (Melodia)**  
Attiva e fissa lo strumento predefinito per il canale "Melodia" all'esecuzione di ogni brano
- **Vocalist**
  - **Strumento default**  
Strumento midi di default
  - **Canale default**  
Canale di default riservato al Vocalist  
Viene utilizzato per riconoscere la presenza della traccia Vocalist e per l'Emulazione

## Trova accordi e Stampa Song-Book

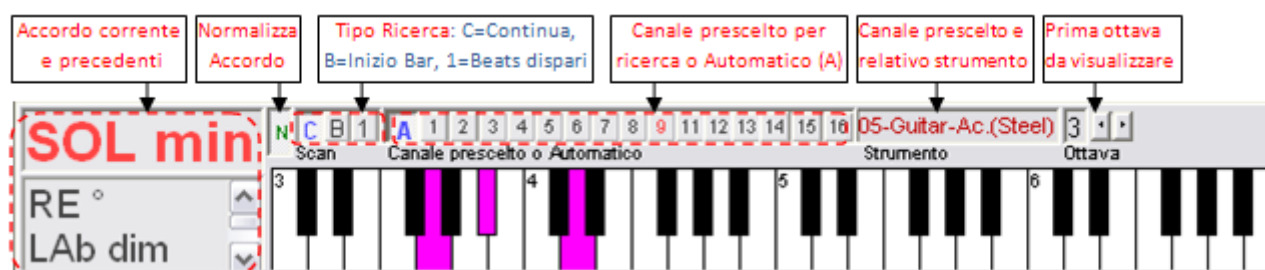
Questa funzione è molto interessante perché permette, automaticamente, di visualizzare in tempo reale gli accordi utilizzati nei Midi. Il programma prevede inoltre la visualizzazione e la stampa del "Song-Book" e cioè il testo associato agli accordi.

A chi può essere utile questa funzione ?

- A chi suona professionalmente per "capire" il giro armonico di un brano non conosciuto e suonarlo.
- A chi si "diverte" a suonarci la chitarra , la tastiera o qualsiasi altro strumento.
- A chi vuole imparare a suonare.

Abbiamo verificato che con questo aiuto i bambini e i ragazzi imparano subito ad impostare gli accordi sulla tastiera.

- A tutti gli altri "curiosi"...



### Funzioni "Trova accordi"

- **Visualizzazione descrizione accordi**  
Accordo corrente e accordi precedenti
- **Visualizzazione accordo sulla tastiera**  
Visualizza, colorandoli, i tasti da utilizzare per l'accordo corrente.  
Il colore dei tasti utilizzati cambia quando viene scelto un canale differente
- **Accordo Normalizzato**  
Attiva/Disattiva la normalizzazione dell'accordo nella visualizzazione dei tasti. Cioè visualizza tutti i tasti relativi alle note suonate o solo quelli di base per formare l'accordo.
- **Scan**  
Indica al programma di eseguire lo "scanning" degli accordi:  
C - Continuamente  
B - Solo all'inizio delle battute  
1 - Solo sulle semi-battute dispari.
- **Canale prescelto o Automatico**  
Seleziona manualmente il canale da analizzare (Auto)
- **Strumento**  
Visualizza il numero del canale preso in considerazione e la descrizione dello strumento utilizzato
- **Ottava**  
Permette di selezionare la prima ottava da visualizzare sulla tastiera

## Stampa del Song-Book

Permette la visualizzazione e la stampa del testo insieme con gli accordi come nei tradizionali "Canzonieri".



# KARALL Song Book

<http://www.karmidi.com>  
E-Mail: [info@karmidi.com](mailto:info@karmidi.com)

### Tutta mia la città (normal Kar)

<b>REmin</b> <b>SIb</b> No, non verrai	<b>[..] DO</b> /REmin/SIb porto con me
<b>SIdim</b> <b>SIb</b> <b>REmin</b> <b>MI</b> l'orologio della strada ormai	<b>/SIdim SIb</b> un'immagine
<b>SOLmin</b> corre troppo per noi	<b>/REmin/MI</b> che non vedro'
<b>[..] DO</b>	<b>SOLmin</b> tu corri da me
<b>REmin</b> <b>SIb</b> so dove sei,	<b>[..] DO</b>
<b>SIdim</b> <b>SIb</b> <b>REmin</b> tu non stai correndo	<b>/FA</b> da un'automobile
<b>MI</b> qui da me	<b>RE</b> che passa
<b>SOLmin</b> sei rimasta con lui	<b>[..] REmin</b>
<b>[..] DO</b>	<b>/LAmin LABdim/RE°</b> qualcuno grida
<b>FA</b> le luci bianche	<b>SOLmin</b> "le luci bianche"

**Caratteri**  
☐ Piccoli ☐ Molto piccoli  
☒ Normali  
☐ Grandi ☐ Molto grandi

☒ Due colonne  
☐ Salta i titoli  
☐ Lirica in Minuscolo  
☒ Lirica in Grassetto

Chords Find  
Sensitivity (1-15)  
**12**

☒ Stampa a colori  
Qualità di stampa = Medium

## Audio e Video - Riproduzione e Registrazione

### Riproduzione Audio e Video

KarAll utilizza i moduli Direct-X di Windows e permette la riproduzione di qualsiasi formato audio e video (compresi i video You-Tube, MP4 e FLV) per cui sia stato installato il relativo Codec. La nostra raccomandazione è di porre particolare attenzione ai moduli installati ed in particolare ai Codecs Audio-Video che possono essere scaricati gratuitamente dal sito <http://www.free-codecs.com>



### Opzioni

- **Turbo Start On/Off**  
Abilita/Disabilita il salto dei silenzi iniziali e finali del brano
  - **Sensitivity**  
Sensibilità applicata per la ricerca del livello audio
- **Visualizzazione Video in modalità "Full screen"**  
Abilita automaticamente la visualizzazione a schermo intero per la riproduzione di video.
- **Visualizzazione Video su TV-OUT**  
Abilita automaticamente la visualizzazione su 2° schermo per la riproduzione di video.
- **Leggio per files CDG e Video**  
Dimensione del "preview" dell'operatore per questi specifici formati

### Registrazione Audio e Video

Questa funzionalità permette di registrare il video e l'audio durante una performance. Il corretto "tuning" di alcuni importanti parametri permetterà un uso più agevole ed efficiente di questa funzionalità. Per questo motivo ti raccomandiamo di leggere con attenzione le seguenti "Note d'uso"

#### Note d'uso

- **Registrazione solo Audio**  
Puoi utilizzare le caratteristiche Hardware della tua sound-card per registrare in formato PCM-WAV, che volendo potrai convertire successivamente in MP3 o in qualsiasi altro formato utilizzando la funzione "Converti" del "Registratore di suoni" di Windows o qualsiasi altro programma di conversione. Potrai anche registrare un CD Audio "Standard" utilizzando uno dei programmi che viene rilasciato insieme al masterizzatore di CD (Roxio, Nero, etc.).
- **Registrazione Video/Audio**  
Puoi registrare il video utilizzando la stessa WebCam che già usi per la chat ed il relativo audio usando la sound-card. Per la registrazione Video abbiamo scelto di permettere la compressione sia del Video che dell'audio in quanto, a differenza della registrazione solo audio che necessita di circa 50Mb di spazio su disco per una normale song di circa 3-4 minuti (in formato di alta qualità), la registrazione anche del video può richiedere moltissimo spazio in più anche perchè potrebbe non limitarsi ad una sola song. Il video acquisito viene registrato in formato AVI ed è quindi successivamente editabile e convertibile con qualsiasi editor video (ad es. ©Microsoft Movie Maker).
- **La registrazione Audio-Video è completamente funzionale nelle versioni ADVanced e PROfessional mentre è demo (limite a ca.15 sec.) nella versione Junior.**
- KarAll è un'applicazione "CPU intensive", ciò significa che ha bisogno di molta CPU per le sue varie funzionalità. Le funzioni di registrazione hanno a loro volta bisogno di "molta" CPU. Da alcune prove eseguite consigliamo di non utilizzare le funzionalità Video su una CPU DualCore che deve essere di almeno 2 Ghz, a maggior ragione se utilizzi la funzione "Live-View". Ti consigliamo di attivare il "Task manager" durante le prove di messa a punto delle varie funzionalità; la ns. esperienza ci dice che se l'utilizzo della CPU è costantemente sopra il 75% si potrebbero avere problemi di perdita di parte dei dati Audio-Video acquisiti o di rallentamento o blocco dell'applicazione. Inoltre, se il video acquisito sembra tipo "Video-Lento" ciò non dipende né dal programma né dal software di base, di solito dipende dalla WebCam che non ha le caratteristiche per acquisire un numero di fotogrammi al secondo sufficiente (norm. 15 fps); lo riscontri anche dalle statistiche di acquisizione perchè ti segnala una percentuale alta di fotogrammi scartati.
- Le funzionalità di registrazione sono completamente dipendenti da alcuni moduli Windows, dai drivers della Sound-card/Webcam e dai "Codecs" Audio-Video installati sul tuo PC. In alcuni casi potrebbero verificarsi degli errori per incompatibilità tra loro o per la non certificazione da parte di Windows. In caso di problemi ti consigliamo quindi di cercare Codecs più aggiornati o utilizzare delle combinazioni diverse Audio/Video. Puoi scaricare i codes gratuitamente da: <http://www.free-codecs.com>
- In conclusione, ti conviene dedicare un poco di tempo al primo utilizzo per definire qual'è il miglior "Tuning" per l'uso di queste funzioni. Inoltre, ci sarà pressochè impossibile aiutarti se riscontrai dei problemi di messa a punto in quanto, come dicevamo pocanzi, molto dipende dalle apparecchiature che utilizzi e dal software di base installato sul tuo PC.

## Funzioni



- **Stop**  
Interrompe la registrazione
- **Record**  
Inizia la registrazione
- **Salva**  
Salva la registrazione
- **Attiva Audio**  
Attiva la modalità di registrazione solo Audio
- **Attiva Video**  
Attiva la modalità di registrazione Video-Audio
- **Opzioni**  
Richiama il pannello delle opzioni
- **Scatta Foto**  
Scatta una foto dell'immagine attualmente attiva sulla Video/Foto camera, la registra e la trasferisce come immagine di fondo della finestra Karaoke
- **Video Preview**  
Visualizza l'attuale scena video in una piccola finestra per permettere la regolazione dell'inquadratura, luminosità, contrasto, etc
- **LiveView**  
Visualizza la ripresa video nella finestra Karaoke utilizzandola come l'immagine di fondo della finestra. Può essere indirizzata anche sul 2° video (Televisore) con un effetto spettacolare.  
Attenzione! Questa funzionalità richiede molte risorse di CPU ([Vedi Note](#))

## Opzioni

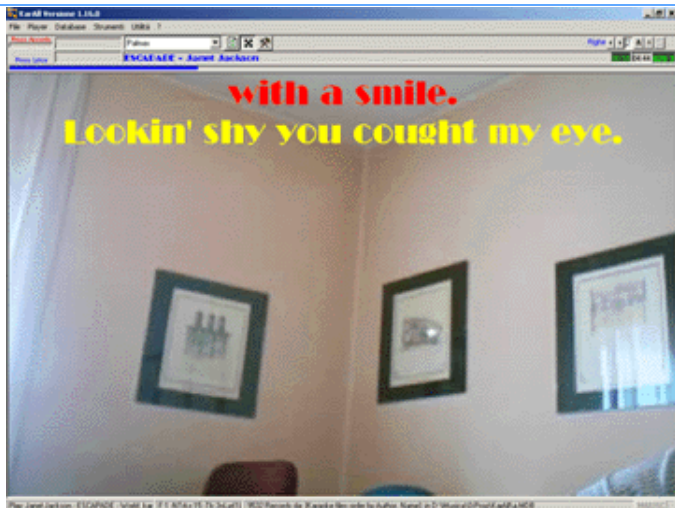


### Audio

- **Formato audio**  
Sceita formato e caratteristiche di qualità
- **Usa solo formati Hardware**  
Limita la scelta del formato a quelli gestiti direttamente dalla scheda audio
- **Mixer registrazione**  
Richiama il mixer per scegliere la sorgente audio e regolare il livello di registrazione
- **Proprietà audio**  
Richiama il pannello di controllo audio di Windows

### Video

- **Dispositivo Video**  
Per scegliere il dispositivo (driver) da utilizzare
- **(1)Sorgente Video**  
Per scegliere la Video/Foto camera da utilizzare
- **(1)Formato Video**  
Sceita del formato (RGB, etc) e della dimensione del video
- **(1)Display Video**  
Sceita della modalità display
- **(1)Compressione Video**  
Sceita del codec di compressione
- **(1)Attiva video overlay**



Per attivare il software Overlay del driver video

<sup>(1)</sup> Funzioni completamente dipendenti dal driver video specifico, alcune potrebbero essere non abilitate

- **Chiedi compressione ad attivazione**  
Richiede automaticamente il Codec di compressione video all'attivazione.  
Attivare se il driver video "non ricorda" l'ultimo codec utilizzato.
- **Registra anche Audio**  
Attiva/Disattiva la registrazione audio del video
- **Capture rate**  
Immagini da catturare ogni secondo (Frame Per Second)  
Valore predefinito 15 - E' fortemente dipendente dalla qualità e dalla velocità dell'otturatore dell'apparecchiatura utilizzata.
- **Preview rate**  
Immagini da catturare ogni secondo (Frame Per Second) durante la funzione di "Preview".  
Attenzione! Questo parametro viene utilizzato anche per la funzione "LiveView" ed influisce molto sull'utilizzo della CPU
- **Tempo Max di registrazione**  
Tempo massimo di registrazione video.
- **A fine registrazione**  
Controllo da eseguire per le registrazioni acquisite.  
Attenzione! Se chiedi "Nessun controllo" il programma inizia una nuova registrazione anche senza verificare la precedente.

## Tasti Brevi (Shortcuts)

Con l'uso dei tasti brevi puoi completamente pilotare il programma in maniera comoda e veloce anche nei momenti in cui sei impegnato in una performance artistica. Al caricamento del programma viene visualizzata per circa un minuto una legenda per ricordarti l'uso dei tasti brevi (Shortcuts) ed anche dopo questo periodo puoi richiederne la visualizzazione con il relativo tasto disposto nella finestra "player". Dopo un periodo iniziale di "allenamento" ti renderai conto di come è operativamente comodo l'uso di queste "scorciatoie".

Tutti i tasti abilitati per le varie funzioni possono essere personalizzati alle proprie esigenze.

Il programma esegue dei controlli per verificare che le combinazioni scelte siano univoche.

**Attenzione! Durante l'uso del Sub-Vision System vengono abilitati altri Tasti Brevi (il tastierino numerico)**

Gestione tasti brevi (Shortcuts)		
<b>Player</b>	<b>P</b>	Play/Pausa
	<b>H</b>	Stop
	<b>W</b>	Indietro
	<b>F</b>	Avanti
	<b>N</b>	Start brano succ.
	<b>I</b>	Set Indice
Posizione 0 = Indice 1-9 = Marker (n) (Shift) F5 = (Sfuma) Re/Start brano corrente		
<b>Midi Output</b>	<b>V</b>	Volume (+/-)
	<b>T</b>	Tempo (% +/-)
	<b>K</b>	Tonalità (+/-)
	<b>M</b>	Melodia (On/Off)
	<b>E</b>	Vocalist (On/Off)
	<b>B</b>	Drums & Bass Solo (On/Off)
<i>Maiusc = Più</i> <i>Minusc = Meno</i>		
<b>Lista brani</b>	Ctrl+(n) = Carica la Query (n) **	
	Ctrl+F = Trova testo ** F3 = Trova succ. **	
	F2 = Lista brani (solo Nome) Ctrl-S = Quick Select	
	Ctrl+Shift+(Lettera) = Trova primo brano con (Lettera) iniziale	
	<b>-</b>	Scroll lista SU
	<b>+</b>	Scroll lista GIU'
** (Attiva solo su DB)		
<b>Lirica</b>	<b>D</b>	Vai sulla lista brani
	<b>Y</b>	Aggiungi il brano alla Play-List
<b>W-Sounds</b>	<b>G</b>	Normalizza Name/Author
	<b>C</b>	Size carattere Lirica (+/-)
<b>L</b>	Massimizza finestra Lirica	
	<b>Q</b>	Richiama la finestra WAV-Sounds

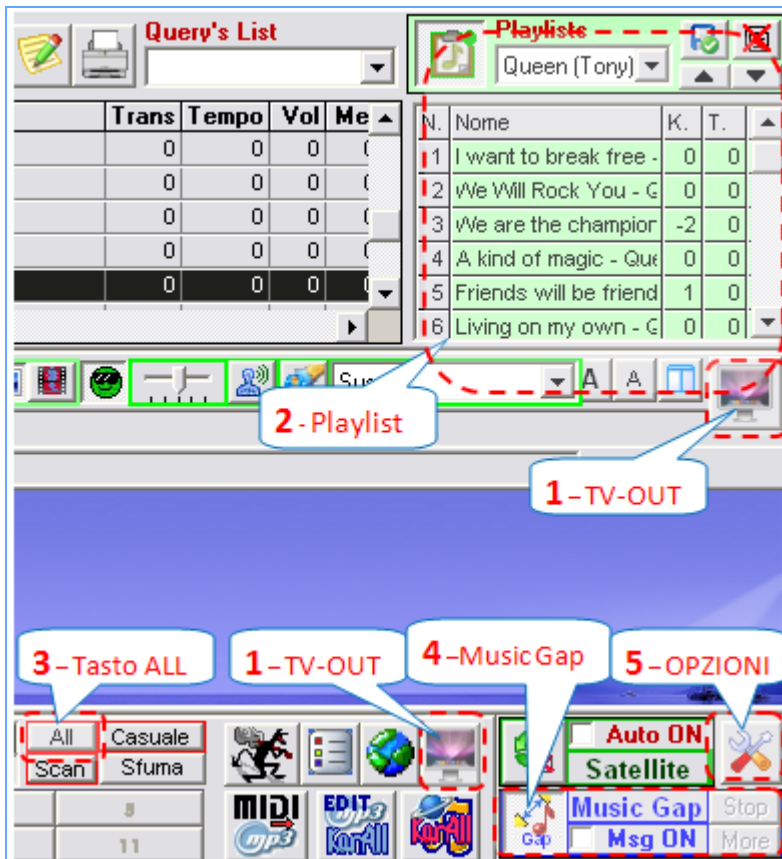


# MUSIC-GAP

e la tua performance diventa... **UNO SPETTACOLO!**

Provalo e vedrai come cambia completamente il tuo Show!

## Funzionalità



A cosa serve il Music Gap? Praticamente riempie quei noiosi vuoti musicali tra un brano e l'altro dando la possibilità al KJ/Entertainer o al musicista di preparare o presentare il prossimo brano mantenendo una piacevole ed utile presenza musicale. Esistono tanti modi di utilizzarlo (lo potrai verificare leggendo le prossime specifiche) e la sua elasticità gli permette di supportare qualsiasi tipo di performance, che sia Karaoke, Live Music, Balli di gruppo, etc.

### Vediamo ora, passo-passo, come utilizzarlo

Cliccando il tasto di cui al punto (1) abilitiamo il Video/Monitor esterno. Il MG è utilizzabile anche senza l'uso del 2° video ma come vedremo con alcune funzioni limitate.

Prepariamo una Playlist (2) ([vedi FAQ](#)). E' anche possibile caricare una playlist già predisposta (es. una scaletta Pianobar o Balli di Gruppo), in questo caso basta sceglierla dal menu a tendina in alto. In caso di uso del [SATELLITE](#) la playlist viene automaticamente popolata e gestita dal sistema e quindi non bisogna fare nessun tipo di intervento.

Affinchè il MG possa essere operativo bisogna selezionare il tasto ALL del player (3) che provoca l'esecuzione in sequenza dei brani dalla playlist. Anch'esso è gestito automaticamente se attivo il sistema [SATELLITE](#)

Con ci resta che abilitare il Music-Gap premendo il tasto di cui al punto (4). In quella stessa area è possibile richiedere o meno la visualizzazione di messaggi durante il MG e tramite i tasti Stop/More rispettivamente interrompere o allungare il periodo di tempo predisposto. I tasti Stop/More possono essere emulati rispettivamente con i tasti brevi "-" e "+" .

Il tasto di cui al punto (5) serve per settare le opzioni che vengono spiegate qui di seguito.

## Opzioni

**Satellite**

☒ Satellite Attivo?

☐ Servizi Remoti?

**Visualizza Markers**

☐ Mai

☒ Sempre

☐ Solo a "Schermo allargato"

**Scan-Gap Param**

Tempo Scan (Sec. 5-45) **15**

Sfumatura (Sec. 2-10) **05**

**Music-Gap**

☐ Non Attivo

☐ Stesso brano da eseguire

☒ Brano specifico

☐ Casuale tra i brani della specifica cartella

**Volume** **4 - Livello Volume**

**Lista Files per Messaggi OPE**

msg1.bt

msg2.bt

msg3.bt

msg4.bt

msg5.bt

msg6.bt

**5 - Elenco messaggi e preview**

KARALL multiplayer. Se sei un professionista della musica, un DJ/KJ, un entertainer o un musicista o anche se sei un appassionato "avanzato", ti consigliamo di dedicare qualche minuto per scoprire le fantastiche funzionalità di questo software.

Per Edit, Doppio Click su Lista

Al punto (1) puoi scegliere la durata automatica in secondi del Music-Gap fino ad un massimo di 65". Questa durata può essere modificata durante il MS interattivamente con i tasti Stop/More. Stop termina il MS ed inizia a sfumarlo, More allunga il periodo di un'altro periodo quale quello settato nei parametri; ciò nel caso sia un corso un commento da parte del KJ che ha bisogno di tempo ulteriore; si potrà poi interrompere in qualsiasi momento con "Stop"

Al punto (2) puoi scegliere il tempo di "sfumatura" (Fade Out) del MG.

Al punto (3) puoi scegliere se attivare il MG e con quale modalità:

- **Stesso brano da eseguire** - Si consiglia di utilizzarlo per il Karaoke per dare il tempo ai cantanti di passarsi il microfono e prendere posizione o per i commenti del cantante o del KJ. Aiuta anche i meno esperti ad "orecchiare" il brano prima dell'inizio vero e proprio. Durante i balli di gruppo da il tempo all'entertainer per i commenti e per predisporre eventuali figure di inizio.
- **Brano specifico** - Viene eseguito sempre lo stesso brano come un Jingle
- **Casuale tra i brani di una cartella** - viene eseguito un qualsiasi brano a caso tra quelli contenuti in una specifica cartella. In questa stessa cartella si potranno predisporre anche i files TXT che contengono i messaggi da visualizzare durante il MG.

Attenzione! Parliamo di "brani" ma in pratica possono essere qualsiasi elemento multimediale audio o video. Quindi midi, kar, mp3 o anche video pubblicitari o promozionali! In caso di video non saranno visualizzati i messaggi. In caso di messaggi provenienti da SATELLITE su richiesta del cliente i video saranno esclusi dalla casualità al fine di dare priorità ai messaggi.

Al punto (4) puoi selezionare il livello di volume durante il MG con una percentuale di aumento o diminuzione.

Il punto (5) fa riferimento all'elenco dei messaggi che possono essere automaticamente utilizzati durante il MG. Il doppio click su uno degli elementi permette la sua modifica o l'inserimento di un nuovo messaggio.

**Praticamente, una volta caricata la playlist e con i parametri settati nel modo giusto il programma può fare tutto da solo senza nessun intervento operativo. Ma come hai visto volendo puoi sempre intervenire sugli automatismi per adeguare il servizio alle necessità contingenti.**

Current: Collage - Lei non sapeva far l'amore (CDG-P) => Tavolo 003  
Next: (05-Vedo nero) => Tavolo 003

**SI ACCETTANO PRENOTAZIONI  
PER FESTE PRIVATE DA  
SVOLGERSI DAL MARTEDÌ AL  
GIOVEDÌ. AFFIDATEVI ALLA  
NOSTRA ORGANIZZAZIONE.**

Current: Nikita (MP3 Version) - Elton John  
Next: (Smooth (mid-vocalist track) - Carlos Santana)

**AND NEVER FIND A WARMER SOUL TO KNOW.  
OH, I SAW YOU BY THE WALL,  
YOU COULD ROLL AROUND THE GLOBE,**

Vediamo ora cosa viene visualizzato su Mega-screen durante il Music Gap

Qui affianco due esempi di visualizzazione sul maxischermo. La prima si riferisce ad un messaggio pubblicitario passato durante il "Music-Gap" tra un brano e l'altro, la seconda è durante un brano Karaoke. In entrambe viene visualizzato in alto il brano corrente ed il successivo per dare la possibilità al prossimo utente di prepararsi. Ricordiamo che nel Music-Gap possono essere anche visualizzate le dediche espressamente richieste dal cliente tramite il sistema SATELLITE.

## **KARALL - Tips**

Ti consiglio assolutamente di formarti il DataBase potrai così indicare per ogni song: Tempo (+/-), Key (+/-), Melody channel, Muted channels, Volume, etc. cioè tutti quei parametri che ti permettono di personalizzare ogni song alle tue caratteristiche. Avrai inoltre la possibilità di effettuare ricerche e/o selezioni nell'ambito di tutto il catalogo e tante altre funzioni molto comode.

- **Vuoi creare molto velocemente un Database di tutti files multimediali (MID-KAR-MP3, etc) che hai nel tuo Hard-Disk ?**

- 1) Menu: Database, Nuovo... (o relativo bottone DB)
- 2) Inserisci il nome del nuovo DB e clicca "Salva"
- 3) Ritorna alla finestra "Music-Explorer" cliccando la cartellina gialla in alto a sinistra
- 4) Posizionati con la finestra relativa all'unità sulla cartella di partenza (ad es. directory principale C:\)
- 5) Seleziona i tipi files che vuoi aggiungere al DB (Mid, Kar, MP3, CDG, etc.)
- 5) Menu: Database, "Esplora cartella ed Importa brani"... (o relativo bottone DB)
- 6) Si apre una finestra per l'Import, clicca su "Includi Sotto-Cartelle"
- 7) Attendi che il programma legga tutte le cartelle richieste e quindi clicca su OK
- 8) Attendi la registrazione del DB... **E' fatta!**

- **Vuoi usare in modo appropriato ed avanzato le immagini e video per il background della finestra Karaoke ?**

Ogni brano eseguito (escluso solo i Video) utilizza come background l'immagine o il video (se attivato) predisposto nel relativo "karaoke desktop" in uso. Per aggiungere modificare le proprietà del desktop richiamare le relative opzioni ed eventualmente salvare i parametri modificati anche con un nuovo nome. Per cambiare il desktop in uso basta selezionarne un altro dalla lista. Per tutti i brani, esclusi solo i CDG, è possibile cambiare il desktop o parte delle caratteristiche in qualsiasi momento anche durante l'esecuzione. Per i soli CDG ciò non è possibile per cui dopo l'inizio dell'esecuzione eventuali modifiche non avranno riscontro. Un'altra differenza tra i CDG e tutti gli altri formati è che l'eventuale video di background deve avere una durata almeno pari alla durata del brano in esecuzione, per tutti gli altri formati invece il video viene eseguito in "loop".

**Attenzione! Nota Importante!** All'inizio di ogni esecuzione il programma verifica se nella stessa cartella esiste un'immagine o un video con lo stesso nome (e con formato BMP, JPG o AVI) e nel caso la utilizza in deroga dal desktop corrente. Ciò è valido per tutti i formati eseguibili (mid, kar, mp3, cdg, wav, etc) esclusi solo i video. Alla fine del brano sarà ripristinato il desktop corrente. Altra peculiarità importante è che se nella cartella esiste un file con nome "**karall\_back**" e con le estensioni BMP, JPG o AVI esso viene utilizzato come background per TUTTI i brani della cartella. Per i CDG è possibile usare qualsiasi tipo di video come background mentre per gli altri si possono usare solo gli AVI per cui consigliamo di uniformarsi su questo formato. Consigliamo infine di testare il video eseguendolo come normale video in KarAll prima di predefinarlo come background. Solo per i CDG, nel caso i 2 files (CDG e MP3) del brano siano contenuti in un file ZIP il programma li individua e li esegue; se nello stesso zip è contenuto qualsiasi file di tipo BMP, JPG o Video in generale esso sarà usato come background in deroga sia dal desktop corrente che dall'eventuale desktop della cartella.

- **Personalizzazione delle ShortCut keys (tasti per scelta rapida)**

Puoi modificarle nel menu "Strumenti, Tasti brevi".

Verifica subito, scoprirai che sono utilissime, specialmente durante l'utilizzo "Live" del programma o con la lirica a "schermo intero".

## **FAQs (Domande frequenti)**

**Q: E' possibile creare un sequenza di brani da eseguire in successione?**

**Q: Come posso attivare la funzione "Play-list" ?**

**Q: Posso crearmi delle "scalette" da richiamare "a volo"?**

**Q: Il programma al primo utilizzo mi ha chiesto se volevo "registrare" i files multimediali. Che significa ?"**

**Q: Esiste un modo rapido di ricercare un brano da eseguire?**

**Q: Posseggo una scheda video con uscita tv, è possibile gestire contemporaneamente sia il monitor del pc che la televisione?**

**Q: Che configurazione hardware è consigliata?**

**Q: KarAll in modalità "Music Explorer" si presenta come Gestione risorse...**

**Q: posso stampare il testo di un brano ?**

• **Q: E' possibile creare un sequenza di brani da eseguire in successione?**

**A:** KarAll dispone della "Play-list" che è una lista di prenotazioni dei brani.

E' possibile aggiungervi brani Mid/Kar ma anche MP3 WAV MPG etc. sia dal Database che direttamente da directory (Music explorer). La funzione viene richiamata con il tasto "Y" (Shortcut, modificabile a richiesta). La play-list può essere utilizzata anche da programmi esterni; a questo proposito ti invito a leggere la FAQ successiva. Quando la play-list è attiva lavora "prioritariamente" rispetto al DB o M/Explorer attivi in quel momento, cioè, le funzioni "N-Next", "A-All" e "R-Random" lavorano sulla lista a meno che non sia stata momentaneamente disabilitata.

• **Q: Come posso attivare la funzione "Play-list" ?**

**A:** Ci sono diverse possibilità.

1) posizionarsi sulla song e premere il tasto "Y"

2) selezionare la song (le songs), cliccare il tasto dx del mouse e dal menu secondario cliccare "Aggiungi alla playlist".

3) Anche da un programma esterno (tipo gestione risorse) cliccare (double) una song o selezionare 1 o più songs e "trascinarle" (Drag & Drop) in KarAll. **Attenzione!** non trascinarle nella finestra "directory" altrimenti vengono trasferiti "fisicamente" i files.

4) Se hai indicato a KarAll di "registrarsi" i files multimediali (alla domanda che ti ha fatto alla prima partenza del programma o dal menu Strumenti, Opzioni, scheda "Avanzate") cliccando un file anche in un programma esterno (tipo gestione risorse o nell'elenco dei file contenuti in un Zip o Rar) esso viene automaticamente aggiunto alla Play-List.

*Quando la Playlist è completa è possibile registrarla per riutilizzarla in futuro cliccando il relativo Tasto.*

*E' possibile riutilizzare una playlist predisposta semplicemente selezionandola dal relativo menu a tendina in alto.*

• **Q: Posso crearmi delle "scalette" da richiamare "a volo"?**

**A:** Parliamo di una selezione di brani per cui conviene creare una (o più) queries, andiamo con ordine, spieghiamo una delle possibilità:

- 1. In "Modifica database" (tasto con simbolo disco con matita verde) e inserisci una specifica stringa, ad esempio "S1" nel campo "Category" per ogni brano prescelto
- 2. In "Seleziona dal DB" (tasto con Simbolo Disco con lente ingrandimento) scegli in "Where" rispettivamente: Category, "=", S1. Procedi premendo "Salva come Query" e indichi un nome, ad esempio proprio "S1"
- 3. A questo punto la query "S1" comparirà nella "Query list" in alto. Selezionandola cliccandola dall'elenco o premendo sulla tastiera CTRL+n (ove n è il numero che vedi all'inizio della corrispondente riga nell'elenco delle queries) saranno caricati tutti i brani di quella selezione.

Come puoi intuire puoi creare tutte le queries che ti servono secondo diversi criteri di selezione e richiamare ognuna di esse allo stesso modo e cioè "a volo". E chiaramente per ogni brano può settare i parametri di esecuzione così come ti interessano, ad esempio:

- 1. Esegui il brano e mentre viene eseguito setti i parametri di volume (relativo a 100), "il Key transpose" ed eventualmente il "Tempo

- change"
- 2. Vai in "Salva parametri" (tasto con Foglio giallo e matita verde), saranno visualizzati i parametri così come modificati, premi conferma ed il DB sarà aggiornato.

Opzionalmente, per quei brani che lo richiedono, puoi settare alcuni canali a Mute:

- 1. Vai in "Modifica database" (tasto con simbolo disco con matita verde) ed in corrispondenza del brano da modifica indica i canali da mettere a "Mute" separati da virgola (ad esempio: 5,7,8)

Tieni conto che il canale standard "Melody" che corrisponde al numero 4 viene automaticamente messo in Mute per tutti i brani selezionando lo specifico tasto "Melody" (o premendo la short cut "M"). Nel caso ci siano brani in cui la melodia non sta sul canale 4 puoi modificare il Database indicando il canale sostitutivo in corrispondenza del campo "Mel" del DB.

• **Q: Il programma al primo utilizzo mi ha chiesto se volevo "registrare" i files multimediali. Che significa ?"**

**A:** KarAll può registrare nel sistema operativo i files multimediali.

Ciò significa che quando sarà richiesto il programma per "Aprire/Eseguire" uno di quei files il programma KarAll può essere utilizzato prioritariamente. A questo proposito verifica i punti 3) e 4) della precedente FAQ.

**Attenzione!** Se registri i files multimediali a KarAll puoi, tramite lo stesso setup, in qualsiasi momento ripristinare la situazione precedente in quanto il programma fa un backup delle voci di registro interessate.

• **Q: Esiste un modo rapido di ricercare un brano da eseguire?**

**A:** Certo! Qualsiasi ricerca è possibile sul DB (Titolo, Interprete, Categoria, etc). La funzione più efficace è il Quick-Select richiamabile con Ctrl+S. Si aprirà una finestra in cui inserire il testo da selezionare ed altri parametri. Il risultato sarà una "vista" del DB che comprende esclusivamente gli elementi con le caratteristiche richieste.

E' inoltre possibile ricercare il "primo" o "prossimo" brano nell'ambito del DB attivo. Basta posizionarsi sul campo specifico e premere Ctrl-F (o richiedere "Trova" dal menu di popup, tasto dx del mouse), immettere il valore richiesto e confermare. Il DB si posizionerà automaticamente sul primo valore richiesto; il tasto F3 posizionerà su quello successivo... e così via.

La ricerca può essere fatta anche usando "wildcards"; esempio: cerca "Renato " nel campo interprete troverà tutti i brani di "Renato Zero" ma, in successione, anche quelli di "Renato Carosone" etc.

Inoltre, cliccando il titolo di ogni campo del DB il programma ordinerà i brani secondo il valore di quel campo (Shift-Click per ordine inverso); in questo modo, cliccando ad esempio l'interprete si otterrà un ordinamento del tipo: "883, Adamo, Adriana Ruocco, Adriano Celentano, etc...". E' inoltre possibile registrare delle "Query", cioè dei criteri di selezione e ordinamento che restano sempre disponibili e che sono richiamabili direttamente tramite i tasti Ctrl-n (Esempio: Ctrl-5 richiamerà la selezione della Query n.5, che potrebbe essere: tutti i brani con testo Karaoke, in italiano, ordinati per cantante).

Infine, la ricerca è possibile anche da Music-Explorer con la funzione Ctrl-F. In questo caso il programma ricercherà nella cartella corrente (e nelle eventuali sottocartelle) il valore richiesto nei nomi dei files contenuti. Dalla lista ottenuta sarà possibile selezionare uno o più brani oppure "trascinarli" (Drag & Drop) nel KarAll; essi saranno eseguiti immediatamente se KarAll è "libero" oppure aggiunti automaticamente alla play-list.

• **Q: Posseggo una scheda video con uscita tv, è possibile gestire contemporaneamente sia il monitor del pc che la televisione?**

Certo! Ed è una funzione molto importante per l'uso "pubblico" del programma.

Il software utilizza una gestione "normale" di un secondo video o televisore o Tele-Cluster (hardware di indirizzamento di più televisori). Cioè, il programma non è legato ad un hardware specifico ma utilizza le funzionalità standard del Windows. Se il windows "vede" i video aggiuntivi, essi saranno gestiti senza problemi da KarAll.

• **Q: Che configurazione hardware è consigliata?**

**A:** In consiglio più importante è: mantenete il sistema scarico! Ad esempio i portatili spesso caricano tutta una serie di programmi e moduli che

possono rallentare la performance di esecuzione. KarAll utilizza una serie di tecniche per ottimizzare l'uso del PC però, se capita che gli serve memoria disponibile e non c'è o se la CPU è già usata pesantemente da altre applicazioni, deve comunque "attendere" come tutti gli altri e questo può danneggiare la qualità di esecuzione in particolare quando si usano funzionalità "CPU-Intensive" quali ad esempio il Live-View da Webcam o la registrazione video, la doppia visualizzazione per brani CDG e filmati video, etc. A questo proposito un ultimo consiglio: se dovete fare Musica Live, prima di iniziare, caricate un certo numero di brani "a vuoto", anche senza eseguirli, basta caricarli. In questo modo KarAll ha modo di "prendere le misure" al sistema operativo e di sincronizzarsi per ottenere le migliori prestazioni possibili.

• **Q: KarAll in modalità "Music Explorer" si presenta come Gestione risorse...**

**A:** Potete eseguire tutte le funzioni di organizzazione dei files e delle directory e cioè: rinomina, copia, trasferisci, cancella (cestina), sia sul singolo file che su una selezione multipla; tutto ciò direttamente da programma con le sue sole funzioni senza dover usare un explorer esterno.

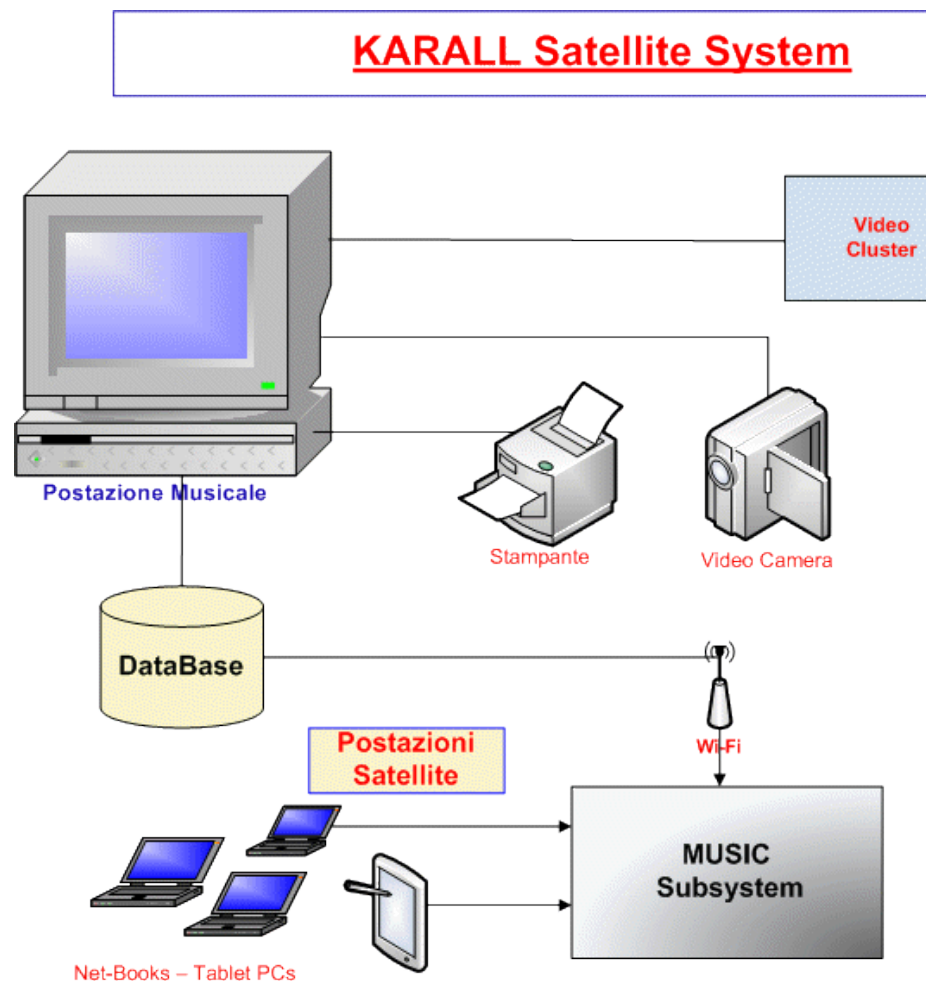
• **Q: posso stampare il testo di un brano ?**

**A:** premendo il tasto F6 viene visualizzata una finestra di informazioni sul midi file che comprende anche il testo. E' possibile stampare o selezionare e copiare negli appunti il testo stesso per utilizzarlo successivamente con un editor o con qualsiasi altro programma. Ma esiste anche un'altra comodissima funzione, la stampa del Song-Book e cioè Testo e accordi stampati in maniera sincronizzata.

**Il sistema SATELLITE è stato ulteriormente potenziato** per una più efficiente integrazione nel sistema complessivo e per l'uso contemporaneo da parte di più Music Managers. Immagina come è comodo per chi fa Karaoke non dover girare più per la sala con carta e penna a scrivere bigliettini. Puoi usare un Tablet-PC connesso al sistema via Wireless, cercare i brani nel database, farli pre-ascoltare, eventualmente cambiare la tonalità ed aggiungere un messaggio che sarà visualizzato durante l'esecuzione. E fatto ciò la prenotazione sarà automaticamente aggiunta alla lista ed il cliente potrà sapere a che ora precisa dovrà essere disponibile per la sua esecuzione e sarà anche avvisato su megascreen durante l'esecuzione del brano precedente.

*Dando uno sguardo allo schema qui a fianco si può capire come è organizzato il nuovo sistema **KarAll Satellite** e di conseguenza a cosa può servire e come usarlo. In pratica al normale schema di KarAll composto dal PC, periferiche e Databases di gestione è stato aggiunto il sottosistema di gestione locale/remota di uno o più punti di preascolto e prenotazione dei brani. Come funziona?*

- In modalità "Non presidiata" e cioè predisponendo uno o più PC "Satellite" nelle sale ove il cliente può ricercare il brano preferito, lo pre-ascolta in cuffia ed imposta la propria tonalità (proprio come un vero professionista!) ed infine ne richiede la prenotazione ed un'eventuale dedica da visualizzare su mega-screen.
- Affidando questo compito ad uno o più Music-managers che inoltre avranno la gestione della scaletta. Saranno quindi loro che usando un tablet PC e quindi girando tra i tavoli inviteranno e "provocheranno" i clienti ad esprimere la loro "vena artistica"
- Se invece è installato anche il sottosistema VIP di **IDEA\_F&F®** allora è tutto ancora più facile, il cliente potrà fare qualsiasi prenotazione Karaoke o richiesta Pianobar e Jukebox direttamente dal PC del proprio tavolo!



**KarAll Satellite** non è solo Karaoke, può anche gestire il Pianobar ed il Jukebox. Come quasi sempre succede ogni giorno della settimana ha la sua programmazione, alcune volte Karaoke, altre Live Music e Pianobar, altre sere più tranquille semmai accompagnate da musica originale da ascoltare (o anche vedere) come un Jukebox. Ancora una volta sarai tu a decidere, qualsiasi sia il programma della serata "KarAll Satellite" ti affiancherà per rendere piacevole e divertente la serata della tua clientela.

Ed i tuoi clienti decideranno il contenuto del programma. Come? Semplicemente scegliendo cosa cantare o ascoltare semmai con una dedica alla loro dolce metà. Come puoi notare da questa immagine la situazione è sempre sotto il controllo del Music-manager. Ogni tipo di richiesta: karaoke, Pianobar o Jukebox viene visualizzata con un diverso colore evidenziandone il richiedente e l'ora precisa di esecuzione. Il M.M. può in ogni momento aggiungere, cancellare o modificare la sequenza di esecuzione. Il cliente può anch'egli operare delle modifiche ma solo sui brani di sua competenza e sa precisamente a che ora dovrà essere pronto per la sua "performance". E se vuole "scoprire nel tempo" un momento o una celebrazione speciale tu potrai registrare in audio-video la sua performance semmai facendogliene omaggio su un CD o Data-Key.

Nell'immagine qui di fianco puoi vedere la funzione che permette al Music Manager o direttamente al cliente di ricercare, selezionare, pre-ascoltare, adeguare alla propria tonalità ed infine eventualmente prenotare i brani di proprio interesse. E se si tratta di un cliente abituale il sistema tiene conservata tutta la storia delle sue performances sempre pronto a riproporla su sua richiesta.

Il sottosistema "Satellite" di KARALL provvede a gestire lo show eseguendo automaticamente la scaletta delle prenotazioni, segnalando il brano corrente e quello successivo per avvisare il "singer" del suo prossimo impegno. Inserendo automaticamente un gap musicale e/o video tra un brano e l'altro creando una continuità musicale piacevole ma anche efficiente in quanto utilizza questi intervalli per visualizzare eventuali dediche dei clienti o messaggi pubblicitari predisposti dal Music Manager.

KarAll Music Manager (M01) - Rel.1.0.0

Operatore: Super Admin Cantante: LenaX Gruppo: Tavolo 001 SERVIZIO ATTIVO

**PLAYLIST**

Timing	Titolo	Key	Tipo/Cantante/Gruppo	Note
02:49	Albert Morris - Feelings (CDG-P)		Tavolo 001	
02:54	Leali - Tu Non Mi Lasciare Mai	-1	Tavolo 001	
02:58	Se ci sei Giorgia		Maddalena "Toc Toc"/Tavolo 001	
03:02	New Trolls - Medley (CDG-P)		Tavolo 005	
03:08	Pooh - Cuore azzurro		*LIVE* / Music Manager	
03:13	Renato Zero - Fammi Sognare Almeno Tu		*LIVE* / Tavolo 004	
03:18	04-E' un peccato morir		*JB* / Tavolo 004	
03:23	Collage - Lei non sapeva far l'amore (CDG-P)	-1	Tavolo 003	
03:27	05-Vedo nero		*JB* / Tavolo 003	
03:32	Camaleonti - Io per lei (CDG-P)		Tavolo 003	

KarAll Music Manager (M01) - Rel.1.0.0

Operatore: Super Admin Cantante: LenaX Gruppo: Tavolo 001 SERVIZIO ATTIVO

**Lista Queries** Tipi brani: MIDI CDG MP3 WAV Testo da cercare: Medley 12 Elements

Tipo richiesta: Karaoke Live Jukebox

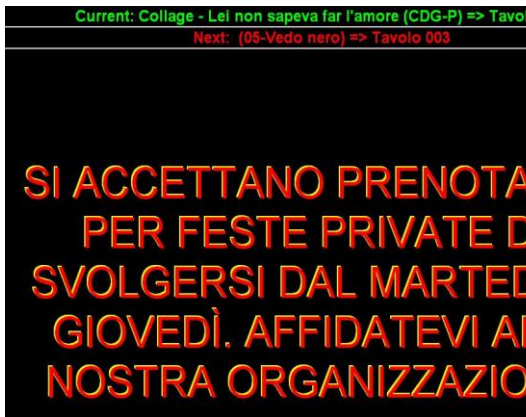
Title	Author	Category
Alunni del Sole - Medley Fox (CDG-P)	Cdg	songs
HOMO SAPIENS - MEDLEY (CDG-P)	Cdg	songs
Homo Sapiens - Medley 2 (CDG-P)	Cdg	songs
Homo Sapiens - Medley Fox Trot (CDG-P)	Cdg	songs
Adriano Celentano - Medley (CDG-P)	Cdg	songs
Beguine - Medley (Portofino-Orfeo) (CDG-P)	Cdg	songs
New Trolls - Medley (CDG-P)	Cdg	songs
Nomadi - Medley (CDG-P)	Cdg	songs
Zucchero - Medley (CDG)	Cdg	songs
Pooh - Medley 01	Mp3	songs
Pooh - Medley 02	Mp3	songs

**PRE-ASCOLTO** 07:13:125 10:12:656

Pooh - Medley 01

**DOBBIAMO NAVIGARE ANCORA SOLI PERSI NEL BLU LA VITA E' UN VIAGGIO**

Title	Key	Author
LEG085-01 - Dionne Warwick - I Say a Little Prayer	0	Leg085
LEG085-03 - Dionne Warwick - This Girl is in Love with	1	Leg085
Se ci sei Giorgia	0	Midi



Vediamo qui due esempi di visualizzazione sul maxischermo. La prima si riferisce ad un messaggio pubblicitario passato durante il "Music-Gap" tra un brano e l'altro, la seconda è durante un brano Karaoke. In entrambe viene visualizzato in alto il brano corrente ed il successivo per dare la possibilità al prossimo utente di prepararsi. Ricordiamo che nel Music-Gap possono essere anche visualizzate le dediche espressamente richieste dal cliente.



## KARALL - Editor MP3

Il sistema di editing MP3 si suddivide in 3 parti:

1. [Conversione da Midi a MP3](#)
2. [Editing del Brano](#)
3. [Conversione da MP3 a CDG \(MP3+G\)](#)

### Generalità

Il programma permette di leggere e di registrare tutti i formati standard MP3 e CDG quindi compatibili con altri programmi e con qualsiasi tipo di apparecchiatura dedicata (tastiere, espanders, etc.). Specificamente il nostro formato esclusivo [KARALL-UNI](#) permette di convertire basi audio con testo, accordi e markers per qualsiasi apparecchiatura, ad esempio Roland, Korg, Solton, Ketron, Essound, GEM, etc., anche per quelle apparecchiature più obsolete. Sono state positivamente portate a termine prove anche con apparecchiature speciali quali Charlie Lab, Megabeat, Matrix, Midjay, etc. Queste tre parti dell'editor sono opzionali e quindi a pagamento su richiesta. Le stesse tre parti dell'editor sono invece **TOTALMENTE GRATUITE** se si richiede di registrare un formato "KARALL-Protetto" sia per gli MP3 che per i CDG. Per cui se vuoi editare, sincronizzare o convertire basi da usare poi con il player KarAll puoi usare semplicemente la versione base del programma ed ottenere le stesse funzionalità che sarebbero invece a pagamento.

### Formati di registrazione

I formati MP3 che è possibile leggere, modificare e salvare sono i seguenti:

#### **1) Formato ID3-v2.x PROTETTO**

Questo è il formato "gratuito" per KarAll e permette di gestire senza limiti non solo il testo ma anche accordi e markers.

Inoltre è possibile indicare una password per proteggere il brano dall'editing ed è **anche possibile indicare uno specifico Serial Number KarAll nel caso si vogliano commercializzare le basi di propria produzione senza il rischio che possano essere copiate.**

#### **2) Formato ID3-v2.3**

Questo è il formato normalmente eseguito dai players più popolari. E' perfettamente convertibile in formato KARALL-UNI

#### **3) Formato [KARALL-UNI](#) (UNIPRO)**

Questo è il formato UNIVERSALE che viene letto ed eseguito da... TUTTO!

Tutti i players che gestiscono gli MP3 (Karall, Winlive, Hiplay, etc), tutte le apparecchiature Roland, Korg, Solton, GEM, Essound e Ketron (Charlie Lab, Megabeat, Matrix one, Midjay, etc) ed addirittura anche con con Winamp e WMP (con relativi plugin)

#### **4) Formato TAG200/Lyrics3**

Questo è il formato normalmente riconosciuto da tastiere ed apparecchiature oltre che da Winamp, WMP e Hiplay

E' convertibile in formato KARALL-UNI ma si presenterà a Linea Intera per cui si consiglia di sillabare e sincronizzare prima di convertire in formato KARALL-UNI

#### **5) Formato MP3+G (CDG)**

Questo è il formato standard più usato al mondo, conosciuto meglio come formato "Cantatu". Normalmente riconosciuto da molti programmi oltre che da Winamp e Windows Media Player (con relativi plugin)

Tutti i formati prodotti con KarAll Editor hanno la caratteristica **SVR (Sub-Vision Ready)** e cioè permettono la sintesi vocale di suggerimento del testo se è attivo il relativo sistema di gestione.

## Conversione MIDI a MP3

Il programma permette di generare da un midi/kar il relativo file audio MP3 o WAV completo di tutti i relativi tags ID3 necessari per ottenere un MP3 contenente Lyrics Accordi e Markers.

- **Lirica** (Attivo: Si/No = Genera o meno i tags del testo karaoke)

**Nessun controllo:** Genera tutto

**Conferma manuale:** chiede conferma per ogni elemento

**Inizio automatico alla prima nota di melodia:** Scarta i testi anteriori alla prima nota Melodia

- **Accordi** (Attivo: Si/No = Genera o meno gli accordi)

**Scelta automatica:** Prende gli accordi se inseriti come midi events o altrimenti quelli generati in automatico dal Song Book.

**Preleva dalla Song:** Prende gli accordi solo se inseriti come midi events.

**Preleva dal Song Book:** Prende gli accordi generati dal programma in automatico.

- **Markers** (Attivo: Si/No = Genera o meno i Markers)

- **Registrazione Audio**

**WAV/MP3 Encode/Edit**

Permette di registrare contemporaneamente all'esecuzione del midi il relativo file WAV o MP3. Se generato MP3 poi richiama automaticamente il brano in editing

**128/192/320 bitrate:** Per scegliere la qualità audio dell'MP3 generato

- **ID3 Genera i TAGs**

Avvia l'elaborazione per la generazione dell'audio e/o l'estrazione dei Tags dal Midi/Kar

- **Stop**

Interrompe l'elaborazione

- **Fade out**

Interrompe l'elaborazione sfumando l'esecuzione del brano

- **Attenzione!** Anche interrompendo l'elaborazione viene comunque generata la parte di brano già eseguita. Può essere comodo per generare delle demo.

- E' possibile disattivare la generazione della parte audio. Ciò in caso si abbia già una base audio del brano per cui si richiede solo l'estrazione dei tags che verranno registrati in un file tipo "ID3" che potrà poi essere integrato con l'audio usando la funzione di sincronizzazione dell'editor.

- Prima di avviare la conversione si consiglia di verificare alcuni parametri audio così come descritto nel relativo [Tutorial - Midi to MP3](#)

### TIP!

**Parametri Audio** (solo la prima volta) Menu "Strumenti, Opzioni", scheda "Registrazione Audio/Video". Cliccare il tasto "Formato audio" e scegliamo Formato PCM - Attributi 44100 Khz 16bit Stereo. Cliccare "Mixer registrazione", scegliere "Missaggio Stereo" come canale e regolare il livello di registrazione (la prima volta fare più prove per ottimizzare).

**Selezione brano Mid/Kar** Selezionare il brano Mid/Kar e premere il tasto giallo "Midi => MP3".

**Scelta parametri generazione** Selezionare i vari parametri di scelta Lyrics, Accordi, Markers. Lasciandoli così come proposti sarà generato tutto il possibile ed il file audio MP3.

**Inizio generazione Attenzione!** Prima di iniziare disattivare il canale "melodia". Premere il tasto "ID3 genera i Tags" ed attendere la fine dell'esecuzione. A fine esecuzione il programma esegue automaticamente l'encoding da WAV a MP3 ed apre l'editor mostrando il testo generato.

**Rifinitura editing** Prima di salvare eseguire un controllo in generale del testo, eventualmente modificare, aggiungere o cancellare righe. Controllare l'esatto inizio del testo che normalmente è già perfettamente sincronizzato ma è possibile modificare lo start nel caso, ad esempio, sia stato utilizzato un VST o il VSC che potrebbe causare un ritardo di syncro come nel caso del nostro video ove abbiamo richiesto di aggiungere 500ms ad ogni riga partendo dalla prima.

**Salvataggio** Cliccare "Salva", scegliere il formato di registrazione ed eventualmente confermare la sovrascrittura del file MP3 se già esistente.

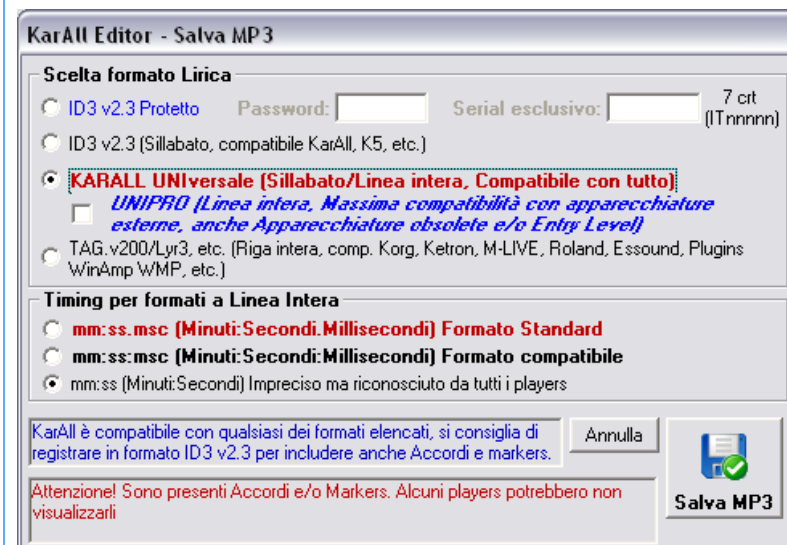
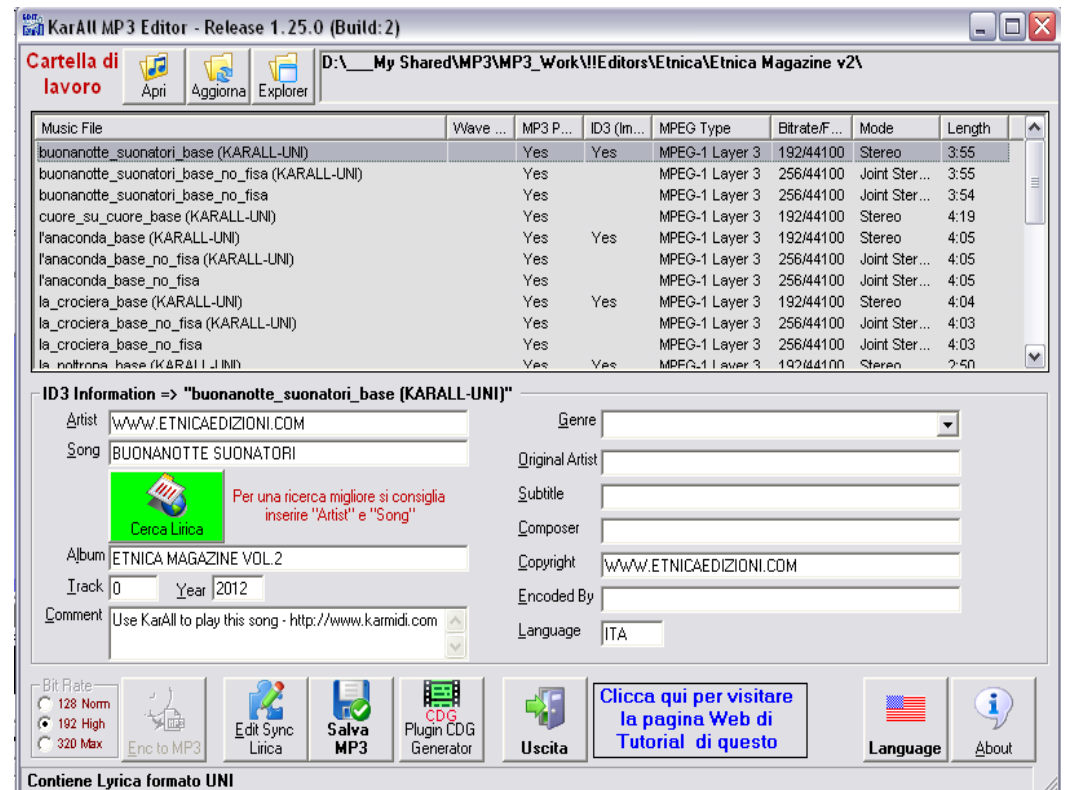
## Editing del Brano

Questa sezione è praticamente il cuore dell'editor. Qui possiamo ottenere le funzionalità di base per:

- L'inserimento e la modifica dei tags primari del brano (Artista, Titolo, Autore, Album, Commenti, Copyright, etc)
- La ricerca, l'inserimento, la modifica e la sincronizzazione del testo, degli accordi e dei markers
- La conversione di formato, la generazione del formato KARALL-UNI ed il salvataggio secondo il formato richiesto.  
In questa fase vengono anche corretti (quando possibile) gli errori e le imperfezioni che alcuni editors causano non rispettando al 100% gli standards mondiali.

La schermata presentata qui a fianco è la principale del programma di gestione. Da qui possono essere richieste le varie funzionalità di gestione generale o specifica per ogni singolo brano dopo averlo selezionato dall'elenco che ne riporta una serie di caratteristiche anche di formato audio. Elenchiamo le funzionalità:

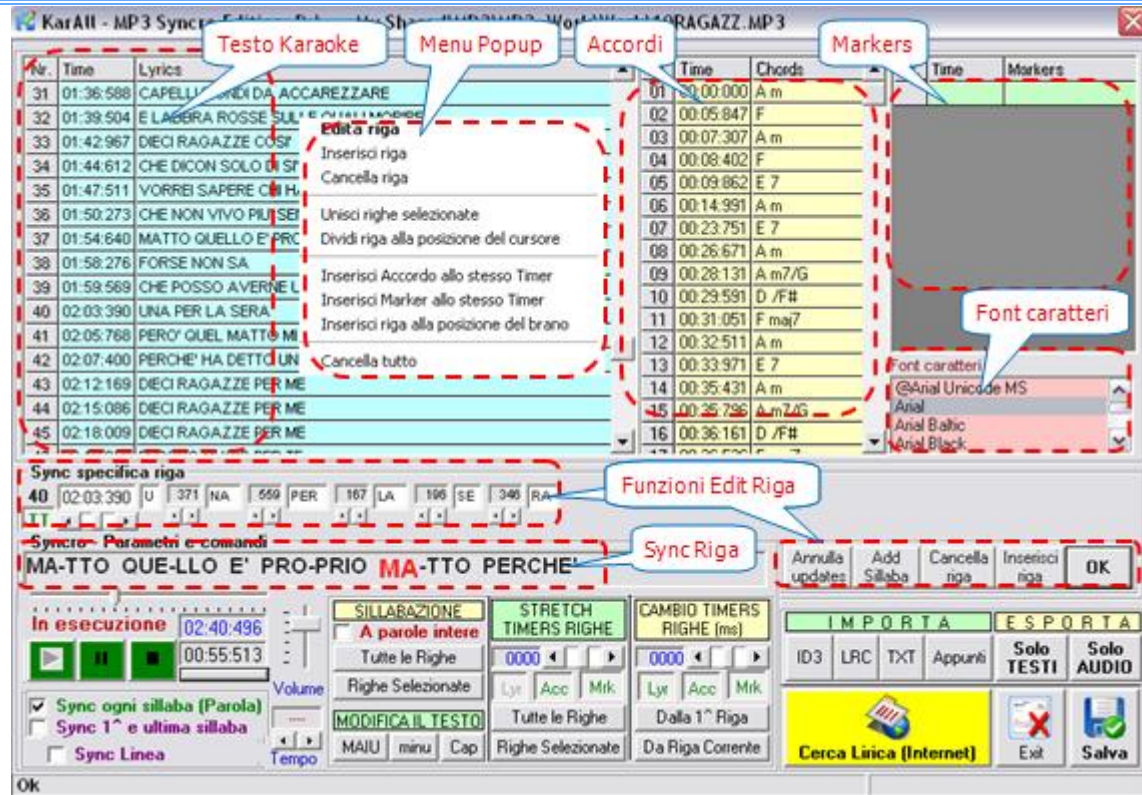
- **Cartella di lavoro**  
**Apri:** permette di cambiare la cartella contenente i brani su cui si vuole operare  
**Aggiorna:** aggiorna l'elenco dei brani  
**Explorer:** apre la cartella selezionata in File Explorer
- **Cerca Lirica su Internet**  
Ricerca automaticamente su internet la lirica del brano selezionato
- **Encode to MP3**  
Genera un file MP3 dal relativo file WAV  
**128/192/320 bitrate:** Per scegliere la qualità audio dell'MP3 generato
- **Edit Sync Lirica**  
Apri l'MP3 selezionato per eseguire le funzioni di editing e sincronizzazione
- **Salva MP3**  
Salva il file MP3 editato secondo il formato richiesto
- **Plugin CDG Generator**  
Per convertire automaticamente il brano in MP3+G (CDG)



### Salva MP3

- Qui a fianco la schermata per scegliere il formato da registrare ed il "timing" per i formati a "linea intera" (senza sillabazione). Nel caso il brano editato debba poi essere utilizzato su una specifica apparecchiatura ti raccomandiamo di verificare se è richiesto uno specifico "timing".
- Nel caso di scelta del formato "Protetto" è possibile indicare una password. In questo caso l'utente potrà eseguire il brano senza limiti ma non potrà editarlo se non immettendo la relativa password.
- Se immessa la password è anche possibile indicare uno specifico "Serial Number" di KarAll; in questo caso il brano sarà eseguito esclusivamente dal proprietario di quella specifica matricola del programma. In pratica se sei un produttore di basi serve ad evitare che esse vengano copiate senza autorizzazione.

## Editing e sincronizzazione del testo



Qui procediamo all'editing e sincronizzazione del testo Karaoke. Prima di tutto vediamo come trovare ed inserire il testo. Possiamo cercarlo con la funzione

- **Cerca Lirica su Internet**

e dopo averlo trovato e letto la relativa pagina, su di essa selezionarlo e copiarlo negli appunti (Ctrl+C) e quindi trasferirlo al programma utilizzando una delle opzioni della funzione

- **Importa**  
**ID3:** Inserisce il testo prelevato da un file "ID3" generato dalla conversione Midi to MP3  
**LRC:** Inserisce il testo in formato "[mm:ss:mmm] Text"  
**TXT:** Inserisce il testo da un file TXT  
**Appunti (Clipboard):** Inserisce il testo dalla clipboard dopo averlo selezionato da una pagina Web

Le altre funzioni di gestione sono:

- **Esporta (Testo o Audio)**  
 Questa funzione è comoda se si vuole modificare la base audio mantenendo il testo sincronizzato. In pratica si esporta il testo in un file "ID3" e quindi l'audio in un file MP3 su cui elaborare le necessarie modifiche audio. Finita la procedura si richiama il file audio in editing e si chiede di importare il testo.
- **Salva MP3**  
 Salva il file MP3 editato
- **Exit**  
 Esce senza salvare il file MP3 editato

## Funzioni speciali di editing/sincronizzazione del testo

Già dal **menu popup** (tasto dx del mouse) possiamo: editare, inserire o cancellare una riga, unire insieme più righe o dividerne una in due parti. Possiamo inoltre eseguire una serie di funzioni su tutte le righe o su una selezione di esse:

- **Sillabazione** (o, a richiesta, suddivisione a parole intere)  
 Bisogna eseguirla dopo aver importato un testo non sillabato, prima di iniziare la sincronizzazione (nel caso sia richiesta per sillabe). Attenzione, utilizziamo il termine sillabazione impropriamente in quanto KarAll esegue in realtà una "fonemizzazione" che è sicuramente più adatta per suddividere il testo così come poi sarà cantato. La scelta di suddividere in fonemi o in parole avrà influenza successivamente nella fase di sincronizzazione e quindi poi in visualizzazione durante l'esecuzione del brano
- **Modifica il testo**  
 Permette di convertire tutto il testo del brano (anche se già sincronizzato) in Maiuscolo, Minuscolo o Capital (la prima lettera maiuscolo, il resto minuscolo)
- **Cambio Timers righe**  
 Permette di modificare i timers iniziali delle righe (a partire dall'inizio o da quella selezionata) di un

## Funzioni di play/sincronizzazione del testo

- **Play, Pause, Stop**  
 Controlla l'esecuzione del brano. Se disattive le opzioni di sincronizzazione con il tasto "Play" viene semplicemente eseguito il brano altrimenti viene avviata la procedura di sincronizzazione.
- **Posizione (barra)**  
 Visualizza la posizione corrente del brano e permette di cambiarla
- **Volume**  
 Volume di ascolto durante la sincronizzazione
- **Tempo**  
 Velocità di esecuzione durante la sincronizzazione. Potrebbe in qualche caso essere comodo rallentarla anche se per esperienza vi consigliamo di evitarlo in quanto si rischia di "perdere il ritmo".
- **Opzioni (di sincronizzazione)**
  - **Sync ogni sillaba (parola):** Inserisce i timers per ogni sillaba o parola ad ogni pressione del tasto predisposto (+)

incremento/decremento espresso in millesimi di secondo. Comodo per sincronizzare il testo con un audio che ha subito latenze o post-produzioni che ne hanno modificato l'attacco iniziale e di conseguenza tutti gli attacchi delle righe. A richiesta la modifica può intervenire solo sul testo o anche sugli accordi e markers.

### **Stretch Timers righe**

Permette di modificare i timers delle righe (tutte o quelle selezionate) secondo un valore espresso in millesimi. E' simile alla funzione descritta in precedenza ma in pratica serve ad "allungare" o "restringere" i timers iniziali delle righe. Necessaria se un brano audio ha un "tempo" diverso da un eventuale testo già sincronizzato (semmai estratto da un midi). Ad esempio, se verifichiamo che tra la prima riga sincronizzata e l'ultima c'è un anticipo di 3 secondi rispetto all'audio allora potremo selezionare questo intervallo di righe e richiedere di "allungare" di 3000 ms. Tutto il testo sarà così omogeneamente distribuito secondo lo stretch richiesto. A richiesta la modifica può intervenire solo sul testo o anche sugli accordi e markers.

## **Funzioni di editing della singola riga**

Nel caso siano da eseguire operazioni di rifinitura del testo o dei timers di una singola riga è possibile richiederne lo specifico editing.

L'editing viene attivato dal menu popup o con un doppio click sulla riga interessata.

E' possibile cancellare o inserire righe, modificare il testo sillaba per sillaba, aggiungere sillabe, modificare ogni timer di ogni singola sillaba. Nel modificare i timers delle sillabe, se è attivo il tastino "TT" (Total Time, Tempo totale), la modifica di ogni timer influisce su tutti gli altri timer permettendo così di mantenere la struttura generale del tempo e modificando solo gli intervalli tra le sillabe.

° **Sync prima ed ultima sillaba:** Inserisce i timers di inizio e fine riga alla pressione del tasto "+" e calcola automaticamente i timers di ogni sillaba della riga. Questo tipo di sincro è semplice e comodo da usare, evita un'eccezionale attenzione che serve richiedendo la sincro per sillabe ma ottenendo comunque *un ottimo risultato se preventivamente si sono divise le righe omogeneamente secondo gli intervalli musicali*. In pratica bisogna suddividere (e bisognerebbe farlo sempre e comunque) le righe interrompendole quando c'è un intervallo asincrono e maggiore rispetto al ritmo del brano.

° **Sync linea:** Se attivo richiede la pressione del tasto solo ad inizio riga. Semplicissimo da utilizzare ed adatto per formati a linea intera (TAG200/Lyr3, etc)

Durante la sincronizzazione viene visualizzata la riga corrente con in evidenza la sillaba, parola o intera riga correntemente da sincronizzare. **Attenzione!** Ogni evento di sincronizzazione deve essere richiesto premendo il tasto "+", il tasto "-" mette in pausa la sincronizzazione che viene ripresa quando di nuovo premuto.

**In pratica si ottiene una completa sincronizzazione eseguendo il brano una sola volta.**

## Conversione da MP3 a CDG (MP3+G)

**KarAll MP3 Editor - CDG Generator - Rel. 1.25.0**

**Font e Colori**

Voices	Col	Play	Font	Size	Demo
<input checked="" type="checkbox"/> Primaria			Arial Rounded MT	13	WAKA WAWA waKa
<input checked="" type="checkbox"/> Secondaria			Arial Rounded MT	13	WAKA WAWA waKa
<input checked="" type="checkbox"/> Insieme			Arial Rounded MT	13	WAKA WAWA waKa

☐ CLR Pag a cambio Voce  
☐ Escludi TAG Voci [Xx]

☒ Credits (\*)

**Righe da escludere dal testo e da includere nei "Credits"**

<input checked="" type="checkbox"/> "A TE - LITTLE TONY"	<input type="checkbox"/> DOMANI PARTIRAI
<input checked="" type="checkbox"/> (Cover: Can't Help Fallin in	<input type="checkbox"/> ANCHE SE
<input type="checkbox"/> SEI PER ME	<input type="checkbox"/> DOMANI PARTIRAI
<input type="checkbox"/> BENVENUTA QUI'	<input type="checkbox"/> ANCHE SE
<input type="checkbox"/> E SE POTRO'	<input type="checkbox"/> COME TU NON SAI

**Effetto "Fluido"**

☐ "Fluido" Non Attivo  
☐ "Fluido" Controllato  
☒ "Fluido" Massimo

Intervallo Sillabe: 1000  
 Compressione: 65%

**Caratteri**

☐ Caratteri Solidi  
☐ Effetto "Neon"  
☒ Contorno - Colore  
☐ Ombra

Righe Max pagina: 6

☒ Converti in MAIUSCOLO  
☐ Converti in Minuscolo

**Salva**

☒ Formato SUPER-UNI  
 Sarà generato il CDG con lo stesso nome del file MP3 originale. Saranno preservati i testi originali del file MP3

☐ Formato Solo CDG  
 Sarà richiesto un nuovo nome per il file MP3. Il nuovo MP3 non conterrà i testi originali

☐ Formato DEMO  
 Il testo CDG sarà incompleto

☐ Formato PROTETTO  
 Eseguibile solo con KarAll

☒ Registra ZIP

**Controllo Gap Strumentale**

☒ Attivo  
 Countdown: 10  
 Canc. Pagina: 3

☒ Splash Screen su Gap Strumentale

**Elementi aggiunti**

☐ Aggiungi Markers  
☐ Aggiungi Accordi  
☐ Logo Personale

**Note a rotazione**

☐ Attivo  
 Intervallo Vis. (sec.): 15

Titolo: Little Tony - A te (Can't help fallin in love)

Nota 1: KARALL DEMO SONG

Nota 2: KARALL "SUB-VISION" READY

**A TE - LITTLE TONY (CAN'T HELP FALLIN' IN LOVE)**

E-Mail: info@karmidi.com

Annulla Esegui

E' ancora una volta importante ricordare che tutte le funzionalità descritte per l'editor, a partire dalla conversione Midi a MP3 fino alla conversione MP3 a CDG possono essere eseguite con la versione base dell'editor con l'unico limite che saranno registrati files di tipo "protetto" ma che funzionano perfettamente come quelli in formati standard quando eseguiti con KarAll.

E' sbalorditivo! Questa procedura in pochi secondi converte un brano MP3 in CDG! E tutto avviene in automatico, senza ulteriori interventi operativi, rispettando i parametri indicati nel riquadro qui a fianco. Vediamo quali sono questi parametri:

### Font e Colori

Col: Colore dei caratteri, Play: colore dei caratteri "played", Font: Tipo di carattere, Size: dimensione carattere (e in Demo il preview)

Notiamo che sono citate 3 "Voices": primaria, secondaria, insieme. In pratica possiamo differenziare il colore per i brani cantati in coppia e/o con cori. Il convertitore automaticamente associa le voci secondo dei tags specifici (tra parentesi) presenti nel testo:

V1=V1, U, LUI, M, HIM, UOMO, MAN, MALE, MASCHIO, SING, SINGING, CANTATO, CANTA, SOLO, S

V2= V2, D, LEI, F, HER, DONNA, WOMAN, FEMALE, FEMMINA, PARLATO, SPEAKING, SPEAK, SPOKEN

V3= V3, C, CORO, CHORUS, I, INS, INSIEME, TOGETHER, TUTTI, T, EVERYBODY

V4=STRUMENTALE, STRUM, MUSICA, ORCHESTRA, ORCH, INSTRUMENTAL, INSTR, MUSIC

V5=CR, CREDITI, CREDITS

L'elenco dei tags trattati sono registrati nel file "Editor\_Voices.ini"

° **CLR Pag a cambio Voce**: prova a cambiare la pagina al cambiare della voce

° **Escludi TAGs Voci**: non visualizza i tags "Voices", cambia solo il colore dei caratteri

### Credits

"Credits" da visualizzare alla fine de brano. Il programma propone le righe "Credits" secondo certi criteri tentando di selezionare il titolo e l'artista, il produttore del brano, i copyrights, etc. Comunque l'opertore può intervenire manualmente aggiungendo o sottraendo righe dalla selezione. Attenzione, possono essere visualizzate al max 5 righe, nel caso se ne selezionino in numero maggiore quelle oltre le prime 5 saranno escluse dal testo del brano ma non visualizzate nei credits.

### Caratteri

Specificare se si vuole caratteri: Solidi, Effetto Neon o con Contorno (con o senza effetto ombra). Possibile convertire i caratteri tutti in maiuscolo o minuscolo ed infine il numero di righe per pagine (min.4, max 8).

### Effetto "Fluido"

I normali parametri sono: Effetto massimo, intervallo sillabe = 1000ms, Compressione = 65%. Con tali parametri si ottiene un ottimo effetto di "smoothing". A causa dei limiti grafici del formato CDG, per brani particolarmente complessi, il programma potrebbe segnalare che gli effetti richiesti potrebbero causare problemi di visualizzazione. In questo caso modificare i parametri così come suggerito dal programma stesso.

### Controllo GAP strumentale

Se **"Attivo"**: **Canc. Pagina** = passa a nuova pagina se c'è un GAP minimo di n secondi, **CountDown** = Inserisce un countdown di 4 secondi se GAP minimo di n secondi.

Se selezionato **Splash screen su GAP strumentale** visualizza una pagina di informazioni relative al brano se il GAP è di minimo 15 secondi.

### Note a rotazione

Se **"Attivo"**: visualizza a rotazione, a piè di pagina, le tre righe indicate facendole ruotare ogni tanti secondi come indicato in **Intervallo Vis.** Le stesse righe sono visualizzate anche durante lo Splash-Screen su GAP strumentale.

### Salva

E' possibile salvare nei formati indicati nell'immagine. Selezionando **"Registra ZIP"** è possibile ottenere in automatico la registrazione di un file zip che contiene entrambi i files generati: MP3 e CDG. Ricordiamo che KarAll può eseguire i brani CDG direttamente dal ZIP. Se enllo ZIP ci aggiungiamo un file immagine (BMP o JPG) o un video in qualsiasi formato essi saranno usati come background della finestra karaoke durante l'esecuzione di quel brano.



## KarAll - Sistema SUB-VISION (SVS)

Ancora una *Esclusiva Mondiale!*

### Dedicato ai NON-VEDENTI, SUB-VEDENTI... e non solo!

Vogliamo rivolgere un affettuoso ringraziamento a **Carlo e Claudio**, nostri nuovi amici musicisti non vedenti, che sono stati beta-tester di eccezione di cui abbiamo apprezzato l'impeccabile professionalità e la cortese disponibilità.

**Nota importante!** Il sistema Sub-Vision utilizza i moduli standard di Windows e le relative voci pre-impostate. E' cura dell'utente aggiungere altre voci con qualità maggiore e in diversi linguaggi. E' possibile utilizzare sia voci freeware che voci a pagamento. In fase di prova si consiglia di installare le voci [E-Speak \(gratuito Open Source\)](#) che è possibile usare oltre che per l'italiano anche per l'Inglese, Francese, Tedesco, Spagnolo, Russo, etc).

#### **Premessa.**

Chi ha esperienza di un familiare o un amico con problemi visivi sa che chi subisce questo tipo di handicap per usare il PC fa uso di software specializzati denominati screen-readers (lettori dello schermo). Normalmente con un po' di esperienza e di buona volontà i non/sub-vedenti riescono ad usare il PC ad un livello accettabile ma quando si va su programmi particolari (come può essere un player musicale) i problemi sono maggiori. Non stiamo ad elencarne i motivi, ci fa invece piacere annunciare questo nuovo sistema che permette all'utente un uso specifico ed avanzato di KarAll fornendo una sintesi vocale operativa precisa e puntuale sostituendosi allo screen-reader in maniera più efficiente e mirata. Ma durante la produzione di questo sistema, facendo noi stessi delle prove, ci siamo resi conto che era di grande aiuto anche per i cosiddetti "normo-dotati". Per questo abbiamo pensato di suddividere il sistema in 2 parti:

- ° **Screen Reader Special**, che è la parte di gestione appena descritta
- ° **Speech Karaoke Helper**, che è la parte di vocalizzazione del testo Karaoke e che permette di ascoltare con un giusto anticipo il testo della prossima riga di lirica senza essere soggetti a leggerlo su uno schermo. Se sei un Karaoke/J puoi facilmente intuire la principale utilizzazione di questo strumento, i tuoi clienti non vedenti potranno cantare e divertirsi come tutti gli altri!

Ma andiamo oltre, dicevamo, testando il sistema ci siamo resi conto di quanto era comodo essere liberi durante la performance senza dover leggere il testo, in particolare se nel frattempo stai anche suonando uno strumento o ti stai occupando di altre attività operative. Ed è assolutamente eccezionale se lo usi insieme a tutti gli altri componenti della tua Band che semmai partecipano ai cori o che hanno parti soliste. Basta aggiungere una porta audio esterna (una qualsiasi anche da pochi euro), collegarvi un auricolare (eventualmente connesso via Radio, ove serva) ed il sistema ci suggerirà il testo del brano indicando anche gaps strumentali e richiamando la nostra attenzione poco prima della fine dello stacco. Praticamente perfetto... o quasi.

Quasi, perchè quando abbiamo provato ad eseguire un brano in Inglese con una voce di sintesi preparata per l'Italiano... qualche problema si è evidenziato. E allora? Semplicemente abbiamo reso il sistema poliglotta! Infatti è possibile indicare nel database per ogni brano che non sia in italiano la sua lingua originale e KarAll, magicamente, cambierà il suggeritore al momento dell'esecuzione. Per cui se uso normalmente la voce di "Paolo" (italiano) per la sintesi ma inizia un brano in Inglese il programma allenterà "Dave" per suggerirci correttamente in Inglese. In pratica puoi usare fino a 8 linguaggi differenti e se usi "Voci" di qualità la dizione e la pronuncia saranno impeccabili. Anche quest'ultima caratteristica non è da sottovalutare. Intendiamo dire che oltre a ricordarti il testo la voce lo reciterà anche con la pronuncia perfetta e questo potrà aiutarti molto durante l'esecuzione dei brani non di madre lingua; addirittura puoi usare questo sistema per fare training della pronuncia durante le tue prove.

**TIP!** Così come è possibile diversificare le voci per i linguaggi è anche possibile prevedere 2 voci differenti per le sintesi sui controlli e quelle sui testi karaoke, semmai una maschile e l'altra femminile. Abbiamo verificato che risulta così tutto più comprensibile quando si ricevono contemporaneamente messaggi da entrambi i sistemi. E' da precisare che la perfetta gestione della contemporaneità, concorrenza e priorità delle sintesi vocali dipendono spesso dalle caratteristiche intrinseche dei moduli d'uso distribuiti direttamente dai produttori delle voci. Quindi, in certi casi, anche se scelte opzioni avanzate (vedi nel prosieguo della pagina) è probabile che non si riescano ad ottenere quelle funzionalità in maniera completa.

## Screen Reader Special (SRS)

### Funzioni di recitazione.

Il sistema provvede a sostituirsi allo screen-reader in quelle funzionalità di uso "normale" riuscendo ad ottenere un risultato mirato e quindi più efficiente e completo. Il risultato raggiunto è, a giudizio degli utenti non vedenti, molto soddisfacente e sempre superiore sia alle necessità che alle aspettative più avanzate. Il Sub-Vision-Special (SRS) può essere attivato contemporaneamente a qualsiasi screen reader in uso ([CakeTalking](#), [Dolphin Pen](#), [Hal](#), [JAWS](#), [etc.](#)) senza nessun problema di compatibilità. Ove sia gradito è anche possibile disattivare la parte vocale del SRS lasciando attive 2 finestre specifiche che possono essere usate dallo screen reader previo utilizzo di specifici scripts. Teniamo a precisare che il SRS non può sostituire un screen reader standard nell'uso completo del PC, il suo obiettivo è di rendere l'uso "normale" del programma KarAll comodamente usufruibile senza limiti e/o imprecisioni. Elenchiamo ora le parti del programma ove interviene.

- Attivazione e disattivazione delle funzionalità Screen Reader Special (SRS) e Speech Karaoke Helper (SKH)
- Esplorazione, selezione e modifica delle finestre database, cartelle, lista files e playlists (vengono recitate le informazioni relative al titolo del brano ma anche relative alla struttura delle cartelle, ai valori nel database, [etc.](#))

Nota d'uso: durante l'esplorazione delle cartelle vengono completamente disattivati i tasti brevi per permettere di usufruire dei tasti standard di esplorazione della struttura ad albero. Per uscire e ripristinare le normali funzioni bisogna premere il tasto (TAB).

- Modifica parametri esecuzione Tonalità, tempo e volume
- Selezione e ricerca dei brani (Ctrl+S e Ctrl+F)
- Salva parametri di esecuzione del brano nel database
- Modifica delle opzioni del sistema Sub Vision

### Funzionalità aggiuntive.

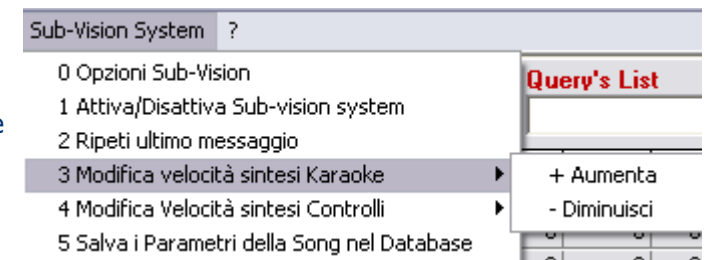
Chi ha esperienza in merito sa bene che ai non vedenti è praticamente impossibile l'uso del mouse per cui il SRS viene particolarmente aiutato dall'uso dei tasti brevi (scorciatoie, shortcuts) già previsti dal programma in modalità standard. E per offrire maggiori possibilità specifiche sono stati implementati una serie di ulteriori "tasti brevi" che vengono automaticamente abilitati quando attivo il SRS. Per motivi di praticità e comodità tali tasti sono tutti concentrati sul tastierino numerico e presentano le seguenti funzionalità:

- tasto 1 = seleziona la finestra Database
- tasto 2 = seleziona la finestra Cartelle
- tasto 3 = seleziona la finestra Lista files
- tasto 4 = seleziona la finestra Playlists, alternativamente su elenco playlists o elenco brani della playlist caricata
- tasto 5 = attiva/disattiva esecuzione dei brani della playlist caricata
- tasto 6 = seleziona la finestra Elenco voci di sintesi
- tasto 7 = attiva/disattiva Speech Karaoke Helper (SKH)
- tasto 8 = attiva/disattiva Screen Reader Special (SRS)
- tasto 9 = recita lo stato delle opzioni di esecuzione "All, Casuale, Scan"
- tasto / = riporta ai valori normali i parametri di esecuzione Tonalità, tempo e volume
- tasto \* = esegue il brano selezionato
- tasto . = Attiva/disattiva sintesi vocale per accordi del brano. A rotazione: attiva "cerca accordi", attiva accordi dal brano (prioritariamente, se presenti), disattiva.
- tasto + e - = regolazione dell'anticipo di suggerimento del testo karaoke (da 0 a -4 secondi con intervalli di mezzo secondo)

Ove serve le recitazioni delle informazioni avviene su testo di senso compiuto, ad esempio per la sintesi degli accordi il valore "DOM7" viene recitato come "Do minore settima".

E' anche stato previsto un menu dedicato attivabile con i tasti ALT+V. Le funzioni previste sono:

- 0 = Opzioni sistema Sub Vision
- 1 = Attiva/Disattiva Sub Vision System
- 2 = ripeti l'ultimo messaggio
- 3 = Modifica velocità sintesi karaoke ("+" = aumenta, "-" = diminuisci)
- 4 = Modifica velocità sintesi controlli (+ = aumenta, - = diminuisci)
- 5 = Salva parametri song nel DB



## Speech Karaoke Helper (SKH)

### Funzionalità

Lo Speech Karaoke Helper è il sottosistema che si occupa della recitazione (suggerimento) del testo karaoke. Sono previsti vari parametri ed opzioni che illustreremo meglio nel prossimo paragrafo. E' da tener conto che questa funzionalità è indirizzata non solo ai non vedenti ma a tutti in quanto può essere d'aiuto in molte circostanze, come già illustrato all'inizio del capitolo, in modo particolare per eseguire brani in lingua straniera ottenendo non solo il suggerimento ma anche la giusta pronuncia. A questo proposito è stato previsto un parametro nel campo "Codes" del database che è formato dalla lettera "L" più un numero che va da 1 a 6 e che corrisponde ad un linguaggio differente dall'italiano. Il programma quando esegue un brano che presenta questi specifici codici cambia automaticamente la voce da utilizzare così come specificato nelle opzioni ed alla fine dell'esecuzione ripristina la voce primaria originale. Lo SKH lavora sempre con una priorità prevalente rispetto al SRS anche se scelta l'opzione di "Uguale priorità"; in pratica per evitare sovrapposizioni vocali si potrebbe perdere o ritardare un messaggio SRS ma raramente si ritarderà un messaggio SKH e mai andrà perso.

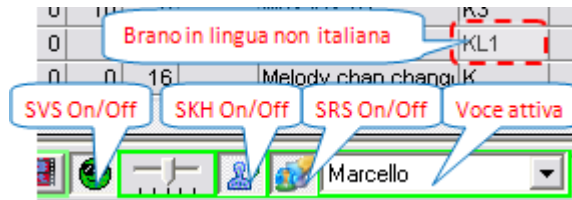
### Esempi d'uso

Qui a fianco possiamo visualizzare i video demo dell'uso di questa funzionalità. In questi esempi si possono ascoltare i suggerimenti del SKH per ogni riga del testo con un anticipo giusto (regolabile) rispetto alla musica e nel secondo anche la sintesi relativa agli accordi. Per motivi esemplificativi le voci di sintesi vengono recitate sullo stesso canale audio della musica, nelle condizioni d'uso normale vengono invece assegnate ad una scheda audio aggiuntiva a cui collegare delle cuffie o un auricolare. Il primo video è un brano in italiano con una operatività semplice e lineare. Il secondo invece presenta diverse peculiarità.

- 1) Ad inizio brano la voce primaria di Marcello (italiano) viene cambiata con quella di Kenneth in quanto nel campo Codes del Database è indicato "L1"
- 2) La voce SRS (Screen Reader Special) inizia a recitare l'annuncio del cambio della voce ma poi si interrompe in quanto è prioritario recitare gli accordi come richiesto
- 3) La prima riga del testo (Titolo e Autore) non viene recitata in quanto richiama l'opzione di filtrare testo karaoke ad inizio/fine brano
- 4) Anche se è stata cambiata la voce con quella di Kenneth in inglese per i "messaggi di servizio" interviene Marcello per informare che c'è un gap strumentale di 18 secondi in italiano.
- 5) Il brano continua con le voci di Kenneth che suggerisce in perfetto inglese il testo del brano e Giulia che suggerisce gli accordi.
- 6) Alla fine del brano Giulia (voce SRS) ci annuncia che è stata ripristinata la voce di Marcello (italiano)

## Opzioni Sub Vision System

Qui di seguito vediamo i pulsanti che servono per attivare/disattivare completamente il SVS (Sub Vision System), lo SKH (Speech Karaoke Helper) e lo SRS (Screen Reader Special). Vediamo poi la lista da cui scegliere la voce primaria ed il cursore per indicare l'anticipo della sintesi rispetto al testo.



Ricordiamo che molte opzioni e parametri sono controllati dal tastierino numerico, modalità molto comoda per i non vedenti. Nell'immagine a fianco vediamo la pagina riservata alle opzioni del SVS (richiamabile anche con ALT+V, 0). Potremo indicare per entrambe le voci (screen reader e karaoke) i parametri relativi alla porta audio, volume e velocità, se visualizzare la finestra speciale per lo script dello screen reader standard in uso e quindi la possibilità di attivare o meno delle opzioni specifiche. Infine possiamo assegnare ad ogni codice "L" (linguaggio, da 1 a 6) la sua voce. Nell'esempio dell'immagine vediamo che Marcello è la voce in italiano, Kenneth voce karaoke 1 (inglese) e poi di seguito Carmen per lo spagnolo, Juliette per il francese, eSpeak-RU-F2 per il russo, Stefan per il tedesco ed infine Dave per l'inglese-americano (se proprio vogliamo una pronuncia perfetta, ad esempio, per i brani Country americani).

### Screen Reader Special (SRS)

☐ Finestra speciale per testo controlli  
 Voce usata per Sintesi vocale su controlli  
 Giulia

**Linguaggio messaggi Sintesi** TA

Porta Audio: Realtek HD Audio output

Volume: [Slider]

Velocità: [Slider]

☒ Linguaggio specifico su Sintesi vocale Database (da Codes: L1, L2, etc)  
☐ Normalizzazione testo controlli  
☒ Concorrenza con sintesi testo Karaoke  
☒ Uguale Priorità con sintesi su Karaoke  
☒ Segnala Errori con sintesi sincrona

### Speech Karaoke Helper (SKH)

☐ Finestra speciale per testo Karaoke  
☐ Normalizzazione Testo Karaoke  
☒ Filtrare testo non Karaoke inizio/fine brano  
☒ Segnalazione Gaps strumentali

Porta Audio: Realtek HD Audio output

Volume: [Slider]

Velocità: [Slider]

Per la sintesi del Karaoke sarà usato prioritariamente il linguaggio karaoke "Principale" a meno che non sia indicato nel Database uno specifico linguaggio utilizzando i codici L(n) nei "Codes" (Esempio: L1 per Inglese, L2 per Spagnolo, etc.)  
**ATTENZIONE!** Il linguaggio principale è modificabile solo dalla finestra principale del programma

**Linguaggio principale**  
 Marcello

☐ Correzione Fonemi Testo

Linguaggio Karaoke 1: Kenneth  
 Linguaggio Karaoke 2: Carmen  
 Linguaggio Karaoke 3: Juliette  
 Linguaggio Karaoke 4: eSpeak-RU+F2  
 Linguaggio Karaoke 5: Stefan  
 Linguaggio Karaoke 6: Dave

**TIP!** Così come è possibile diversificare le voci per i linguaggi è anche possibile prevedere 2 voci differenti per le sintesi sui controlli e quelle sui testi karaoke, semmai una maschile e l'altra femminile. Abbiamo verificato che risulta così tutto più comprensibile quando si ricevono contemporaneamente messaggi da entrambi i sistemi. E' da precisare che la perfetta gestione della contemporaneità, concorrenza e priorità delle sintesi vocali dipendono spesso dalle caratteristiche intrinseche dei moduli d'uso distribuiti direttamente dai produttori delle voci. Quindi, in certi casi, anche se scelte opzioni avanzate (vedi nel prosieguo della pagina) è probabile che non si riescano ad ottenere quelle funzionalità in maniera completa.