

Lan**cat** 网猫

网络信息安全管理专家

上网信息安全管理系统 外网版

用户手册

厦门诚创科技有限公司

版权所有(Copyright 2005-2013)

(版本号：V2.1)

2013 年 1 月 · 中国厦门

目录

前言	4
1、版权声明	4
2、免责条款	4
3、术语说明	4
产品介绍.....	4
1、关于诚创	4
2、产品概述	5
I、产品主要功能.....	5
II、产品特点	7
安装指南.....	8
1、系统要求	8
2、软件安装位置.....	8
①如果局域网通过代理服务器共享上网	8
②如果局域网通过路由器或者硬件防火墙共享上网	9
③局域网内的有带有端口镜像功能的主交换机.....	10
④网桥模式	10
⑤监控无线路由器.....	11
3、安装.....	12
4 软件登录	16
5 软件注册	17
5.1 注册步骤.....	17
5.2 注册序列号	18
6、售后服务	19
产品使用.....	20
1、现场监视	20
1.1 标题栏.....	20
1.2 菜单栏.....	20
1.3 状态栏.....	21
1.4 主工作区	21
2、记录查询	23
2.1 查询演示.....	23
2.2 查询导出.....	25
3、数据管理	26
4、用户管理	26
4.1、用户.....	27
4.2、组操作.....	27
4.3、用户操作	28
4.4、设置.....	30
4.5、手工添加计算机.....	30
5、行为管理	31
总览	31

5.1 基本设置.....	32
5.2、上网行为控制.....	34
5.2.1、网页封堵	34
5.2.2、邮件封堵	37
5.2.3、聊天封堵	39
5.2.4、游戏封堵	40
5.2.5、股票封堵	41
5.2.5、FTP 封堵	41
5.2.6、自定义监控项目封堵.....	42
5.2.7、禁止上网	42
5.2.8、IP/MAC 绑定	43
5.3 报警设置.....	43
5.3.1、流量报警	43
5.3.2、MAC 报警	44
5.3.3、帐号报警	44
5.3.4、邮箱报警	44
5.3.5、内容关键字报警	45
5.3.6、IP 变更报警	45
5.3.7、新增计算机报警	46
5.4、不记录的行为.....	46
5.4.1、不记录网页.....	46
5.4.2、不记录邮件.....	47
5.4.3、不记录聊天.....	48
5.4.4、不记录游戏.....	49
5.4.5、不记录 FTP.....	50
5.4.6、不记录自定义监控项目	51
6、统计报表	51
6.1、统计演示	51
2.2 统计导出	53
7、系统管理	54
7.1、引擎管理	54
7.1.1、引擎工作状态.....	54
7.1.2、引擎工作参数.....	55
7.1.3、聊天内容监控设置	56
7.2、系统参数	57
7.2.1 系统参数备份还原	57
7.2.2 操作员管理	58
7.2.3 语言	59
7.3、帮助—关于	60
8、软件备份	60
9、软件卸载	61

前言

1、版权声明

LaneCat 网猫上网信息安全管理系统（以下简称网猫）由厦门诚创科技有限公司（以下简称诚创科技）独立研制开发并发行，诚创科技对本程序、包装、使用手册等产品及其内容拥有版权等知识产权，受版权法和国际条约的保护。未经诚创科技的正式许可，任何单位及个人不得以任何方式或理由对上述产品、信息、材料的任何部分进行使用、复制、修改、抄录、传播或与其他产品捆绑使用或销售，否则将受到相应的刑事及民事制裁。

2、免责条款

诚创科技有限公司按原始网络、原版软件提供本文档而不承担任何形式的担保。本手册内容仅供参考，以后若有更改，恕不另行通知，诚创科技无需对可能出现在本文档所包含的信息内容中的错误承担任何责任或义务。对于本手册的内容，诚创科技拥有最终的解释权。

3、术语说明

注册点数：可以监控计算机的数目。

激活：只有激活的用户，才可以被监控和控制，也才占用注册点数。未激活的用户不被监控和控制。

报警：设置报警策略后，对报警内容的查询。

违规记录：设置封堵策略后，被监控机尝试访问被封堵内容的记录。

不记录行为：对不需要监控的内容进行设置，网猫将不监控和记录相关内容。

附加信息记录数：是指软件附件库中的记录数。软件的附件库主要存储了网页快照、邮件内容、附件等信息。

聊天内容监控设置：针对部分用户需要 QQ 聊天内容监控，部分不需要的情况，需要 QQ 聊天内容监控的用户，先在【系统管理】--【聊天内容监控设置】开启聊天内容监控。

监控模式：网猫软件区分不同计算机的方法，目前有 2 种方式：

- ① 基于 Mac 地址：按照被监控计算机的 Mac 地址区分不同计算机，不同 Mac 地址被认为是不同的计算机。
- ② 基于 IP 地址：按照被监控计算机的 IP 地址区分不同计算机，不同的 IP 地址被认为是不同的计算机。

产品介绍

1、关于诚创

诚创科技有限公司成立于 2003 年 1 月，通过了国家双软认定，是国内上网行为软件的先行者，致力于为客户提供专业的网络行为安全管理产品、服务和解决方案。

经过数年的努力，诚创科技目前已经推出了 LaneCat 网猫外网版、内网版、流控宝、总分中心系统等多个软硬件一体化的产品。诚创科技本着“诚信经营，创新无限”的理念，始终把用户放在首位，以优质

的服务和高品质、高性价比的产品，获得了海内外客户的广泛赞誉。

联系方式：

厦门诚创科技有限公司

电话：0592-5602020； 0592-5602026； 4006-770-660

传真：0592-5602021

地址：中国 福建 厦门市软件园二期望海路 27 号 201

邮编：361008

公司网址：<http://www.xmcct.com>

产品网址：<http://www.lanecat.cn>

2、产品概述

LaneCat 网猫上网信息安全管理系统是国内领先的上网安全管理软件，以满足现代上网管理的需要为目标，利用自主研发的底层抓包技术、上网内容检测技术、邮件分析技术、聊天内容解析技术、上网控制技术自主核心技术，向企事业单位和机关用户提供互联网行为监管服务。系统集成上网行为管理、上网内容检测、流量带宽控制、违规操作报警为一体，支持 WEB 界面管理。

安装本软件，可以为您带来如下好处：

监控、备份局域网内所有网站浏览、邮件内容、聊天内容、文件传输内容等信息，供需要时查询。

可以禁止指定网站、指定邮箱，禁止聊天软件以及文件传输的使用，避免员工对外泄露公司机密商业资料，造成公司损失。

可以禁止使用网络游戏、股票软件等，大幅度提升员工工作效率。

可以对每个员工设置不同的上网级别，规定每个员工的网络使用权限等。

实时的在线聊天，在线文件传输监控，流量监控，使用者一眼就可以掌握网络使用概况。

多种员工统计报表，可供管理部门作为对员工的考评依据。

I、产品主要功能

① 网络流量监控 -- 掌握带宽资源使用，及时定位异常

LaneCat 网猫实时监控网络流量，帮助管理员分析已有的带宽资源能否满足企业的正常业务需要。发生拥塞时，可以快捷地查看异常流量由哪些用户引发。

直观查看当前上行、下行总流量，了解带宽是否拥塞；

动态显示最近时段网络流量走势，了解带宽高峰与低谷变化规律；

用户监控网络流量，实时显示当前流量 TOP10 的用户，帮助管理员迅速了解占用带宽资源最多的用户；

及时了解是否发生了突发异常流量，迅速定位网络异常流量的原因。

② 网络行为监控 -- 全面实时了解用户的上网行为

网页访问：监控用户最近访问了哪些网页，同时提供网页快照形式保存网页记录，记录违反管理策略的行为；

邮件收发：监控用户接收、发送的邮件，包括邮件正文与附件；既能监控传统的 SMTP/POP3 邮件，也能监控 Web email；

即时聊天：监控用户通过 QQ、MSN、yahoo、移动飞信等工具的聊天内容与传输的文件，避免企业敏感信息泄露；

论坛发帖：监控用户通过论坛发帖言论，对违反策略的发帖行为进行阻塞报警；

微博发帖：可以监控到国内主流的微博网站发帖，包括新浪、腾讯、搜狐等网站，包括发言，转发，对话、评论和私信都可以监控到。

网络娱乐：监控用户是否在上班时间从事于工作无关的行为，如网游、BT 下载、观看在线视频、炒股等。

③ 网页限制

互联网资源丰富，然而网页内容良莠不齐，不乏反动、暴力、色情以及其它不健康的信息。因此，员工访问时将给企业带来安全威胁。LaneCat 网猫软件通过领先的网页预分类过滤技术以及灵活的策略设置，对违反国家法律、危害企业安全的内容进行过滤、避免用户有意无意访问保护非法内容的网页，减少病毒进入企业网的几率，创造文明健康的上网环境。

LaneCat 网猫可以针对用户、时间、网页类别、网址关键字、文件类型等多个条件进行灵活的策略设置，满足企业个性化的管理需求。

④ 应用控制

IM 聊天监控：LaneCat 网猫能够识别控制 MSN、QQ、飞信、yahoo 等 30 余种流行的聊天软件，不仅保障了工作效率，还避免了由于文件传输或网页链接引发的木马攻击等安全隐患。

论坛发帖控制：LaneCat 网猫能够针对敏感关键字设置策略，对违反策略的发帖行为进行阻断报警，避免员工过激言论给企业带来法律风险。

在线娱乐控制：LaneCat 网猫能够控制开心网，校内网、QQ 农场、联众游戏、QQ 游戏等国内主流的网络游戏，控制土豆、优酷、等国内流行的在线视频、以及 Win Media、Real Media 等流媒体应用，避免员工在工作时间沉溺网络娱乐，保障工作效率，合理利用宝贵的网络资源。

炒股软件控制：LaneCat 网猫能够封堵大智慧、同花顺等多种炒股软件，并细化管理股票行情查看和交易行为，避免员工在工作时间因炒股降低工作效率。

⑤ 内容审计

邮件收发审计：LaneCat 网猫支持对 SMTP/POP3 邮箱和主流 web 邮箱的监控、能够对用户收发邮件的时间、标题、邮件地址、内容以及附件进行完整的审计与内容还原。

IM 聊天审计：IM 聊天除了影响工作效率，其带来的敏感信息泄露问题也给企业管理提出了严峻的挑战。LaneCat 网猫能够完整记录 MSN、QQ、飞信、yahoo 通等聊天内容及文件传输内容，并支持对聊天记录的详细查询。

论坛发帖审计：互联网已经成为国家安全部门进行舆情监督的重要工具。LaneCat 网猫能够完整审计员工的发帖内容，为舆情审计提供详细客观的依据。

⑥ 深度分析优化

日志中心：LaneCat 网猫支持独立可选的日志中心，完全满足公安部 82 号令规定的保留上网日志 60 天的要求。日志中心存储用户的历史日志，其容量仅受限于物理空间的大小，能够通过扩展硬盘实现海量存储、保障了日志数据的完整性与安全性。

日志查询：LaneCat 网猫提供对用户上网日志的完整的、细粒度的查询、内容涵盖 Web 访问、邮件收发、IM 聊天、论坛发帖、流量信息、在线娱乐等。此为，LaneCat 网猫提供灵活丰富的查询条件，方便管理员迅速定位所需信息。

分析报告：LaneCat 网猫内置多种报告模板，为管理员和决策者提供不同角度的分析报告，包括：用户上网综合报告，流量分析报告，用户网络活动排名报告等。

信息导出：定期保存分析报告，有助于在较长时间范围内从宏观的视角分析互联网管理的效果，为管理策略的持续优化提供客观的依据。LaneCat 网猫所有的查询结果和统计报告都可以导出为 Excel 格式的文档，方便离线分析。

邮件订阅：LaneCat 网猫支持报告订阅功能，所有报告都可以定期通过电子邮件发送给相关人员，无需

登入设备即可了解用户上网统计信息与网络资源利用情况。

⑦ 集中管控

对于分布式部署多套 LaneCat 网猫上网信息安全管理系统的集团用户，集中管理平台可以帮助管理员随时了解各种分支机构的系统运行状态，统一制定，下发上网行为管理的策略，并实时收集各分支机构用户上网行为日志。集中管控使管理员能够统揽全局，统一设置策略，大大提高了管理效率。

⑧ 报警提示

第一时间对网络内突发事件进行报警提醒，使管理员可以及时应对网络违规行为。

II、产品特点

① 采用 B/S 结构人性化设计，简单易用

一机运行全网监管；
整体功能逻辑简洁清晰，充分贴合用户思维习惯；
向导式配置，轻松完成网络配置；
在线帮助系统提供智能定位，精确解答操作疑问。

② 灵活的部署方式

支持网桥模式、旁路模式；
网桥透明接入既有网络环境，不影响原有网络配置；
旁路方式确保网络无单点故障，不对网络性能产生任何影响。

③ 特殊底层设计

支持千兆网络流量；
通过 Intel 多核处理器优化认证（最高支持 16 核 CPU）；
兼容新一代 64 位操作系统；
与同类软件相比具备更快速、更高效、更稳定的分析处理性能。

④ 内置丰富的网址库分类

多种中文 URL 预分类库，超过 1000 万条 URL；
专业的 URL 分析团队，保障 URL 库持续更新服务。

⑤ 独立 Web Mail（网页外发邮件）分析引擎

智能分析包括 163、126、新浪、搜狐等国内主流 web 邮局发送的邮件正文与附件。
可根据不同用户的需求定制 web 邮局监控。

⑥ 先进的内容关键字过滤技术

采用特殊高效的内容关键字匹配算法，对网络访问速度不会受任何影响；
采用页面内容编码智能处理引擎，能够智能处理不同编码的 Web 页面的内容，如 utf-8\gb2312\GBK 等编码格式；
完美支持 Web 压缩页面，让内容关键字无法隐藏，能够更有效的屏蔽内容关键字；

⑦ 强大的查询统计与分析报告

对任意用户在任意时段的上网行为进行详细地查询，内容涵盖网页访问、邮件收发、IM 聊天、论坛发帖、流量信息、在线娱乐等；

内置多种报告模板，为管理员和企业决策人员提供完整的用户上网分析；

所有分析报告都可以以表格、饼图、柱图等方式清晰直观地展示。

⑧ 集中控管平台

集中监控分布部署系统运行状态；

制定统一策略，集中管控；

收集用户日志，统揽全局、综合分析。

安装指南

1、系统要求

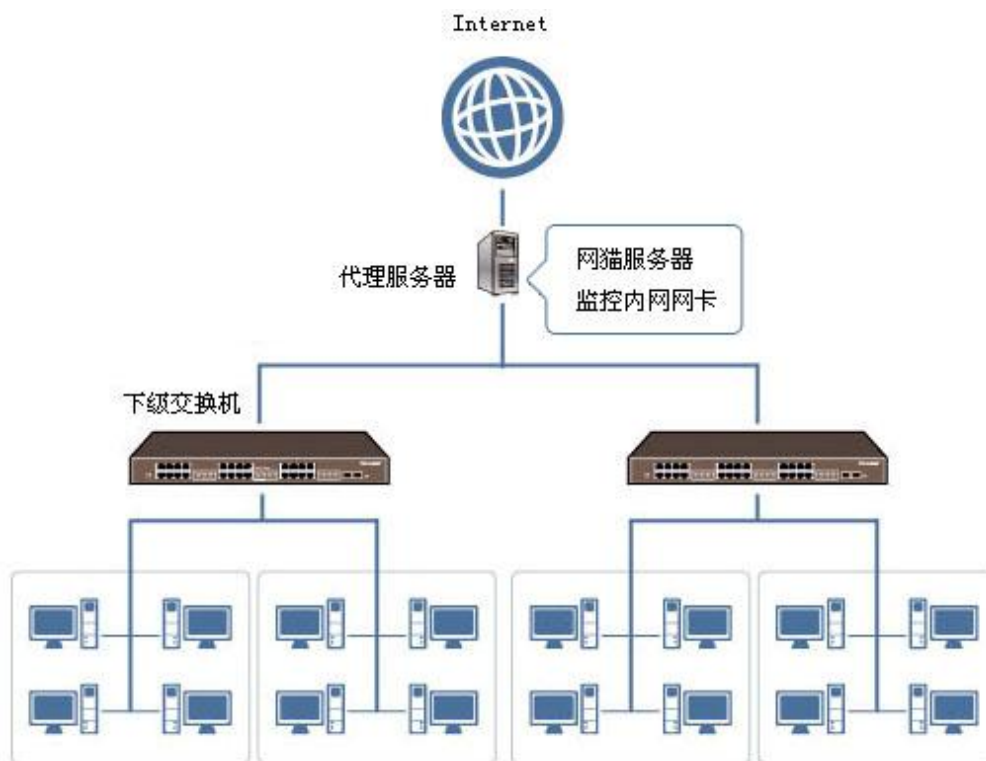
- ★ 操作系统：Microsoft Windows 2000/2003/XP/Vista/Win7；
- ★ CPU：Pentium4 或更高性能的中央处理器，推荐双核，1.6 以上；
- ★ 内存：至少 1GB，推荐 2GB 以上；
- ★ 硬盘：至少 20G，推荐 40GB 以上；

2、软件安装位置

我们的安装建议：根据局域网的网络拓扑结构，LaneCat 网猫上网信息安全管理系统的部署一般可分为以下几种情况：

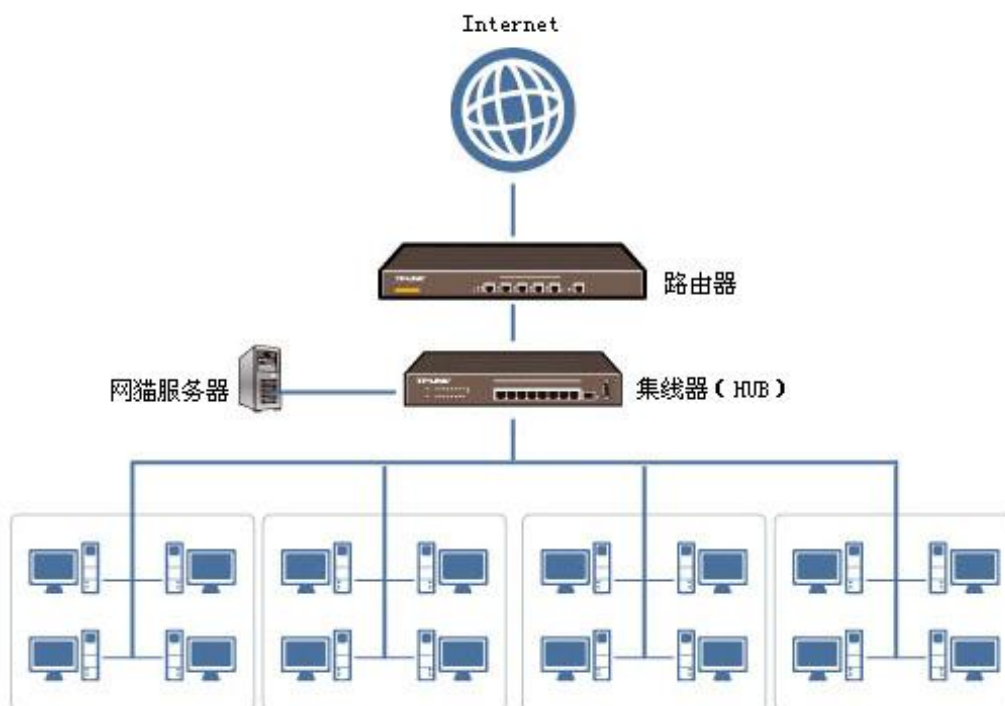
①如果局域网通过代理服务器共享上网

如果局域网中的电脑通过代理服务器共享上网，那么把网猫安装在该代理服务器上，监控代理服务器连接局域网的那张网卡，示意图如下：



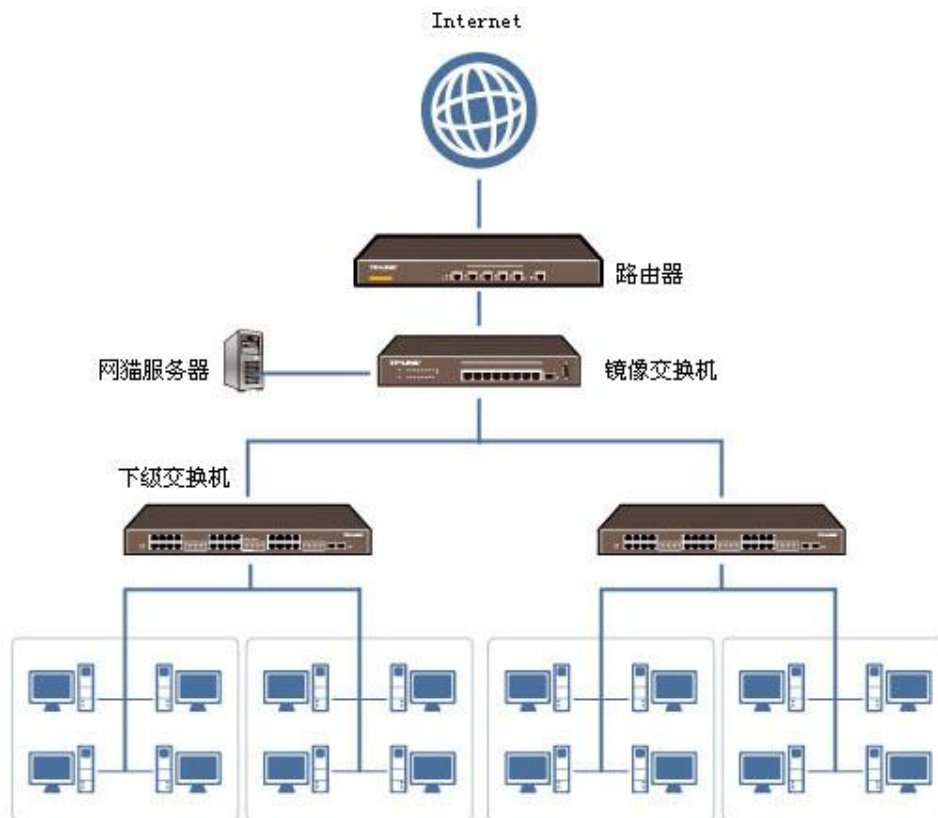
②如果局域网通过路由器或者硬件防火墙共享上网

那么需要在路由器或者防火墙和主交换机之间接入一台共享式集线器（HUB），然后在共享式集线器上接一台电脑作为网猫服务器，即可实现整网监控控制。示意图如下：



③局域网内的有带有端口镜像功能的主交换机

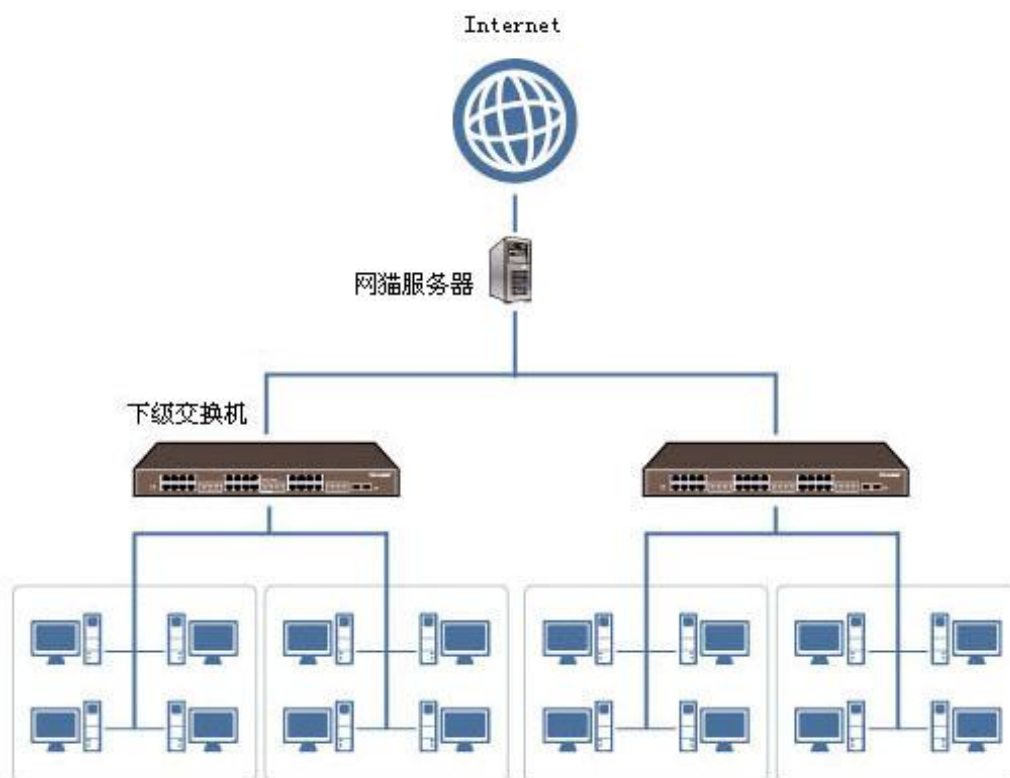
那么在交换机上设置端口镜像功能进行管理，网猫服务器接在镜像交换机上，将路由器或防火墙接在镜像交换机的[端口 A]镜像到网猫服务器接在镜像交换机的[端口 B]上。示意图如下：



说明：如果镜像交换机的镜像端口只能抓包，不能上网通讯（比如思科的交换机），须在网猫服务器上新增一块网卡。这样 2 张网卡，一张用于镜像交换机的数据抓包，另一张用于上网通讯。

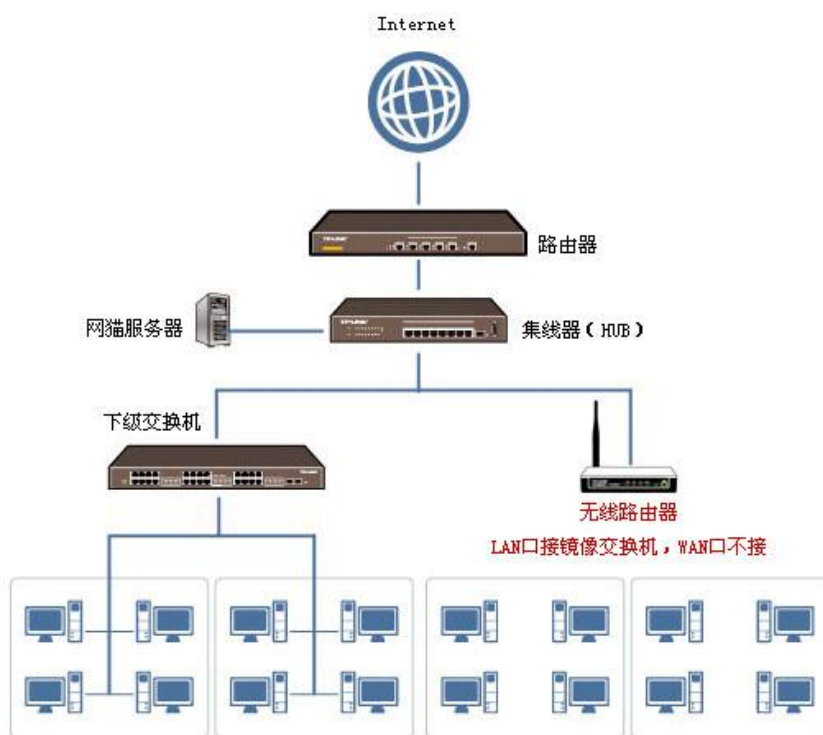
④网桥模式

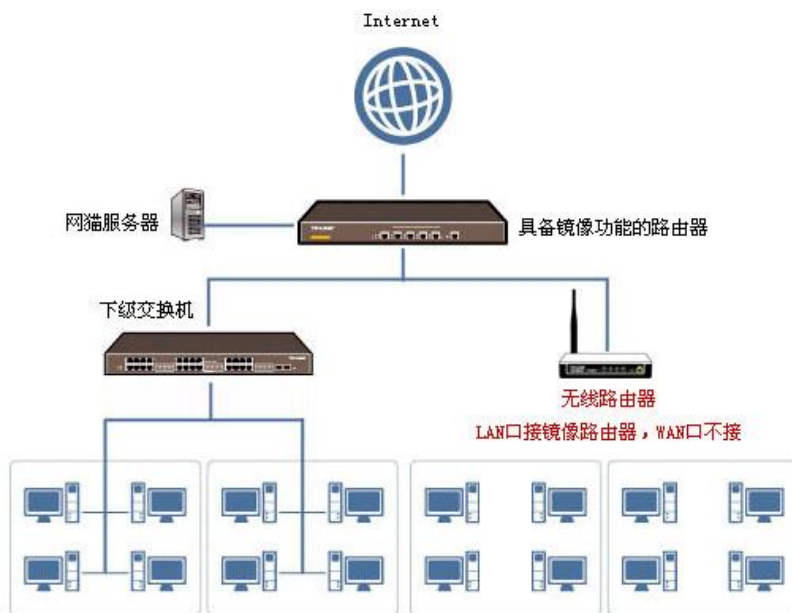
如果网猫服务器有 2 张网卡，那么可以把网猫服务器的 2 张网卡分别接在交换机和路由器/防火墙上，即成一个透明网桥模式（网猫服务器就像是网线的其中一段），网猫监控连接交换机的那张网卡。如下图：



⑤ 监控无线路由器

如果局域网内有无线路由器，且需要监控通过无线路由器上网的电脑，那么把无线路由器接在镜像交换机/镜像路由器/HUB 上，把无线路由器当成无线 AP，即无线路由器的 WAN 口空着不接线，镜像交换机和其他的电脑接在无线路由器的 LAN 口上，如下图所示：





3、安装

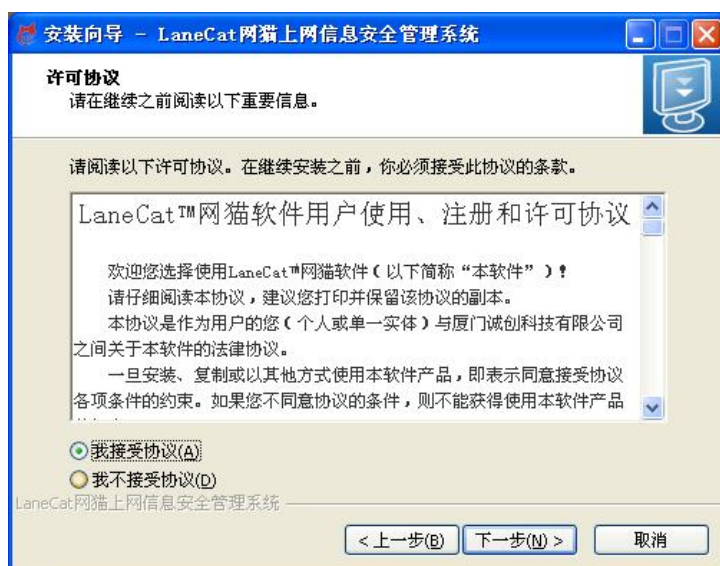
- 1)、放入光盘（到 www.lanecat.cn/download/index.asp 下载安装程序），运行 LaneCat 网猫外网版安装程序：选择安装语言，单击【确定】。



- 2)、进入网猫外网版安装向导，单击【下一步(N)】。



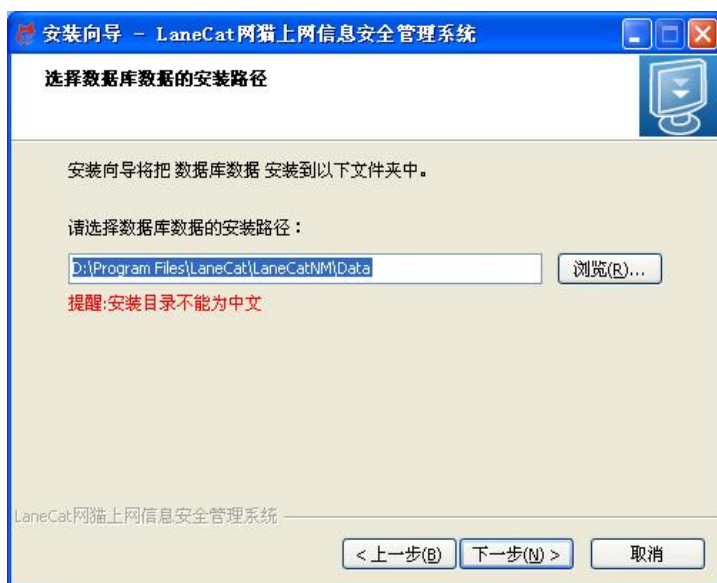
3)、认真阅读合约条款，若您同意则勾选【我接受该授权中的合约中的条款(A)】，单击【下一步(N)】。



4)、选择网猫外网版的安装位置后单击【下一步(N)】。



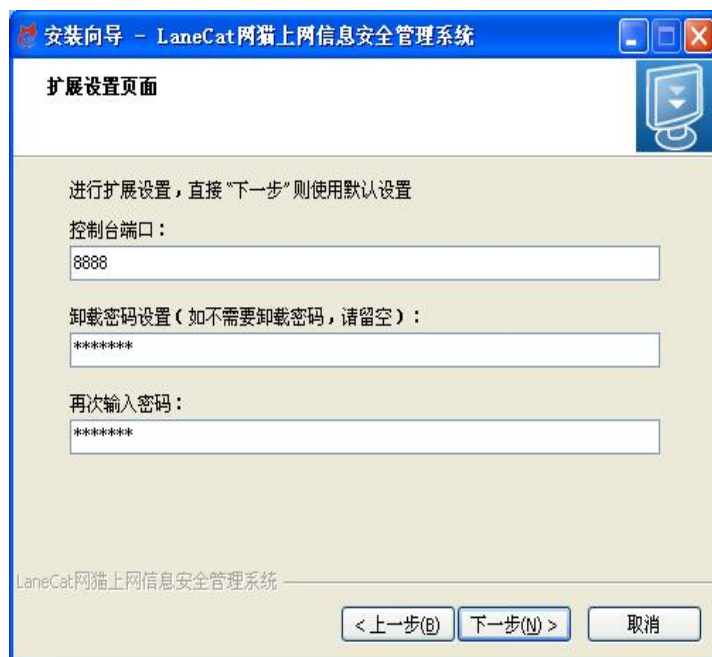
5)、选择监控数据的存放位置（磁盘可用空间推荐大于 20GB）后单击【下一步(N)】。



6)、选择开始菜单的存放位置后单击【下一步(N)】。



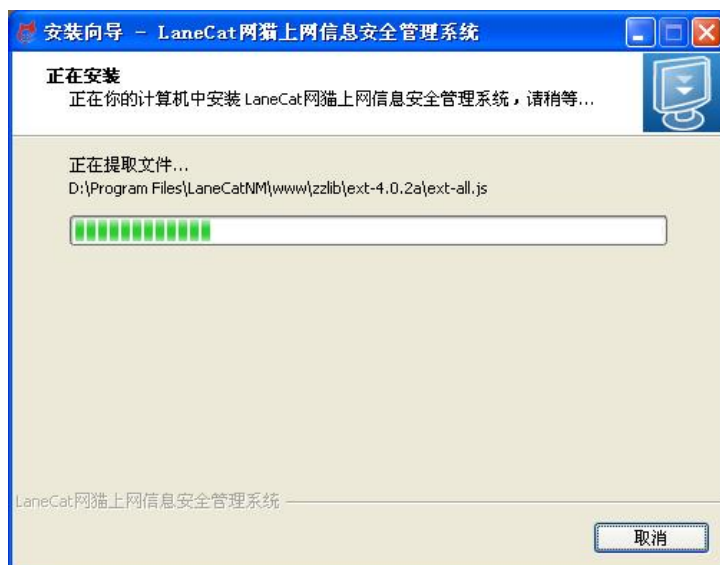
7、输入控制台的端口及软件的卸载密码后单击【下一步(N)】。



8、检查之前的设置，正确后单击【安装(I)】。



9、进入等待 LaneCat 网猫外网版安装。



10、单击【完成(F)】，到此安装完成。



4 软件登录

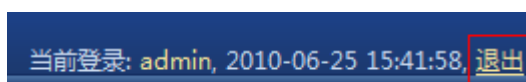
- ①安装完成后，点击桌面的【LaneCat 网猫控制台】图标，界面如下图所示，默认密码为空。
您可以勾选【修改密码并登录】输入 2 次新密码后，点【确定】后修改密码并登录到系统。



②如果管理者使用的不是装网猫软件的计算机，那么在浏览器的地址栏内输入装网猫那台计算机的 IP 地址+端口号（安装的时候设置的端口号，默认的端口号为 8888）



③、退出系统只需要关闭浏览器的网页即可。或者点击软件主界面右上角的【退出】。



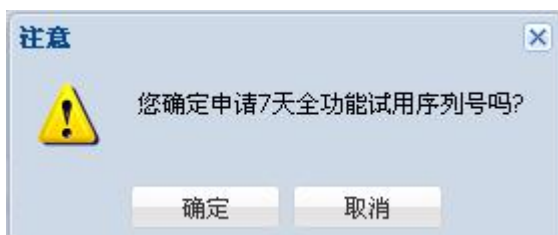
5 软件注册

5.1 注册步骤

①登录控制台，点击【系统管理】—【帮助】—【关于】—【注册/升级】，将弹出以下界面：



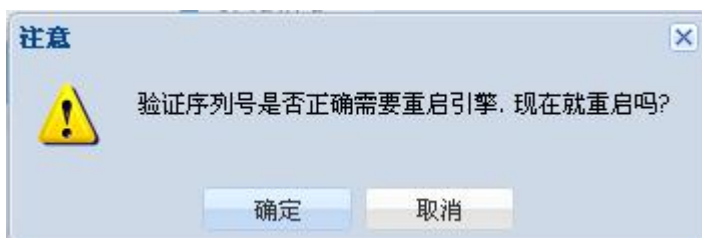
②填写注册信息(包括公司名称、联系人、联系电话以及 Email)后，点击【申请试用】按钮，弹出如下界面，请点击【是】。



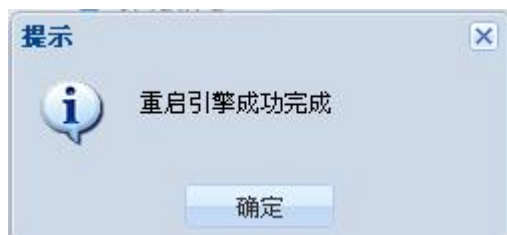
③点击【是】后，申请到的序列号将显示在注册界面，然后点击【注册/升级】。



④点击注册升级后，需要重启引擎来验证序列号，这时请点击【是】。



⑤重启引擎成功后，会有如下图提示，点击【确定】



⑥点击【确定】后，查看【关于】界面的【注册信息】，默认申请到的试用序列号是 10 个注册点数，试用期限是 7 天的（如需更多点数的试用可以联系我们：0592-5602020）。

5.2 注册序列号

①如果是新用户，那么点击申请试用，按上述方法申请一个序列号即可享受监管 10 台电脑/7 天的免费试用。

②如果是老客户，并且以前是用序列号注册，那么联系我们技术支持，帮您撤销注册后，在网猫外网版填入原来的序列号，并点击【注册/升级】即可

③如果是老客户，并且以前是用加密狗注册，那么联系我们售后服务，帮您换成序列号注册，外网版网猫不支持加密狗注册方式。

6、售后服务

本公司设有专门的服务人员，秉承着“专业、高效、真诚、优质”的服务原则，帮助您快速、熟练使用本软件，解决您遇到的任何问题。

1) 为了快速处理产品使用过程中遇到的技术问题，建议首先到本公司网址

(<http://www.lanecat.cn/service/Problem.asp>) 查看常见问题。

2) 在线支持

①、您可以通过我们网站上的问题提交页面，联系我们，我们会迅速给您回复。我们问题提交的网址为：<http://www.lanecat.cn/service/wtj.asp>

②、您可以通过 QQ、MSN 或者 SKYPE 等即时通讯工具联系我们。

地区	QQ	Skype
苏浙沪分区 【江苏、上海、浙江】	188801902	xmcct6
	228835935	xmcct16
北方区【北京、华北、 东北、西北、山东】	228835936	xmcct17
	1340181212	xmcct19
南方区【皖赣、广东、 桂琼、川渝、西南】	228901801	xmcct20
	228801901	xmcct8
国外、港台	1027855219	xmcct10
福建区	188801902	xmcct6

3) 电话支持

付先生/周先生 4006-770-660、0592-5602020、5602026、3300392

产品使用

1、现场监视

登录控制台, 后主界面如下图所示:



1.1 标题栏



右侧显示了软件当前的登录状态: 登录的用户名, 登录时间, 以及【退出】按钮。点击【退出】按钮将返回到登录框。

1.2 菜单栏



菜单栏有【现场监视】、【记录查询】、【数据管理】、【用户管理】、【行为管理】、【统计报表】、【系统管理】等按钮

1) 现场监视: 实时滚动显示局域网内计算机网络访问情况、流量情况、报警信息和违规内容访问情况。实时显示当前网络活动的前 50 条内容, 超过 50 条的部分可以到【记录查询】去查看。

2) 记录查询: 对历史上网记录、报警记录和违规记录进行查询。

3) 数据管理: 对历史数据进行管理。

4) 用户管理: 对局域网内的计算机进行管理, 包括增、删、激活/撤销激活、分组、备注、禁止未录入的计算机上网等操作。

5) 行为管理: 设置和应用封堵/报警/过滤策略, 并可自定义监控项目, 自定义网页封堵提示内容。

6) 统计报表: 对各个监控项目的访问记录进行分类统计, 可直观掌握到公司网络访问情况。

7) 系统管理: 配置各种系统设置, 包括启动、停止、重启引擎, 设置引擎工作参数、启用聊天监控

和注册等。

1.3 状态栏



状态栏显示了软件的运行状态: 绿灯表示正常, 灰灯表示停止状态。

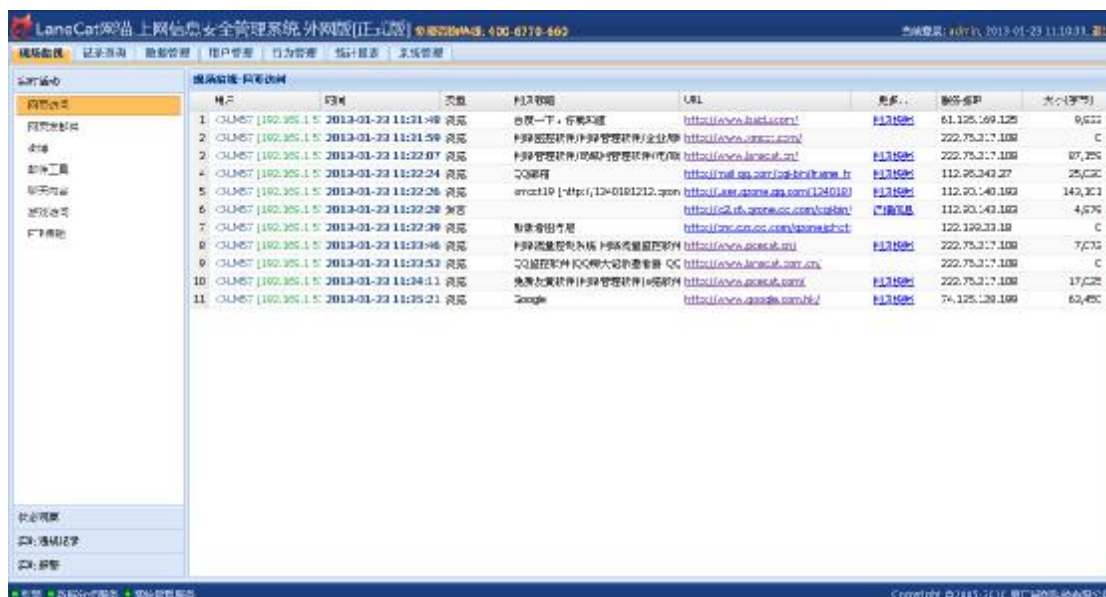
引擎标识了软件运行状态, 绿色状态表示软件在运行、在监控和控制, 灰色状态则相反;

系统管理服务是连接和管理数据库的服务, 如果服务没有正常运行, 软件将无法正常运行;

数据分析服务是 webmail 的管理服务, 如果服务没有正常运行, 通过网页发送的邮件将无法监控。

1.4 主工作区

现场监视分为 2 部分, 左侧是监控项目列表, 右侧显示该项目的监控内容。左侧选择了监控项目后, 右侧实时滚动显示所选项目的最近 50 条监控记录, 50 条以前的记录通过记录查询去查。



①、实时活动

网页访问: 实时显示网页浏览记录;

网页上发邮件: 实时显示网页上发邮件的记录, 包括 163、126、新浪、雅虎、tom、搜狐、hotmail、QQ 等邮箱;

微博: 实时显示员工微博的使用情况, 包括网页微博的发布消息, 转发, 评论和私聊, 可以监控的微博包括新浪微博, 腾讯微博, 搜狐微博和网易微博等。

邮件工具: 实时显示通过 outlook、foxmail 等邮箱工具收发邮件的记录;

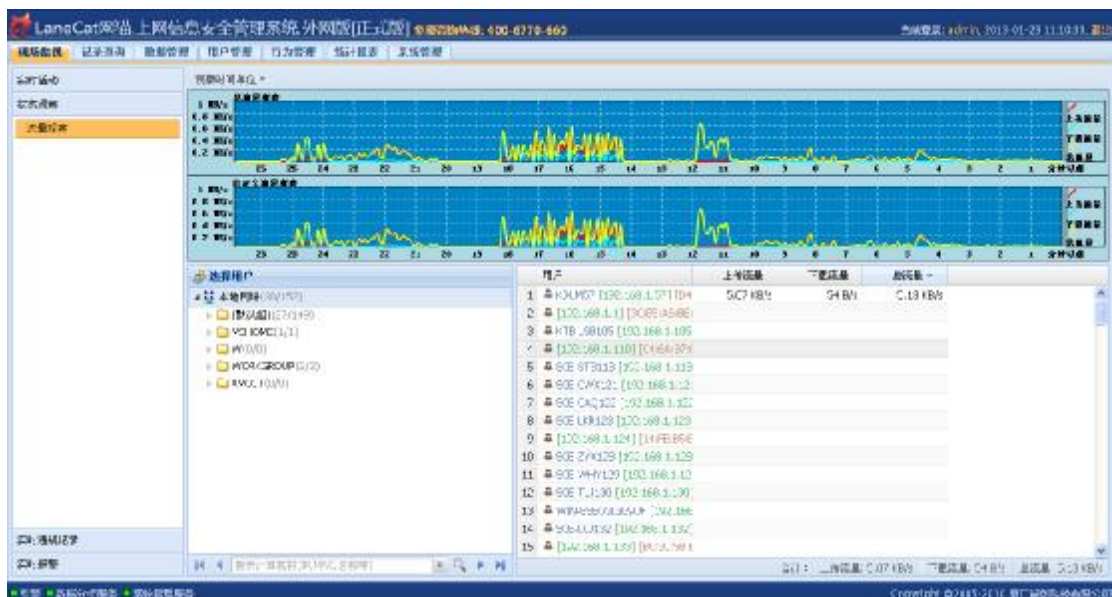
聊天内容: 实时显示聊天记录, 可监控的聊天工具包括: 腾讯 QQ、MSN、雅虎通、飞信及 WEBQQ 的发送消息。监控腾讯 QQ 需要先在【系统管理】的【聊天内容监控设置】里面开启聊天监控;

游戏访问: 实时显示游戏上下线记录, 包括 QQ 游戏、中国游戏中心、联众游戏、浩方、VS 竞技平台、迅雷游戏大厅等。

FTP 传输: 实时显示 FTP 的传输记录, 包括了上传和下载;

②、状态观察

流量观察: 实时显示当前各个用户的流量, 包括上传流量、下载流量和总流量。



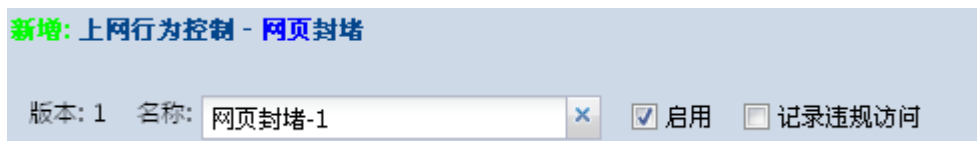
流量观察可按照 所有人/组/单人 进行查看, 点击【上传/下载/总流量】, 可按照该项目进行排序。

点击【观察时间单位】, 可修改按照【刻钟/小时/日】对流量进行刷新查看。



③实时违规记录

首先在【行为管理】--【上网行为控制】的各个控制策略中勾选上【记录违规访问】, 现场监视才会实时显示违规记录。



网页违规记录: 实时显示用户尝试访问违规网址的记录;

邮件封堵策略: 实时显示用户尝试通过违规的邮局收发邮件的记录;

聊天封堵策略: 实时显示用户尝试登录违规聊天工具的记录;

游戏封堵策略: 实时显示用户尝试登录违规登录游戏的记录;

FTP 封堵策略: 实时显示用户尝试使用违规 FTP 上传、下载的记录;

自定义封堵策略: 实时显示用户尝试访问违规自定义项目的记录。

④、实时报警

首选在【行为管理】--【报警设置】添加并设置各个报警策略，现场监视才会实时显示报警记录。

流量报警：局域网内计算机 在指定的时长内（上传或者下载）流量超过指定数额就会记录并显示；

MAC 报警：局域网内出现指定的 MAC 地址就报警（此功能是应公安部的要求开发的）；

账号报警：局域网内有指定 QQ/MSN/阿里旺旺等聊天工具账号登录时将会记录并实时显示；

邮箱报警：局域网内出现指定邮箱收发记录时，将会记录并实时显示；

内容关键字报警.网页访问：实时显示网页发帖出现指定的关键字的警报；

内容关键字报警.邮件工具：实时显示通过邮件工具发送的邮件，出现指定关键字的警报；

IP 地址变更报警：局域网内计算机 IP 地址发生变动时，将会记录并实时显示；

新增计算机报警：局域网内出现新的计算机时，将会记录并实时显示。

2、记录查询

记录查询：查询各个监控项目的历史记录，主界面如下

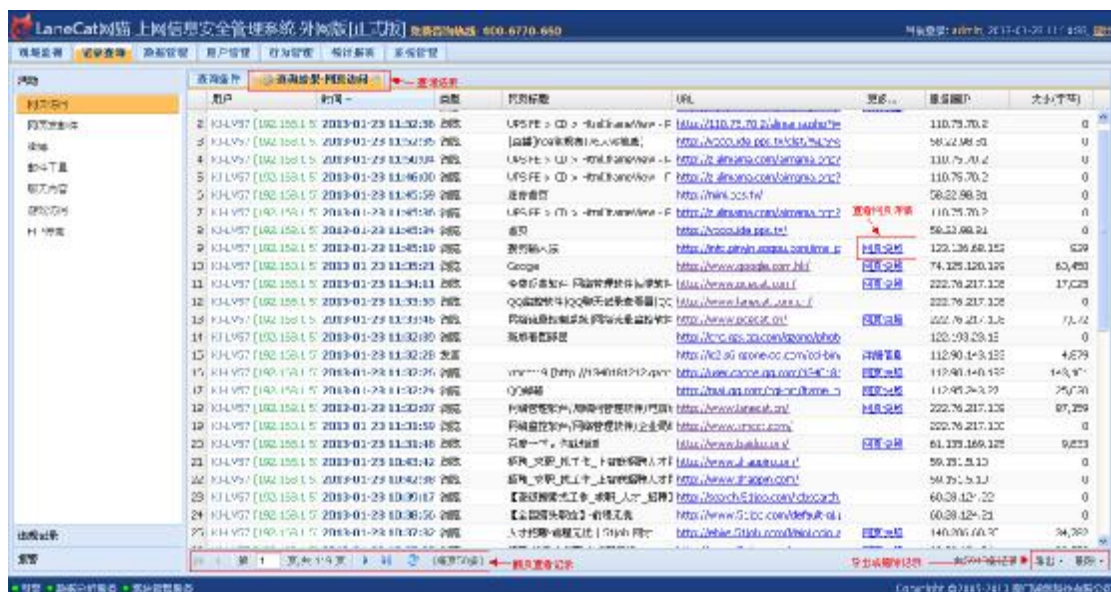


2.1 查询演示

- ① 点击查询项目：左键单击，一次只能选取一个，不可多选；
- ② 选择查询用户：左键单击，可选取全部（点击本地网络）、单个用户组、多个用户组、单个用户或者多个用户（按住 ctrl 多选）；
- ③ 其他查询条件：不同的监控项目，其他的查询条件是不同的。用户可以根据查询项目的某一个条件进行查询。
- ④ 设置好查询条件后，点击查询，结果如下：



查询结果显示:



● 查询结果-网页访问 显示浏览用户、时间、类型（发言或浏览）、网页标题、URL、网页快照、服务器 IP、网页大小；

网页快照：点击网页快照，可以快速查看该网页的内容；

● 查询结果-网页发邮件 显示发邮件的用户、发件时间、邮局、邮件主题、发件人、收件人、抄送、密送、附件、查看、服务器 IP、服务器端口和大小；

点击【查看】：可以查看到邮箱的详细信息，包括邮件内容、附件内容等，如下图所示：

点击附件连接，可以下载或者查看附件内容

邮件详细信息

主题	网猫软件--合同
发件人	2[REDACTED]@qq.com
收件人	"[REDACTED]@163.com">
时间	2010-09-21 11:16:49
附件(1)	ht20100921[REDACTED].doc
正文	<p>史经理合同在附件里，请查收！</p> <p>期望我们有任何形式的合作，谢谢！ 此致 敬礼！</p> <p>领先的技术，贴心的服务，价值的体现！</p> <hr/> <p>name:erik 颜勇武 Tel: 0592-3300390 Fax:+86-0592-5602021 LaneCat Software (Xiamen) Co., Ltd. 厦门诚创科技有限公司 http://www.xmcct.com</p> <hr/> <p>LaneCat网猫外网 LaneCat网猫内网 LaneCat网猫流控宝 LaneCat网猫内容过滤 </p>

● 查询结果-邮件工具 显示通过邮件工具收发的邮件内容，包括收发用户、时间、类型（发送或者接收）、邮件主题、发件人、收件人、原始邮件（下载）、服务器 IP、服务器端口、大小。

点击【下载】将原始邮件下载下来，导入到 Outlook 或者 foxmail 可以查看到。

● 查询结果-FTP 文件传输 显示传输 FTP 的用户、时间、类型（上传或者下载）、传输文件、服务器 IP、服务器端口、大小。

点击传输文件名 可以查看到传输的文件内容。但是如果传输文件大小超过 3M 的话，网猫软件系统只记录前 3M，所以将无法打开。

● 查询结果-聊天 显示聊天的用户、时间、聊天工具（可监控到 QQ、MSN 和飞信的聊天内容；webQQ 的发送消息；阿里旺旺、新浪 UC、百度 HI 等上下线信息。）、内网帐号、外网帐号、聊天内容、文件传输、服务器 IP、服务器端口、大小。

点击【传输文件】的链接，即可下载和查看传输文件内容。但是如果传输文件大小超过 3M 的话，网猫软件系统只记录前 3M，所以将无法打开。

● 查询结果-游戏 显示游戏用户、时间、游戏类型（包括：中国游戏中心、QQ 游戏、联众游戏、浩方、VS 竞技平台、迅雷游戏大厅、新浪 UT、百度游戏大厅等游戏）、帐号、操作（上线或者下线）、上线时间、服务器 IP、服务器端口。

2.2 查询导出

点击查询结果底部的【导出】，可以选择导出当前页面的记录或符合查询添加的所有记录 成 excel 文件。



查询结果只显示离现在最近的 20000 条记录，并以倒序排列，超过 20000 条的部分将不显示，所以导出最多也只需导出前 20000 条。

3、数据管理

数据包括监控记录数和附件信息记录数。**附加信息记录数**：是指软件附件库中的记录数。软件的附件库主要存储了网页快照、邮件内容、邮件附件等信息。这部分的数据没有保存在监控记录数里面。

数据将以“天”为单位存储，即一天内的所有数据将存储在一张表内。

数据删除：左键点击一条记录（按住 ctrl 可以多选），然后点击【删除】，即可删除掉这条记录。

点击【刷新】将显示最新的存储情况。

数据管理的界面如下图所示：



数据自动删除计划：启用数据自动删除计划，软件将自动帮您保留指定天数的记录，超过指定日期之前的记录将被自动删除；不启用数据自动删除计划，所有数据都将被保留，需要手动定期清理历史数据。

启用数据自动删除计划，默认的数据保留时间为 30 天，您可以修改保留时间，可以修改的范围为 5 到 500 天之间。

4、用户管理

用户就是指局域网内计算机。




这些用户被分为激活和未激活两种情况，只有激活的计算机才能监控到上网信息，才能将监视记录存储下来。有权限的操作员可通过【激活】和【撤销激活】按钮来转换用户的被监控状态。

软件会自动扫描局域网内的计算机，并自动添加进来。如果有计算机未被添加进来，那么让用户电脑浏览些网页，软件就会得到该计算机信息，并自动添加进来。

软件没有获取到计算机名的计算机会被归入默认组。有权限的操作员，可以修改分组、用户属性，可以创建、删除分组。



4.1、用户

- ①本地网络： 本地网络 (50/64) 显示已经激活的用户数和添加进软件的用户总数。
- ②默认组： [192.168.1.1] [00:3C:50:20:20:98] 没有获取到计算机名的用户将被归入默认组。默认组不可删除
- ③  未激活用户显示为深灰色；
已激活用户显示为淡蓝色；

4.2、组操作

4.2.1 添加分组

点击【组操作】——【新增分组】将弹出如下界面：

- ①最多可同时添加 5 个用户组
- ②组名可用字母、数字、汉字和符号，但是部分符号不能用，如`"'\`/\|,;:*?<>
- ③可间隔添加用户组。



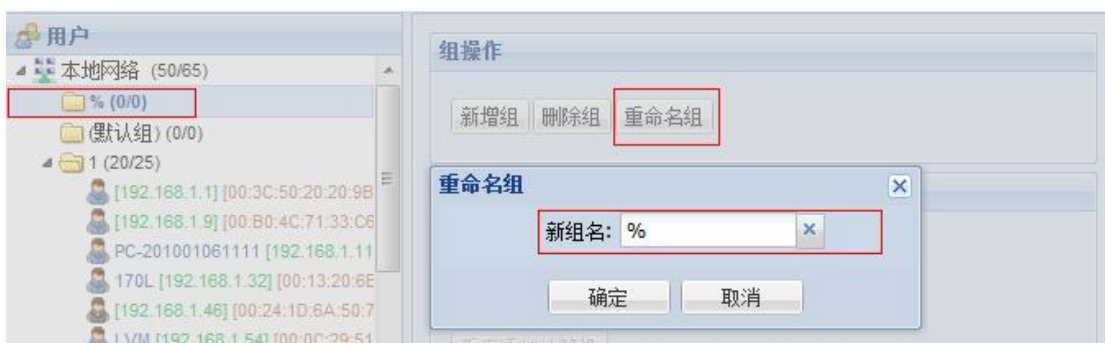
4.2.2、删除组

用鼠标左键点击一个用户组（可按住 CTRL 多选），再点击组操作的【删除组】，将弹出一个提示【确定要删除选定的组吗？】，如果要同时删除分组内的用户，勾选【同时删除组内用户】，点击【确定】就删除了指定的用户组；不想删除分组内的用户，需要先将用户移动到别的分组。



4.2.3、重命名组

用鼠标左键点击一个用户组（不可同时选取多个用户组，否则将无法重命名组），点击组操作的【重命名组】，将弹出如下的提示框，在新组名的框里写入修改后的名称，然后点【确定】即可；不修改请点击【取消】。

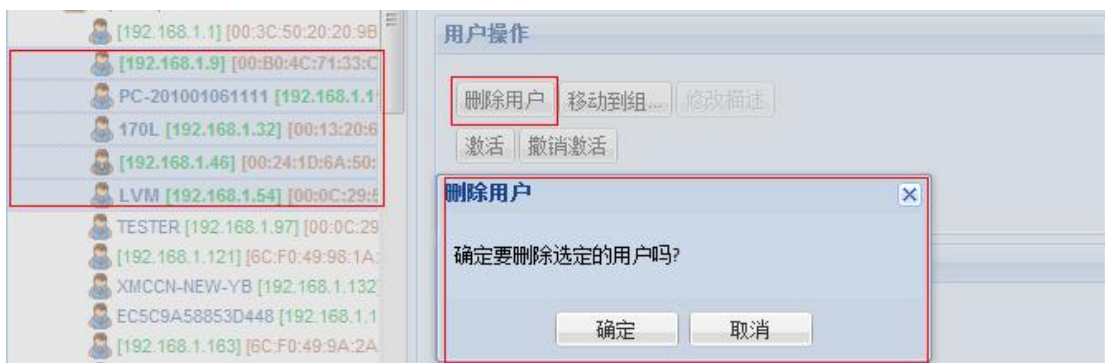


4.3、用户操作

对用户操作包括：删除用户，移动到组，修改描述，激活/撤销激活及手动添加计算机。

4.3.1、删除用户

用鼠标左键点击一个用户（可按住 CTRL 多选），点击用户操作的【删除用户】，将弹出如下的提示：确定要删除选定的用户吗？点击【确定】就可删除用户，点击取消将不会删除。



4.3.2、移动到组

用鼠标左键点击一个用户（可按住 CTRL 多选），点击用户操作的【移动到组】，将弹出如下的提示，点击要移动到的组，然后点击【确定】即可。如若不移动用户，请点击【取消】。



4.3.3、修改描述（备注用户）

用鼠标左键点击一个用户（不可同时选取多个用户，否则将无法修改用户描述），点击用户操作的【修改描述】，将弹出如下的提示框，在新用户描述框里写入要备注的名称，然后点击【确定】即可。不修改请点击【取消】。



4.3.4、激活/撤销激活

①用鼠标左键点击一个已激活的用户（可按住 CTRL 选取多个已激活用户），点击用户操作的【撤销激活】，将弹出如下的提示：确定要撤销激活选定的用户吗？点击【确定】将撤销激活用户，点击【取消】将不撤销激活；



②用鼠标左键点击一个未激活的用户（可按住 CTRL 选取多个未激活用户），点击用户操作的【激活】，将弹出如下的提示：确定要激活选定的用户吗？点击【确定】将激活用户，点击【取消】将不激活。

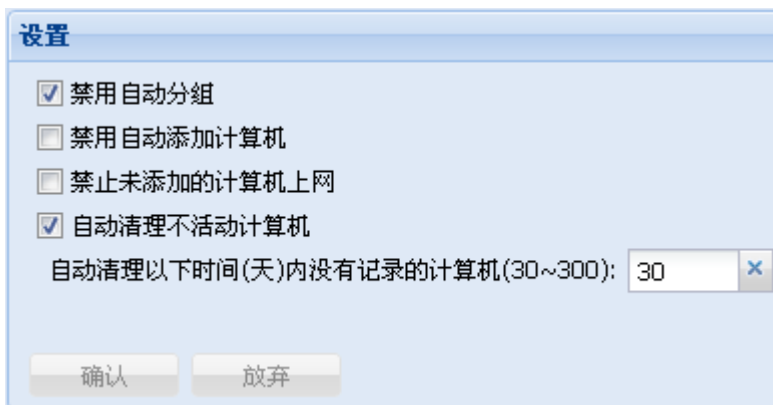
如果激活的点数超过了注册点数，那么这些用户将都无法激活。



③如果点击选择的用户，既有已激活的用户也有未激活的用户，那么【激活】和【撤销激活】的按钮都将弹起，此时即可执行【激活】操作，也可执行【撤销激活】操作。

4.4、设置

设置的内容包括：禁止自动分组、禁止自动添加机器、禁止添加的机器上网，如下图：



禁止自动分组：禁用自动分组后，网猫软件将默认把新检测到的计算机添加默认组。方便操作员管理，操作员可手工分组，对新检测到的计算机有选择性地分组到相应的用户组。

禁止自动添加机器：禁止网猫把新检测到的计算机自动添加到计算机列表。主要实现目标：1、方便操作员对新检测到的计算机选择性的添加到当前计算机列表；2、可防止新接入局域网的计算机，因自动添加进网猫软件而获取到上网权限。

禁止未添加的机器上网：能够禁止未添加进网猫软件的计算机访问广域网。本功能需要先开启【禁止自动添加机器】的功能，否则所有新检测到的机器都被添加进网猫软件，功能就无法实现了。

自动清理不活动计算机：该功能可以自动清理在指定时间范围内没有记录的计算机。

4.5、手工添加计算机

手工添加计算机一般和禁止自动添加计算机配合使用，否则网猫软件会自动将所有的计算机添加进软件。

勾选【禁止自动添加机器】并【确认】后，【手工添加计算机】将弹起：



点击【手工添加计算机】，点击里面的一条记录，点击添加，即可将该用户添加进网猫软件。



点击【清除所有】，将清除已搜索到的计算机记录。

5、行为管理

注：配置网猫后，都需要重启引擎，更改才立即生效。否则要等一会儿配置才会生效。

策略管理包括：总览、基本设置、上网行为控制、报警设置和不记录的行为。

总览

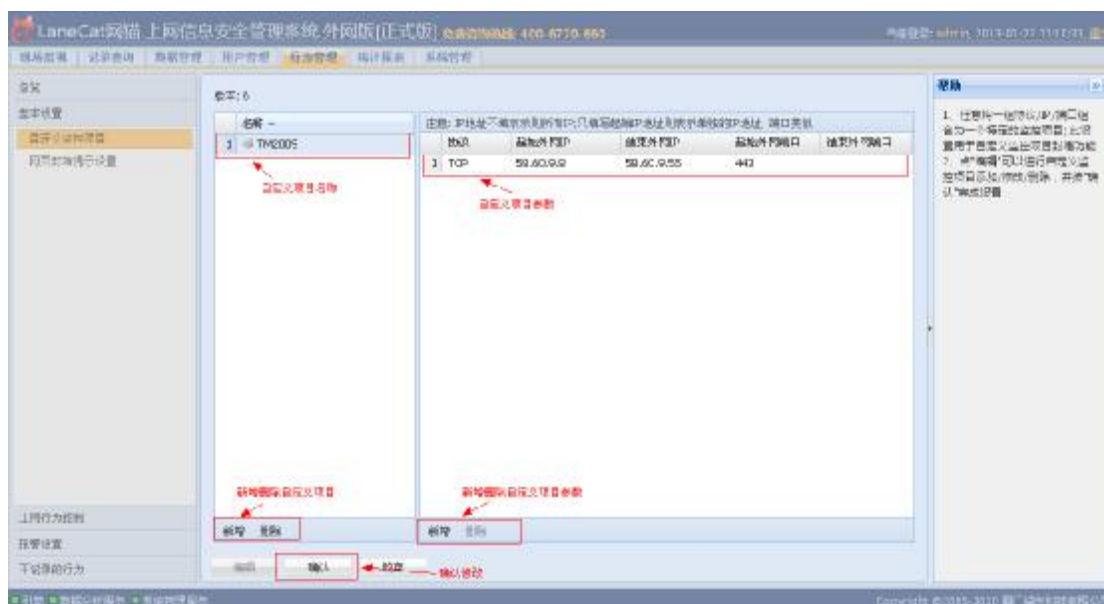
总览：直观地显示出当前已经建立各个策略，并且可快捷添加/删除/修改策略。



5.1 基本设置

5.1.1、自定义监控项目

自定义监控项目：可让用户自定义添加需要封堵的项目，比如股票、游戏等项目。界面如下：



监控项目的参数包括：协议、起始外网 IP、结束外网 IP、起始外网端口、结束外网端口。

其中协议、起始外网端口是必须填写的；起始外网 IP 和结束外网 IP 都不填写，代表限制所有 IP；

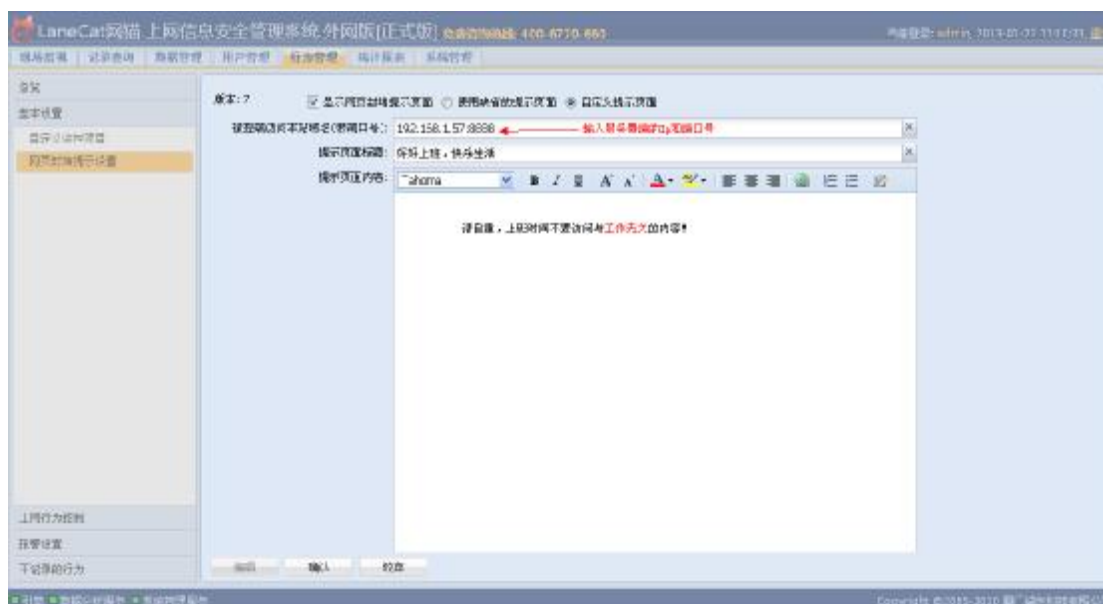
协议的类型包括：TCP 协议、UDP 协议和所有协议；

只填写起始外网 IP 和起始端口，代表只封堵单个 IP 和单个端口；

不能只填写结束外网 IP 和结束端口，而不写起始外网 IP 和起始端口。

5.1.2、网页封堵提示设置

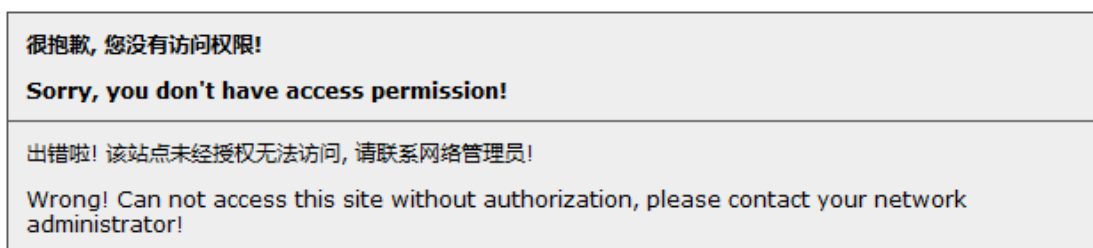
员工访问不允许访问的页面时，网猫软件自定义提示内容。



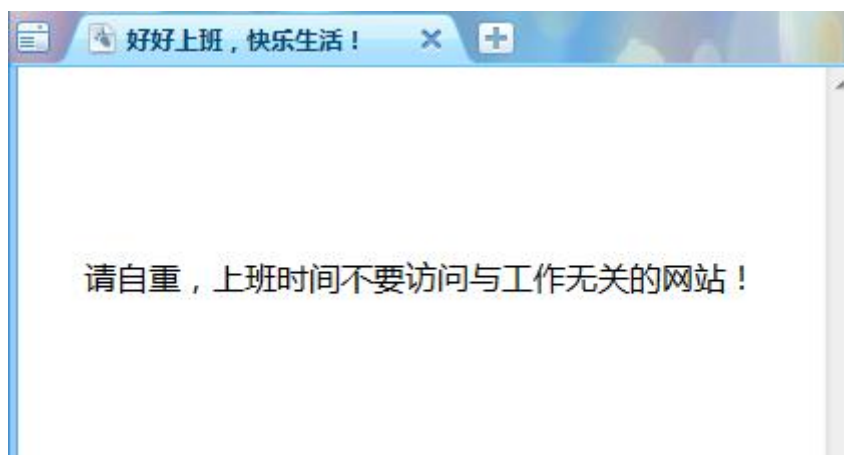
①未勾选【显示网页封堵提示页面】，员工访问未经允许访问的网页时，将显示：该网页无法访问的提示。



②勾选【显示网页封堵提示页面】，并使用缺省提示页面，提示如下：



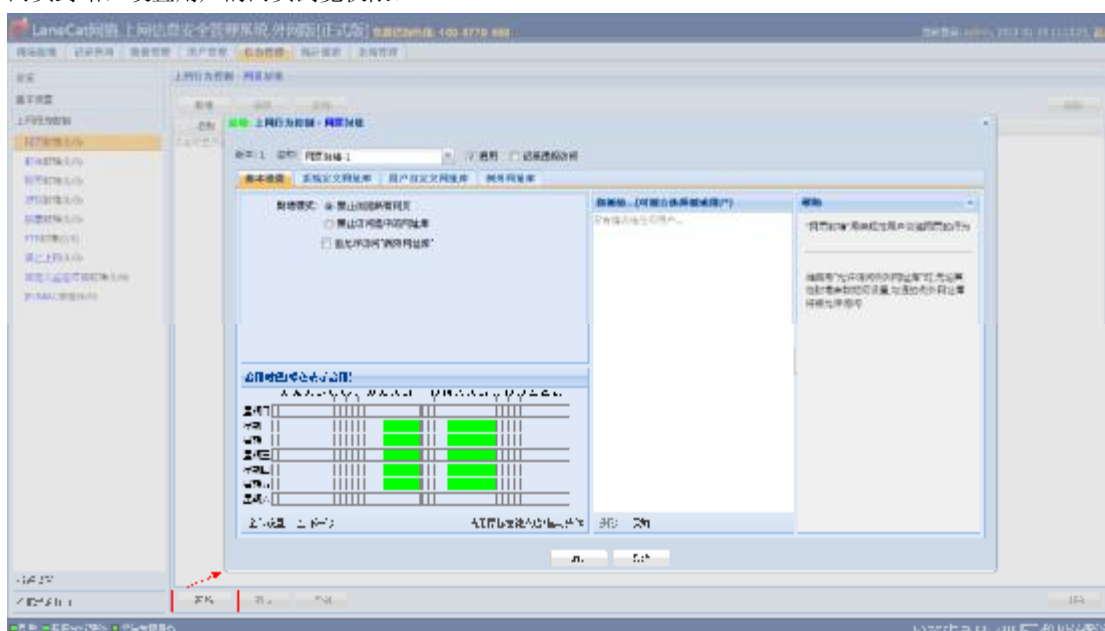
③勾选【显示网页封堵提示页面】，并使用自定义提示页面，将显示自定义提示内容：



5.2、上网行为控制

5.2.1、网页封堵

网页封堵：设置用户的网页浏览权限。



点击【新增】，进入网页封堵策略的设置页面。

I、基本设置

- ①、封堵策略的默认名称为：网页封堵-x，用户可修改封堵策略名称。
- ②、勾选【启用】，封堵策略才生效；不勾选【启用】，封堵策略将无效。
- ③、勾选【记录违规】，网猫软件将记录被封堵用户尝试访问违规内容的记录。
- ④、封堵模式包括：

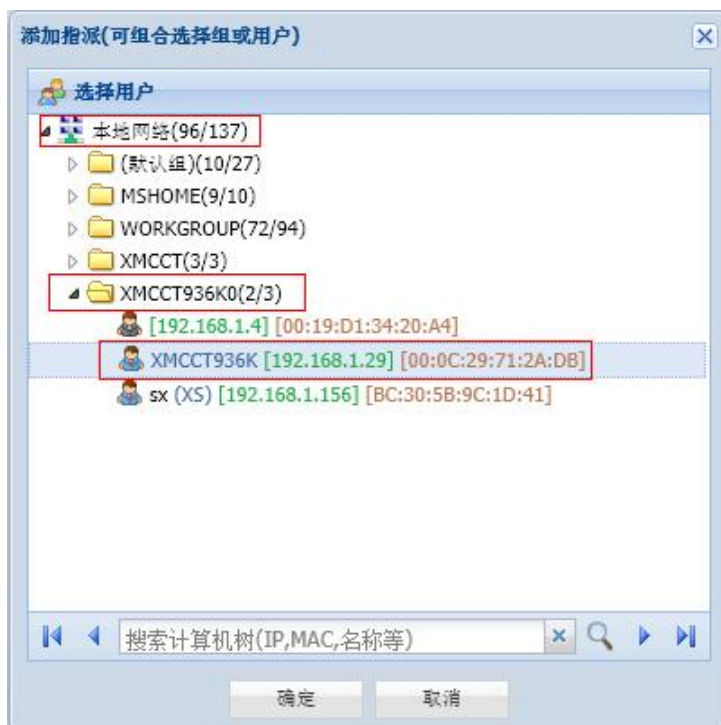
禁止浏览所有网页：禁止指定用户在启用时间段内一切网页访问。

禁止访问选中的网址库：选中的网址库可以是系统定义的网址库，也可以是用户自定义的网址库。

允许访问“例外网址库”：例外网址库具有优先权，与例外网址库的 URL 关键字相匹配的网页访问将被放行。

⑤、设置封堵的用户：点击【添加】按钮，将弹出如下界面：

可添加单个用户、多个用户（按住 CTRL 多选）、单个用户组、多个用户组（按住 CTRL 多选）或者点击本地网络（即对所有人起效）。



选定用户后，点击【确定】，将对那些用户使用封堵方案。

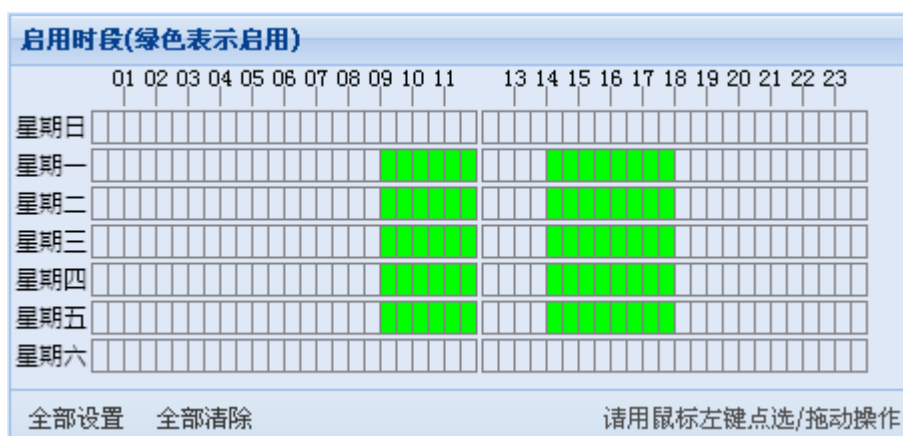
⑥、设置启用时间段：

时间分一周 7 天，将一天时间分成 24 个半小时，绿色方块代表启用时间，空白方块为不启用时间。

绿色方块和空白方块可通过鼠标点击来切换（鼠标点击，然后拖动。）

可通过【全部设置】按钮，将所有时间设置为启用时间。

可通过【全部清除】按钮，将所有时间设置为不启用时间。



II、系统定义网址库

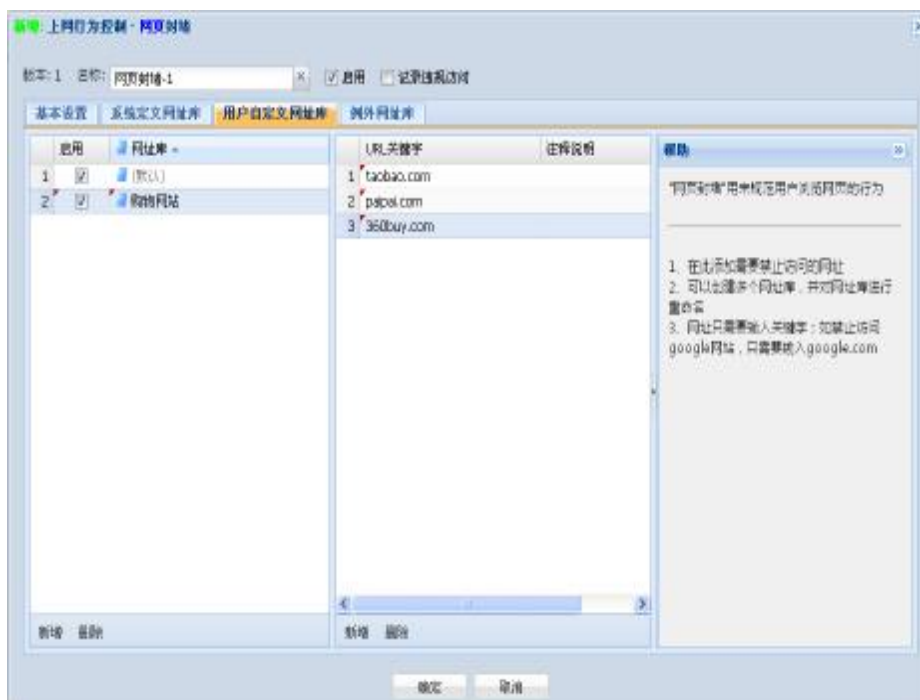
系统定义网址库：网猫收集的网址库列表，每个库里面都有该类型的上万条网址。

点击【立刻更新】，从网猫管理服务器下载网址库——点击并勾选封堵列表(勾选代表封堵)



III、用户自定义网址库：

用户自定义网址库：可以根据需要自己添加要封堵的网址



点击左侧【新增】一个封堵列表（或者修改缺省的封堵列表）——点击并勾选封堵列表——右侧【新增】一个封堵项——填写 URL 关键字，并注释说明——最后点击【确认】保存设置；或者点击【放弃】，撤销修改。

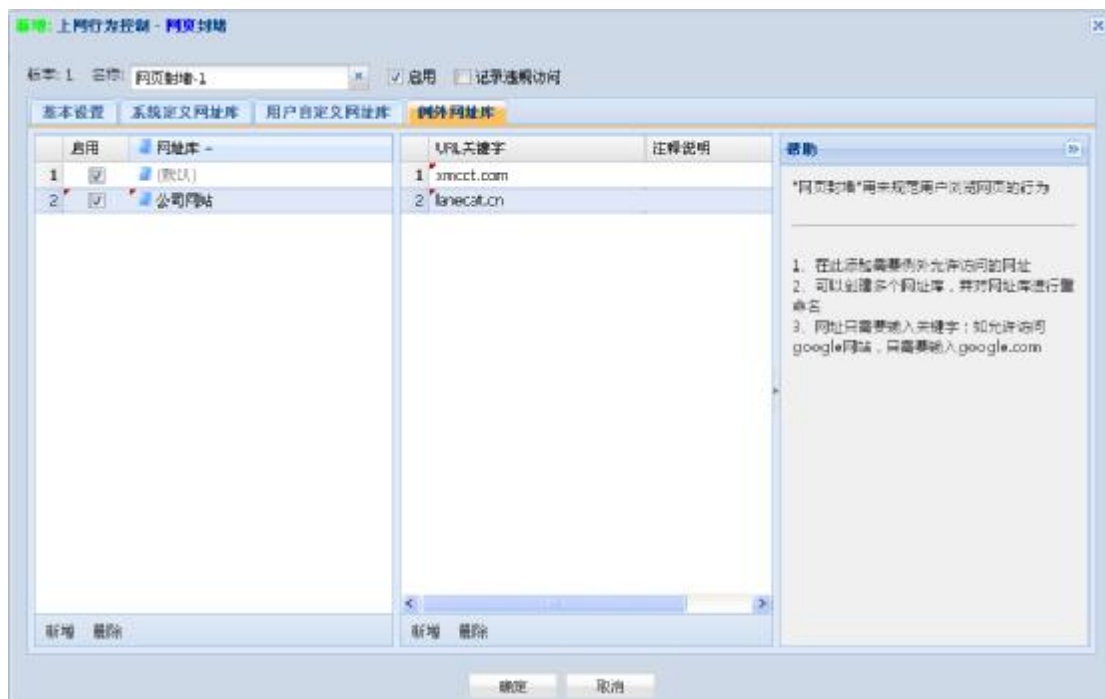
删除 URL 关键字封堵列表，只需选定列表点击【删除】即可。但是缺省默认的 URL 关键字列表，不可删除。

删除 URL 关键字，也只需选定该项（可按住 CTRL 多选），然后点击删除即可。

IV、例外网址库

例外网址库相当于白名单，即与例外内容相同的访问将被放行。

添加方式与格式与用户自定义网址库相同。



V、删除策略

不在编辑状态下，点击右下角的【删除】，将弹出【注意】框，点击【确认】

即可删除该策略；点击【取消】将不删除。

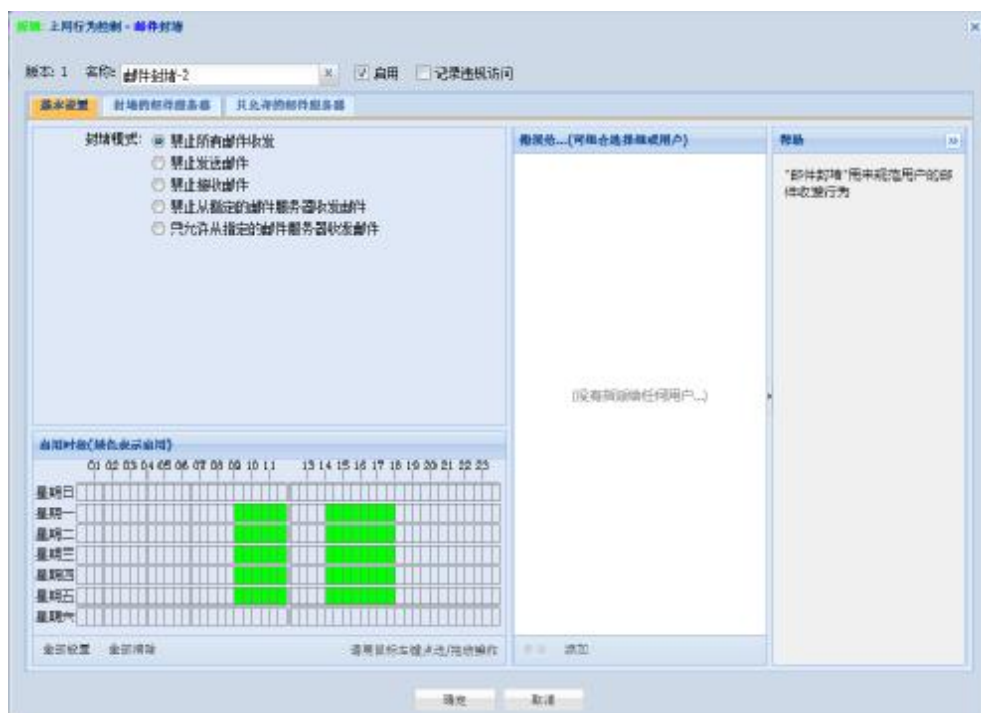


5.2.2、邮件封堵

邮件封堵：管理用户通过 outlook、foxmail 等**邮件工具**收发邮件的权限。(网页邮件的限制 通过网页封堵实现)

勾选【启用】，封堵策略才生效；不勾选【启用】，封堵策略将无效。

勾选【记录违规】，网猫软件将记录被封堵用户尝试访问违规内容的记录。



禁止所有邮件收发：完全封堵指定用户在启用时间段内一切通过 outlook、foxmail 等邮件工具收发邮件的行为。

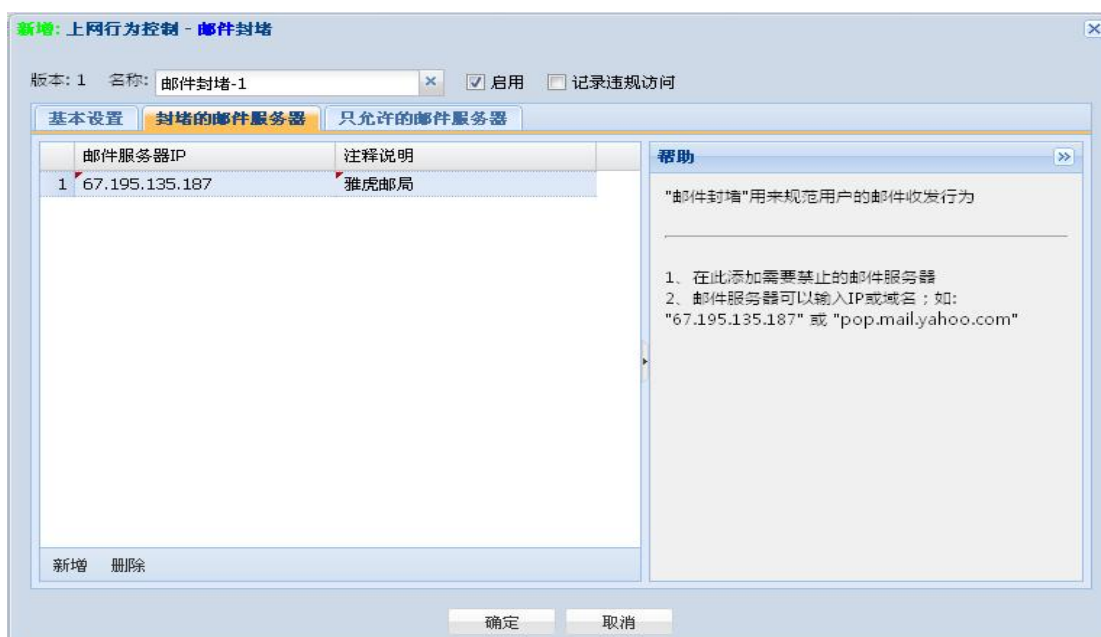
禁止发送邮件：禁止指定用户通过邮件工具向局域网外发送邮件，但是不限制收取邮件。

禁止接收邮件：禁止指定用户通过邮件工具从局域网外接收邮件，但是发送邮件不限制。

禁止从指定的邮件服务器收发邮件：禁止指定用户在启用时间段内通过邮件工具从【封堵的邮件服务器】设置的邮局收发邮件的行为，其他邮局允许收发。

只允许从指定的邮件服务器收发邮件：只允许指定的用户在启用时间段内通过邮件工具从【只允许的邮件服务器】设置的邮局收发邮件，其他的邮局一律不允许。

【封堵的邮件服务器】/【只允许的邮件服务器】设置的邮局可以是域名也可以是 IP。格式如：pop.163.com/119.10.120.88。



5.2.3、聊天封堵

聊天封堵：设置用户在指定是时间内，使用登录聊天工具的权限。可以管理的聊天工具包括：腾讯 QQ/阿里旺旺/msn/飞信/百度 hi/人人桌面等。



封堵的聊天工具：哪个聊天工具需要封堵，就勾选上该聊天项目。



例外的聊天账号

例外的聊天账号有白名单的功效，在封堵指定聊天项目的情况下，可以允许该聊天项目的某个账号可以使用。

选择帐号类型，输入帐号，并注释说明（非必须）——最后点击【确认】保存设置；或者点击【放弃】，撤销修改。



5.2.4、游戏封堵

游戏封堵策略：设置用户在规定的时间段登录游戏的权限。

目前集成的游戏包括：中国游戏中心、QQ 游戏、联众游戏、游戏茶苑、边锋网络游戏、迅雷游戏大厅等。

哪个游戏需要封堵就勾选上该项目。如果需要封堵更多的游戏可再添加【自定义监控项目】。



只勾选【FTP 下载】，即允许指定用户在指定时间段内，只能通过 FTP 上传文件不能下载文件。
勾选【全部】，指定用户在指定时间段内既不能通过 FTP 上传文件，又不能下载文件。

5.2.6、自定义监控项目封堵

自定义监控项目封堵：禁止指定用户在指定时间段内使用【参数设置】—【自定义监控项目】里设置的项目。



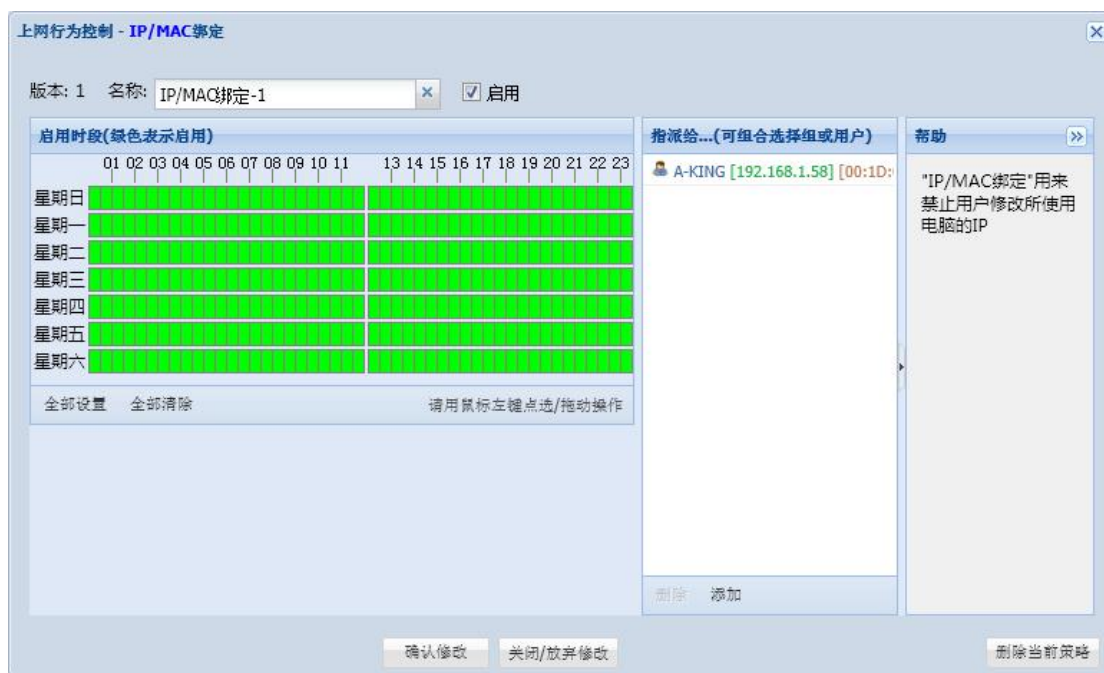
5.2.7、禁止上网

禁止上网：设置指定的用户在启用时间段内不可访问外网（不包括局域网）。



5.2.8、IP/MAC 绑定

开启 IP/MAC 绑定后，指定用户在指定时间内不能修改 IP 地址。如果修改了 IP 地址，将会无法上网。



局域网内如果有三层交换机的话，绑定无效（因为三层交换机每个端口都有一个 MAC 地址。）

5.3 报警设置

报警：对符合报警设置的情况进行记录，并实时显示。

报警策略功能默认对局域网内的所有计算机起作用。

5.3.1、流量报警

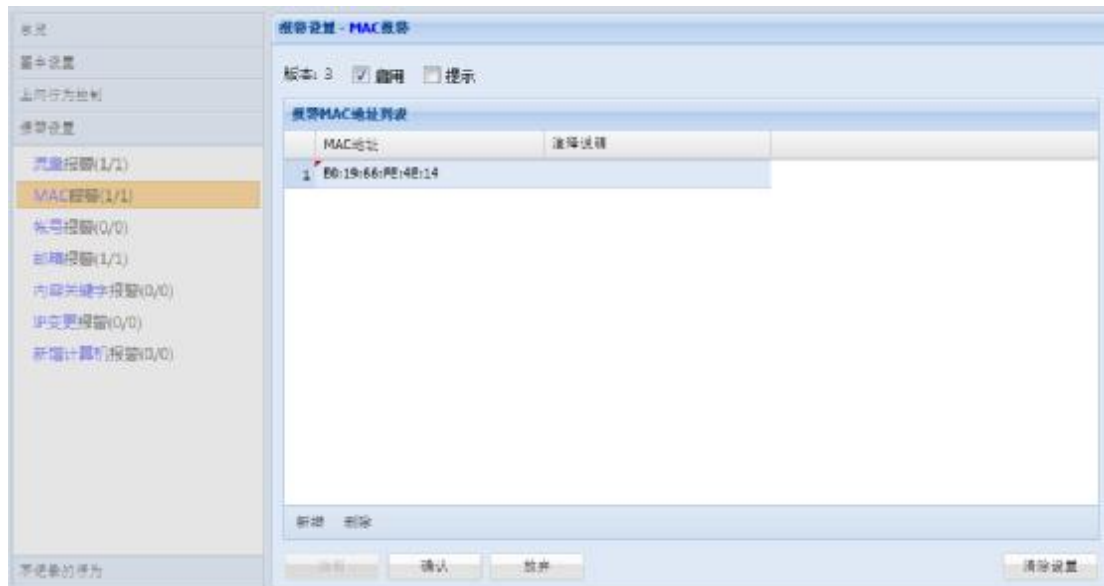
流量报警：当局域网内有计算机在规定的时间内，流量超过指定的额度，系统将会自动记录，并实时显示。

时间单位是分钟，如果允许实时流量是 20K/S 的话，1 分钟可以设置 1200K。



5.3.2、MAC 报警

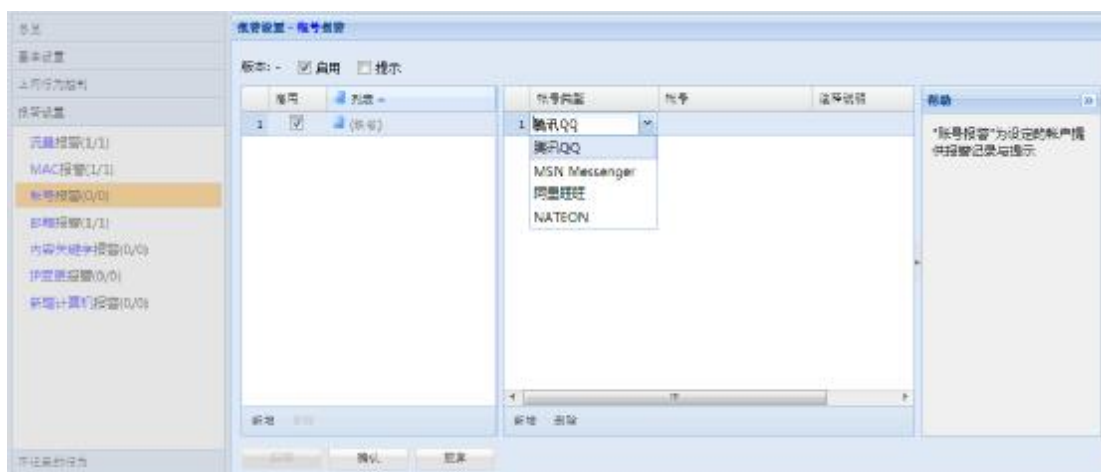
MAC 报警：如果局域网内出现指定的 MAC 地址，网猫软件将进行报警。功能说明：本功能是应公安部的要求，对违法的设备进行报警。



MAC 地址的格式如上图所示，注释可汉字、数字、字母和特殊符号等。

5.3.3、帐号报警

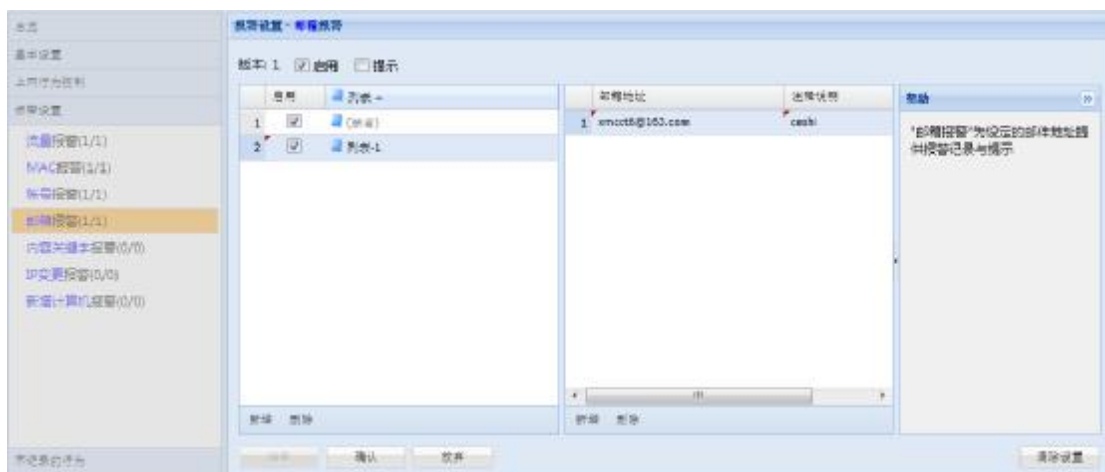
帐号报警：指定的帐号在局域网内任意一台电脑登陆后，网猫软件将对此进行记录，并实时显示。



报警的帐号类型包括：腾讯 QQ、MSN、阿里旺旺、NATEON。

5.3.4、邮箱报警

邮箱报警：局域网内出现指定的邮箱地址，无论收邮件还是发邮件，网猫都将记录并实时显示。



邮箱地址格式：邮箱格式如上图所示。邮箱报警列表可以添加多个，每个邮箱最好有备注。

5.3.5、内容关键字报警

内容关键字报警：对于论坛发帖/外发邮件的内容进行审计，有指定关键字出现的话，网猫将会记录并可实时显示。

勾选【尝试封堵】，网猫将会对相关的记录进行拦截，防止违规的内容上传到网络上。



5.3.6、IP 变更报警

IP 变更报警：对修改了 IP 的计算机进行记录，并实时显示。



5.3.7、新增计算机报警

新增计算机报警：针对新添加到网猫软件的计算机进行报警。可实时的获取到新接入到局域网内的计算机信息。



5.4、不记录的行为

不记录的行为：对指定的用户在启用时间内，对设置的项目不监控不记录。

5.4.1、不记录网页

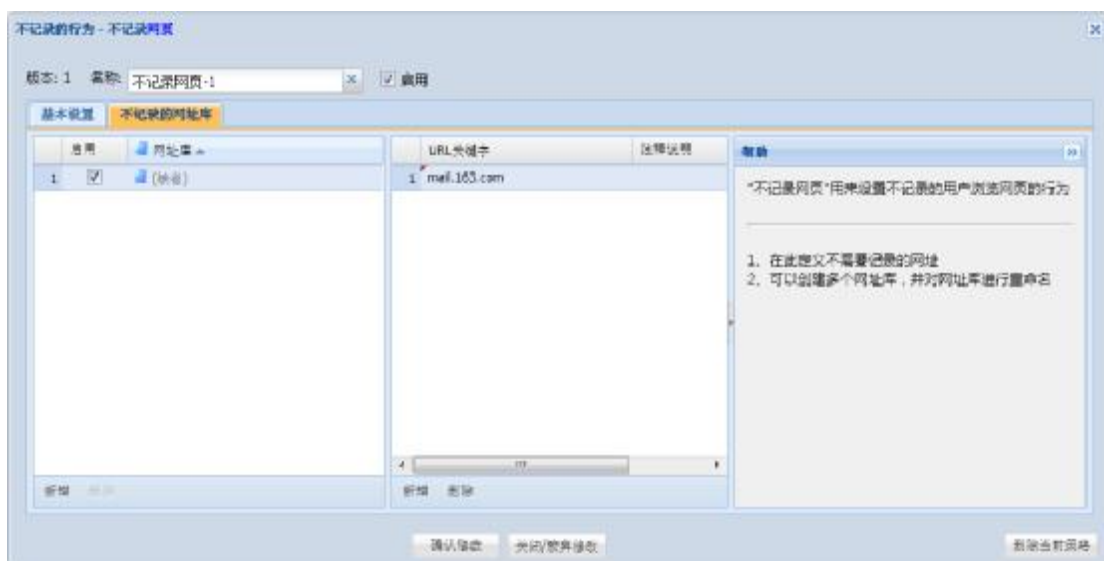
不记录网页：对指定用户在设定的时间段，访问指定的网址不记录。



I、基本设置

- ①、默认名称为：不记录网页-X，用户可修改过滤策略名称。
- ②、勾选【启用】，策略才生效；不勾选【启用】，策略将无效。
- ③、可根据需要选择不记录模式，不记录的模式包括：不记录所有网页记录和不记录选中的网址库。

II、不记录的网址库

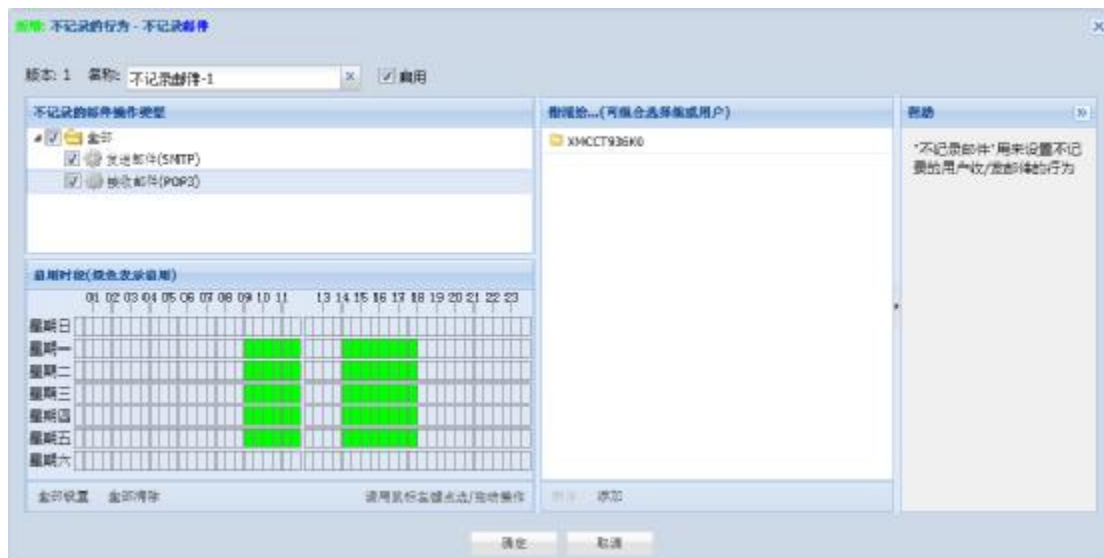


添加的网址格式 如上图所示。

注：只有勾选【启用】后网址库列表才生效。

5.4.2、不记录邮件

不记录邮件：针对指定用户在启用时间内通过 OUTLOOK 或者 Foxmail 等邮件工具发送/接收的邮件不记录。



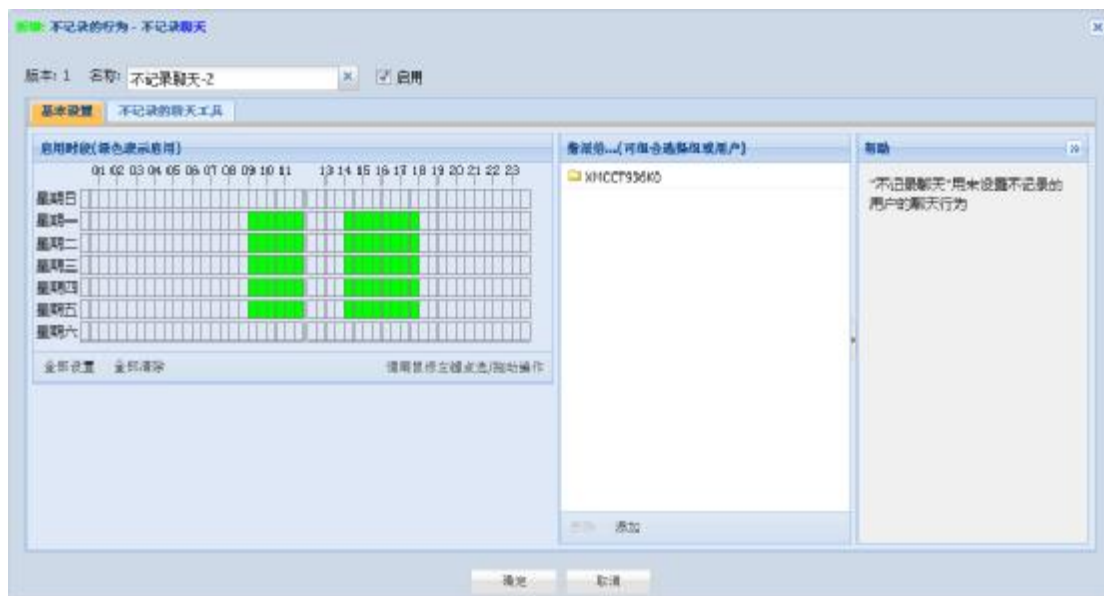
全部：勾选全部后，通过邮件工具收发邮件都不被记录。

发送邮件：勾选发送邮件后，通过邮件工具发送邮件的记录将不被记录，接收的邮件依然记录。

接收邮件：勾选接收邮件后，通过邮件工具接收邮件的记录将不被记录，发送的邮件依然记录。

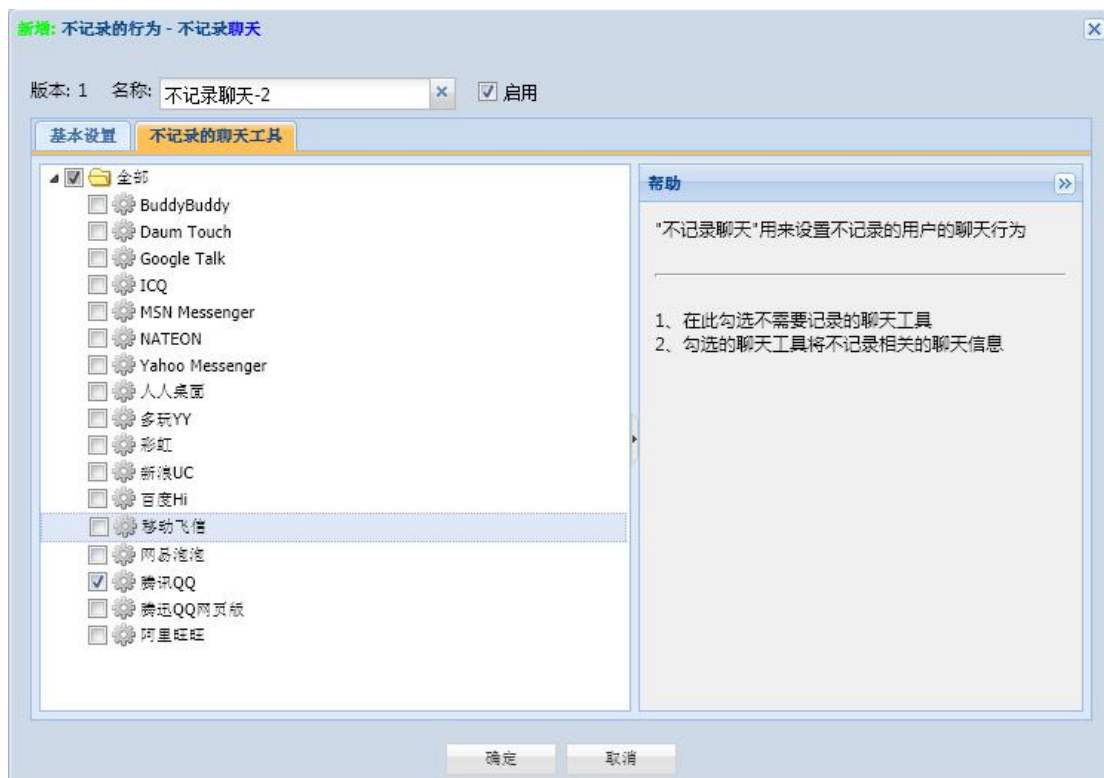
5.4.3、不记录聊天

不记录聊天：不记录指定用户指定聊天工具的所有记录（包括上下线记录及聊天记录）。



若不记录腾讯的聊天，那么即使开启 QQ 聊天监控，QQ 的聊天记录将不被记录。

若指定了某一项聊天工具不记录，那么该聊天工具所有的账号都不被记录，不能单独记录某一个账号。

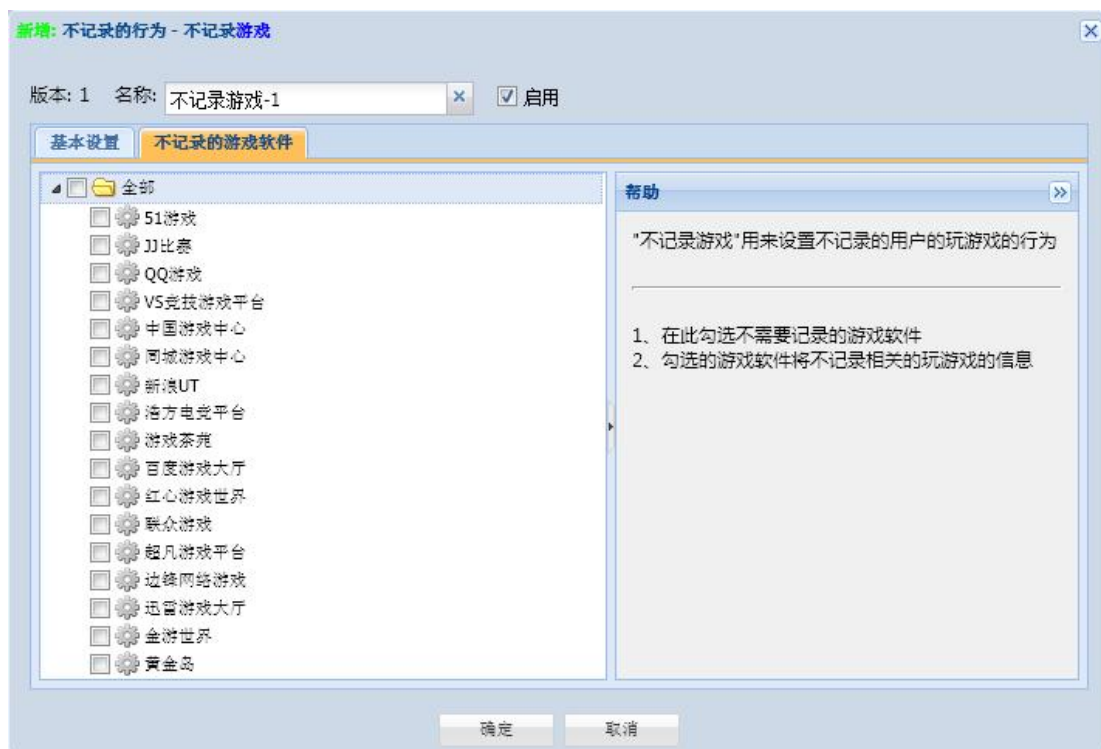


5.4.4、不记录游戏

不记录游戏：不记录指定用户在启用时间内指定游戏的记录。

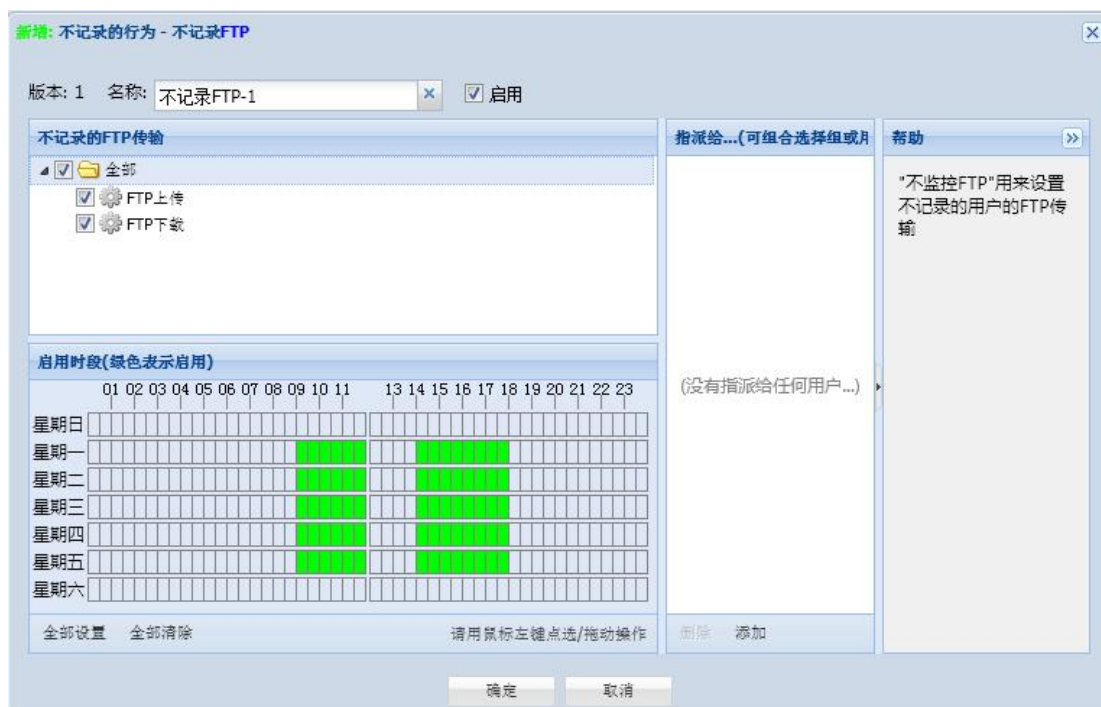


目前的游戏类型包括：中国游戏中心、QQ 游戏、联众游戏、游戏茶苑、边锋网络游戏等。勾中的游戏类型将不被记录，可选中【全部】对所有的游戏类型生效。



5.4.5、不记录 FTP

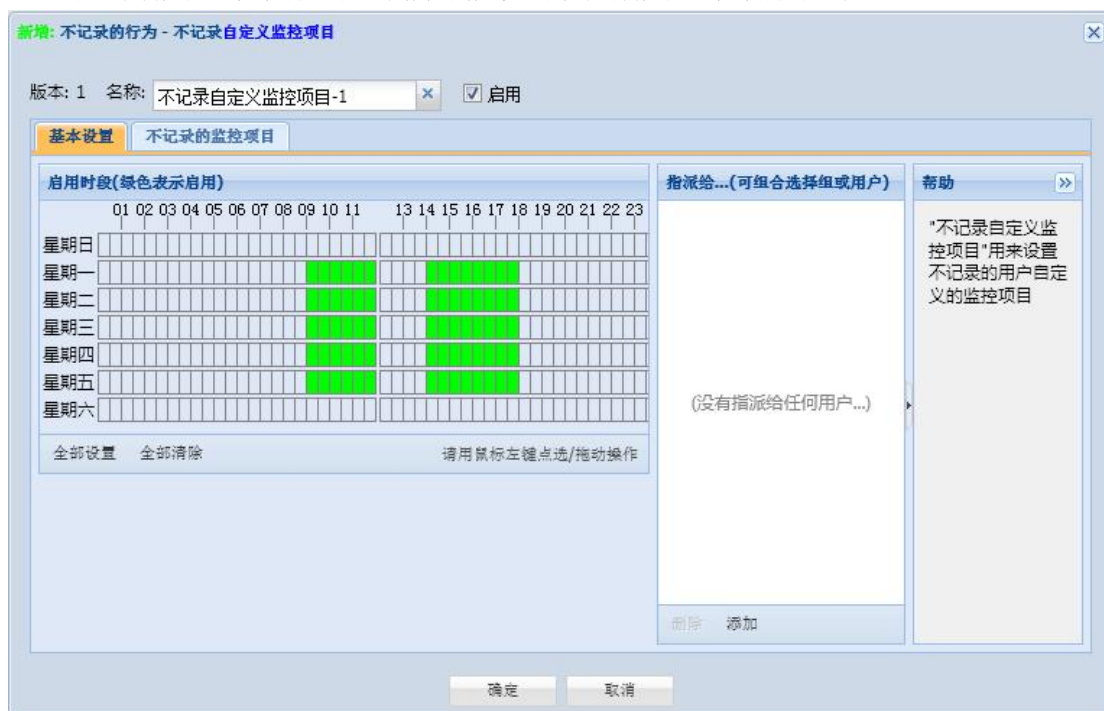
不记录 FTP：不记录指定用户在启用时间 FTP 的上传/下载记录。



不记录的 FTP 传输：可选择上传和下载都过滤、只过滤上传或者只过滤下载。

5.4.6、不记录自定义监控项目

不记录自定义监控项目：不记录指定用户在启用时间自定义监控项目的记录。



不记录的监控项目，可以到【基本设置】--【自定义监控项目】去添加。

6、统计报表

6.1、统计演示

- ①点击统计项目：左键单击，一次只能选取一个，不可多选；
- ②选择统计用户：左键单击，可选取全部（点击本地网络）、单个用户组、多个用户组、单个用户或者多个用户（按住 ctrl 多选）；
- ③其他条件：不同的监控项目，其他的查询条件是不同的。用户可以根据查询项目的某一个/多个条件进行查询。



④设置好条件后，点击统计，结果如下：

按网站统计：



按用户统计：



按日期统计：



- 统计结果按照指定的方式依次排列，并可导出成 word 文档。
- 网页发邮件 可根据用户/时间/邮局/邮件主题/收发件人/服务器 IP 等查询条件进行查询统计，统计的排序方式可以按照用户/用户组、时间。
- 邮件工具 可根据用户/时间/收发邮件类型/邮件主题/收发件人/服务器 IP 等条件进行查询统计，统计的排序方式可以按照用户/用户组、时间。
- 聊天内容 可根据用户/时间/聊天工具/操作（上下线、收发消息、收发邮件）/账号/聊天内容/服务器 IP 等条件进行查询统计，统计的排序方式可以按照用户/用户组、时间。
- 游戏访问 可根据用户/时间/游戏类型/游戏账号/上下线操作/服务器 IP 等条件进行查询统计，统计的排序方式可以按照用户/用户组、时间。
- FTP 传输 可根据用户/时间/上传、下载/传输文件名/服务器 IP 等条件进行查询统计
- 流量统计数据 可根据用户/时间进行查询。

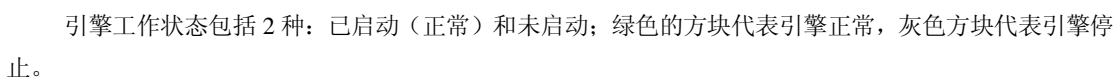
2.2 统计导出

目前统计的记录只能导出为 word 文档。点击【导出为 word 文档】，并点击保存。

7、系统管理

7.1、引擎管理

7.1.1、引擎工作状态





系统服务有 3 个：引擎、数据管理服务和数据分析服务。

引擎：标识软件的运行状态；系统管理服务：标识控制台的服务状态；数据分析服务：标识 webmail 分析服务的状态，服务停止 webmail 发送邮件将不被监控。

7.1.2、引擎工作参数

I、基本设置




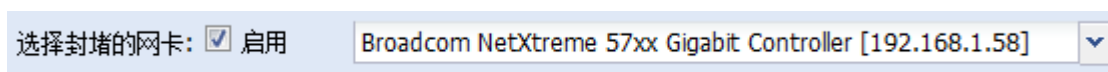
①、选择监控的网卡：可能服务器有多张网卡，那么根据监控模式的不同，选择正确的网卡来监控：代理服务器模式、透明网桥模式，监控连接内网的那张网卡；

有镜像交换机（集线器 HUB）的，监控连接镜像交换机监控口（连接集线器 HUB）上的那张网卡。

②、选择封堵网卡：由于思科交换机的特性，思科交换机设置端口镜像后镜像口不能往外发送数据，所以使用思科交换机设置端口镜像的用户，网猫服务器需要有 2 张网卡，一张网卡用来监控，一张网卡用来封堵。接在端口镜像口上的那张网卡用来监控，另外一张用来封堵。

不是使用思科交换机设置端口镜像的用户，不需要设置封堵网卡。

选中【启用】，并点下拉箭头  选择封堵网卡。



③、引擎缓存大小：引擎开始运行时，将自动选择找到的第一张网卡，并按照 30M 缓存运行；缓存越大则在网络流量峰值时丢包的可能性越小。如果用户的监控点数比较多，或者网络流量比较大，那么可以选择适当加大缓存。一般情况下，缓存值最好不超过实际内存的一半；可设置的缓存范围为：10M~200M。

II、监控模式

监控模式：网猫软件区分不同计算机的方法，目前有 2 种方式：

- ① 基于 Mac 地址：按照被监控计算机的 Mac 地址区分不同计算机，不同 Mac 地址被认为是不同的计算机。
- ② 基于 IP 地址：按照被监控计算机的 IP 地址区分不同计算机，不同的 IP 地址被认为是不同的计算机。



设置端口汇聚 MAC（非三层交换机无需设置），点击【基于网卡 MAC 地址】——点击【新增】添加记录——输入三层交换机的端口 MAC 地址，点击【确认】保存设置；点击【放弃】将撤销修改。

III、监控范围

标准的局域网 IP 地址范围为：10.0.0.0~10.255.255.255 172.16.0.0~172.31.255.255 192.168.0.0~192.168.255.255，如果局域网内使用了这个范围以外的 IP 地址，那么需要添加，如下图：



监控模式有 2 种，一种是：监控自定义 IP 地址，同时也监控标准局域网 IP 地址；

另一种是：仅监控自定义 IP 地址，不监控标准局域网 IP 地址。

如果局域网内没有标准的局域网 IP 地址，那么选择第二种，否则选择第一种。

7.1.3、聊天内容监控设置

如果要监控 QQ 的聊天内容，那么需要开启聊天内容监控；其他的聊天工具的内容监控不需要开启，系统自动监控 MSN、飞信、雅虎通等的聊天内容。

启用 QQ 聊天内容监控并重启引擎后即可监控到 QQ 聊天内容。当然也可以将 QQ 号码和密码添加进去来监控。

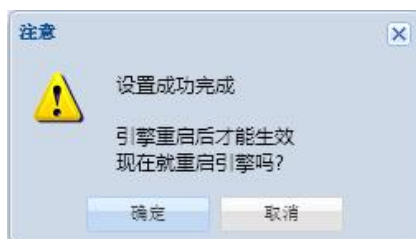


点击【编辑】，勾选【启用 QQ 聊天内容监控】，点击【确认】来保存设置或者点击【放弃】撤销修改。

如果手动添加 QQ 号码来监控，那么点击【新增】，输入 QQ 帐号、密码，加入注释后，

点击【确认】来保存设置或者点击【放弃】撤销修改。

点击【是】重启引擎。



7.2、系统参数

7.2.1 系统参数备份还原

系统参数备份还原：可以备份软件的系统配置信息，包括：用户管理、行为管理和系统管理的内容。

备份配置：点击【备份】后，点击保存，将保存下一个后缀名是.set 的文档。



还原配置：选择备份文件后，点击【还原】



7.2.2 操作员管理

网猫可对软件进行分级权限管理，对不同级别的操作员授予不同的权限：

只查看--操作员：可只授予查看的功能，并可以对查看的项目和用户对象进行选择；

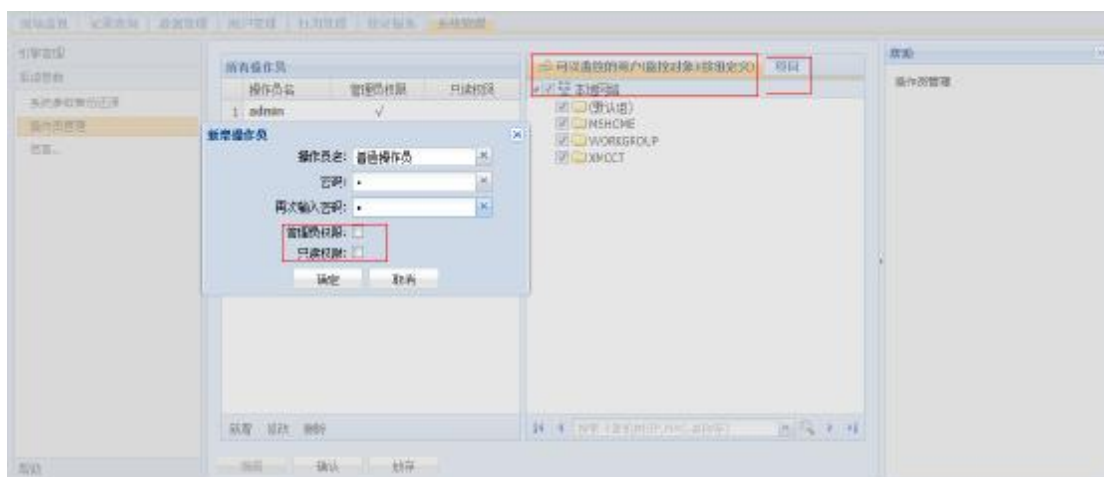
普通管理员：也可以授予部分管理权限（拥有行为管理和系统管理的部分权限），并也可以对管理的项目和对象进行选择；

超级管理员：最高级可以授权管理员权限，相当于 admin，拥有管理其它操作员的权限。

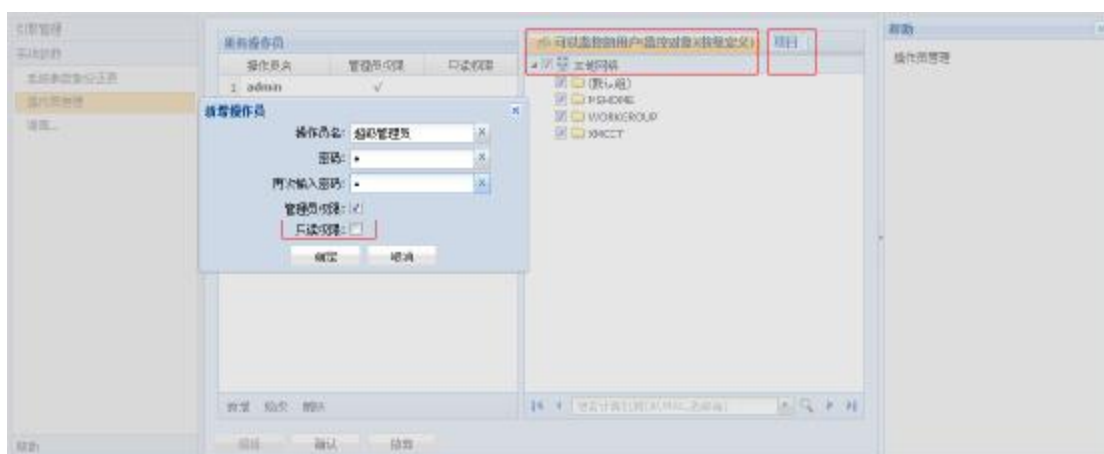
只查看--操作员 添加：输入操作员名称、密码，勾选只读权限，不可勾选管理员权限，点击确定后，勾选可查看的监控项目和对象，再点确定即可。



普通管理员 添加：输入普通管理员名称、密码，不可勾选管理员权限和只读权限，点击确定后，勾选可查看的监控项目和对象，再点确定即可。

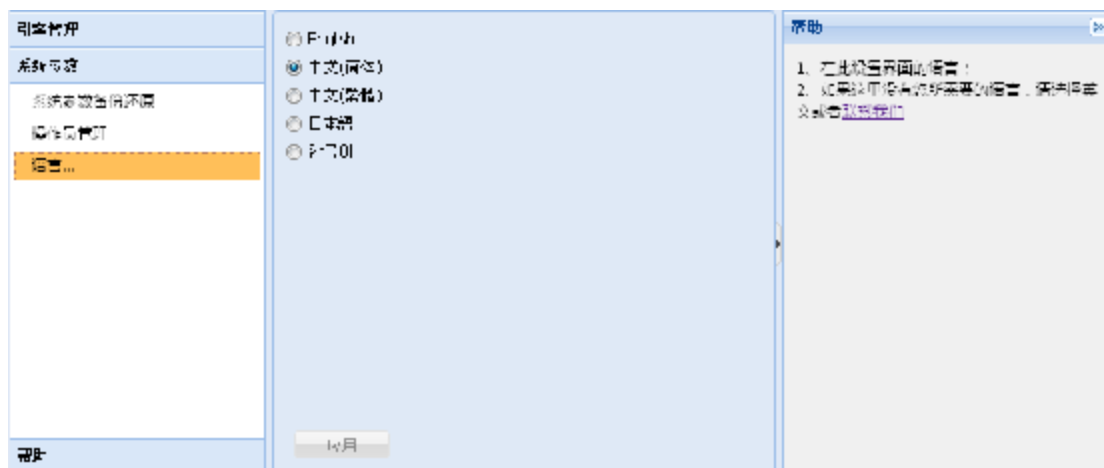


超级管理员 添加：输入超级管理员名称、密码，勾选管理员权限不可勾选只读权限，点击确定即可。



7.2.3 语言...

目前网猫支持五种语言，包括：英文、中文简体、中文繁体、日语和韩语。以后将逐步添加更多语种。



点击【语言】，选择语言版本后点击【应用】，然后网猫将自动刷新切换成相应的版本。

7.3、帮助—关于

关于：显示网猫软件的名称、版本号、公司网站、升级下载，还包括注册信息：注册状态、注册名称、注册点数、过期时间等。









8、软件备份

网猫外网版用的是 mysql 数据库，可直接通过拷贝文件夹来备份软件的数据。

①、备份：进入网猫软件的安装目录，默认的数据安装位置为：c:\LaneCatNM\Data，将 DATA 文件夹拷贝。

②、还原：重新安装网猫后，停止网猫所有的服务。进入 控制面板——管理工具——服务，停止如下这些服务：

	LaneCat Daemon Service	Lane...	已启动	自动	本地系统
	Lanecat Outside Server 2 Service	Lane...	已启动	自动	本地系统
	LaneCat Web-Edition Sub-Center Helper...		已启动	自动	本地系统
	LaneCat WebMailSvc	Web...	已启动	自动	本地系统
	lanecathttpd	Apa...	已启动	自动	本地系统
	lanecatsql		已启动	自动	本地系统

然后覆盖 DATA 文件夹，最后重启以上服务，还原完毕。

9、软件卸载

软件卸载有 2 种方式：第一种通过控制面板的【添加删除程序】来卸载，第二种通过操作系统的【开始】->程序->LaneCat 网猫上网信息安全管理系统->卸载

1)、在开始菜单中单击【卸载 LaneCat 网猫上网信息安全管理系统】。



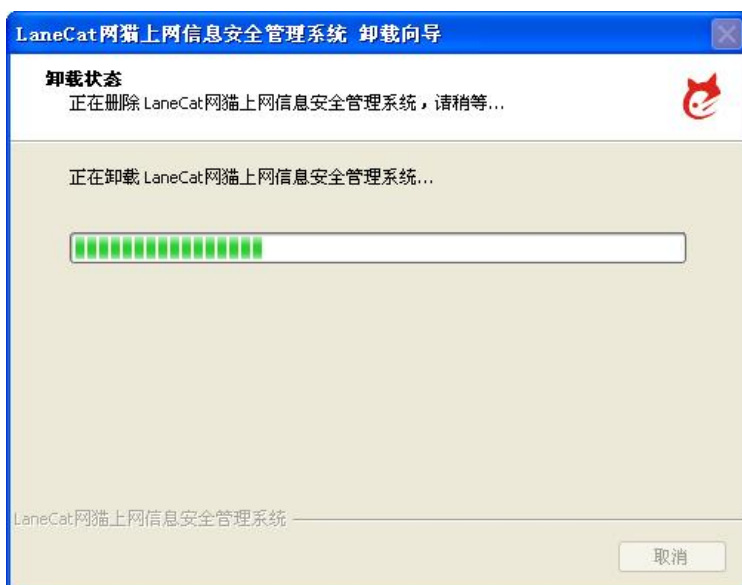
2)、输入卸载密码，单击【确定】。



3)、进入卸载向导，选择【是(Y)】进入卸载。



4)、等待卸载完成。



5)、单击【确定】，到此卸载完成。

