

DataTraveler 400 — Migo

Find the language and latest version of the Quick Start Guide for your Kingston® DataTraveler® 400 — Migo® here.

DataTraveler 400 — Migo Quick Start Guide v1.3

	For instructions in English
	Para instrucciones en español
	Für Anleitungen in Deutsch
	Pour des instructions en français
	Istruzioni in italiano
	Por as instruções em português
	Voor instructies in het Nederlands
	Instrukcje w języku polskim
	Для инструкции на русском
	Türkçe talimatlar için
	Korean
	Japanese
	Thai
Simplified Chinese	中文说明
Traditional Chinese	中文說明
Hindi	हिन्दी
Arabic	التعليمات باللغة العربية

Quick Start

DataTraveler® 400 - Migo (DT400)

For hardware installation, please refer to the hardware installation instructions included with the DT400.

System Requirements

Operating System: Microsoft Windows Vista®, XP SP1 and SP2, and 2000 SP4

Email: Microsoft Outlook 2000, 2002, 2003, and 2007 with POP3/SMTP and Exchange Server*, Lotus Notes 6.5 and 7.0 with POP3/SMTP and Domino*, Outlook Express 5.0 and 6.0, Windows Mail and Mozilla Thunderbird 1.5 and 2.0

Web Browser: Windows Internet Explorer 5.0 - 7.0 and Mozilla Firefox 1.5 and 2.0

* Remote Systems require VPN connection

Creating Migo Profile(s) on Your Host Computer

1. Insert the DT400 into the computer's USB port.
2. The DT400 will appear in My Computer (Computer in Vista) as Kingston (Removable Disk in Windows 2000). Double-click on the Kingston drive to access the Migo application.
3. Double-click MigoSync.exe (Figure 1) to launch Migo.



Figure 1: MigoSync.exe

4. After the Migo files extract to your computer, the MigoSync Welcome will appear (Figure 2).



Figure 2: MigoSync Welcome

5. Click **START** to launch the MigoSync Profile Wizard.
6. Accept the license agreement to continue.
7. Now create a nickname for your new Migo Profile (Figure 3).

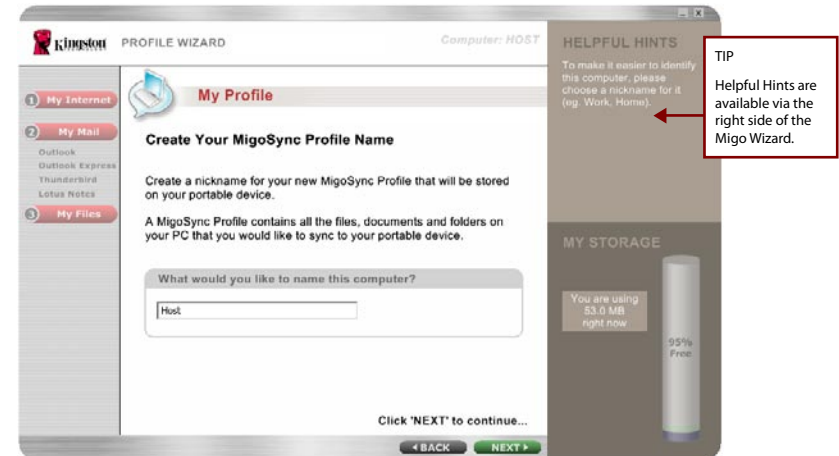


Figure 3: Migo Profile Nickname

8. Click **NEXT** to continue.
9. You can include your Internet Home Page, Favorites, and other Internet settings into your Migo profile by selecting, "Include my Browser settings..." Place a checkmark next to the available Browser(s) (e.g. Internet Explorer, Mozilla Firefox) you would like to synchronize into your Migo Profile. (Figure 4). Click **NEXT** to continue.

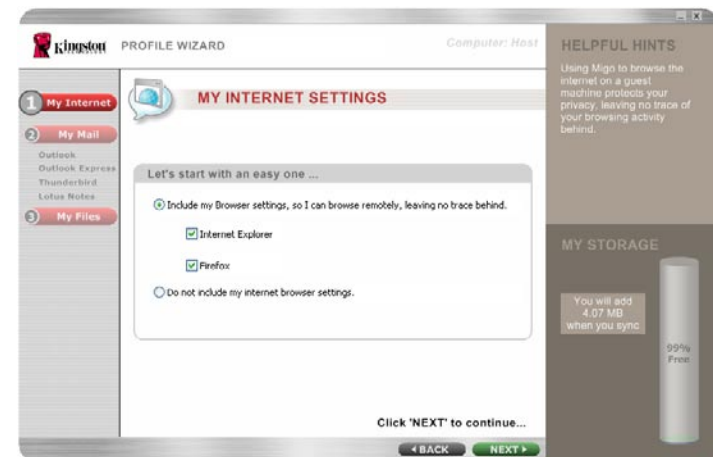


Figure 4: Internet Settings

10. Next you will select e-mail client(s) for synchronization (Figure 5). Place a checkmark next to the email programs you would like to synchronize (e.g. Microsoft Outlook, Outlook Express, Mozilla Thunderbird, Lotus Notes, Universal Mail*). Click **NEXT** to configure your E-mail settings.

***Note:** View the Help File via the MigoSync application for additional Universal Mail information.

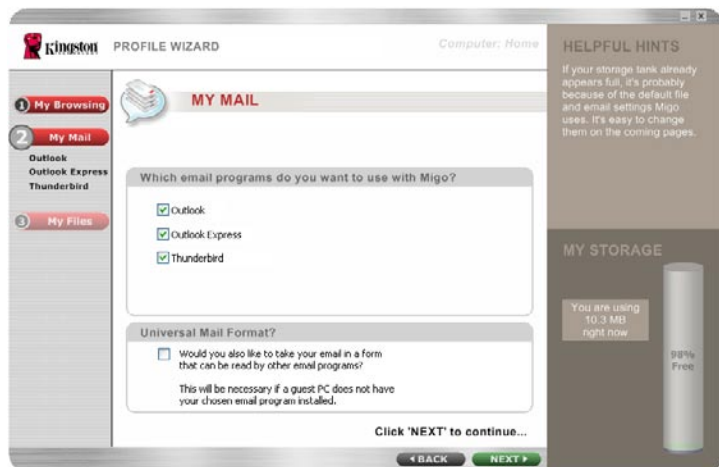


Figure 5: Adding email accounts

11. To include all Microsoft Outlook, Outlook Express, Mozilla Thunderbird and/or Lotus Notes - Inbox, Drafts, Sent, etc., items into your Migo Profile, select "Take it all..." If you prefer to synchronize items created within a specific time frame, select "I want to limit the ___ items..." Click on the dropdown arrows to select a time frame for each item (Figure 6). Click **NEXT** to continue.

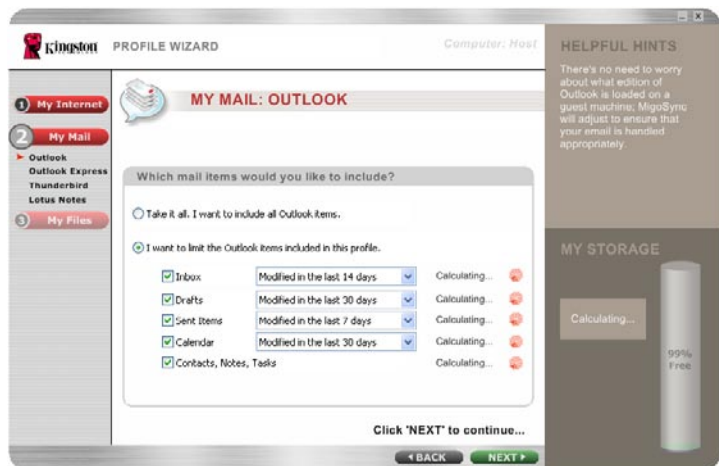


Figure 6: Email Configuration

Note: If you have chosen to limit the mail items, removing the checkmark displayed next to an item will remove it from Synchronization.

12. Now you will configure your data files for synchronization (Figure 7). To include all of the files located on your Desktop and in your My Documents folder, select "Include my entire "Desktop" and "My Documents" folders." If selected, you will be given the option to "Exclude "My Music", "My Videos", "My Pictures" folders."

Note: The "Exclude "My Music", "My Videos", "My Pictures" Folders" option is not supported in Windows Vista.

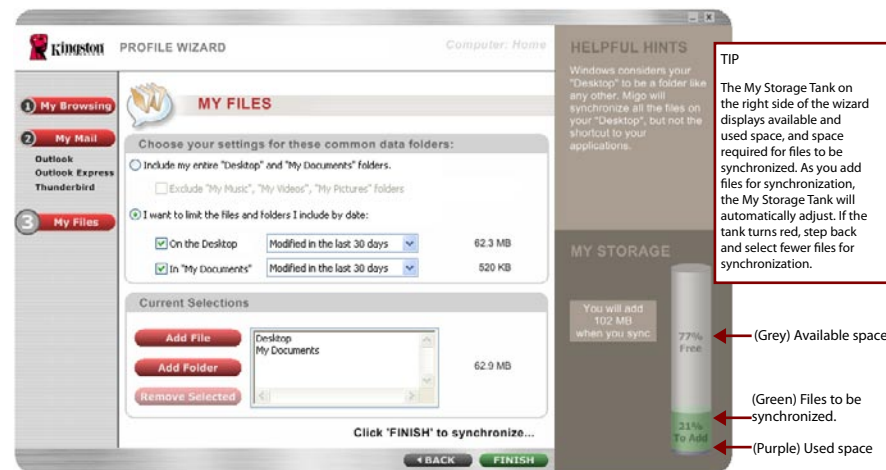


Figure 7: Adding Files

13. Click **NEXT** to continue.
14. Click **FINISH** to synchronize the selected files and folders, internet settings, and email items onto the Drive.

Login to your Migo Profile on a Guest Computer

1. Insert the DT400 - Migo into an available USB port.
2. The DT400 will appear in My Computer (Computer in Vista) as Kingston (Removable Disk in Windows 2000). Double-click on Kingston to access the MigoSync application.
3. Double-click MigoSync.exe to launch Migo.

4. The Migo Tab will appear at the top of the Desktop (Figure 8). Click on the Migo Profile (Desktop) picture to login to your Migo Profile.

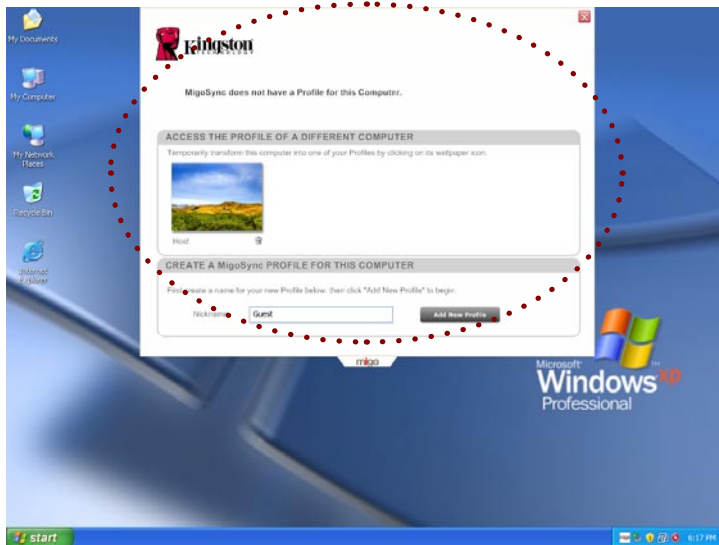


Figure 8: Migo Tab

5. Once the Migo Profile loads, you can work on your files and emails just as you would on your host computer.
6. Click on the Migo Tab or click the Logout button on the Taskbar to logout of the Migo Profile (Figure 9).



Figure 9: Migo Logout

Synchronize Your Data with your Host Computer

1. Insert the DT400 into an available USB port
2. The DT400 will appear in My Computer (Computer in Vista) as Kingston (Removable Disk in Windows 2000). Double-click on the Kingston drive to access the MigoSync application.
3. Double-click MigoSync.exe to launch Migo.
4. A "Your Profile Has Changed" window will appear (Figure 10).
5. Click **SYNCHRONIZE NOW** to update your home computer with the changes made to the files and emails in your Migo Profile.

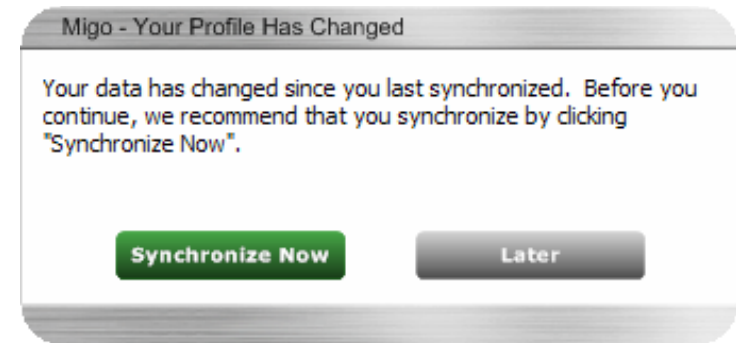


Figure 10: Your Profile Has Changed

6. Once synchronization is complete, a Migo Message will appear with a confirmation.

For complete instructions, refer to the Help File via the MigoSync application.

Inicio rápido

DataTraveler® 400 - Migo (DT400)

Para la instalación del hardware, consulte las instrucciones de instalación incluidas con el DT400.

Requisitos del sistema

Sistemas operativos: Microsoft Windows Vista®, XP (SP1 y SP2), y 2000 (SP4)

Correo electrónico: Microsoft Outlook (2000, 2002, 2003 y 2007 con POP3/SMTP y Exchange Server)* Lotus Notes 6.5 y 7.0 con POP3/SMTP y Domino* Outlook Express (5.0 y 6.0), Windows Mail, y Mozilla Thunderbird 1.5 y 2.0

Navegador de internet: Windows Internet Explorer (5.0 – 7.0) y Mozilla Firefox (1.5 y 2.0)

* Los sistemas remotos requieren una conexión a VPN

Creación de perfiles Migo en su ordenador

1. Conecte el DT400 a un puerto USB del ordenador.
2. El DT400 aparecerá en Mi Pc (Ordenador en Vista) como Kingston (Disco extraíble en Windows 2000). Haga doble clic en la unidad Kingston para acceder a la aplicación Migo.
3. Haga doble clic en MigoSync.exe (Figura 1) para iniciar Migo.



Figura 1: MigoSync.exe

4. Una vez extraídos los archivos de Migo en el ordenador, aparecerá la pantalla de bienvenida de MigoSync (Figura 2).

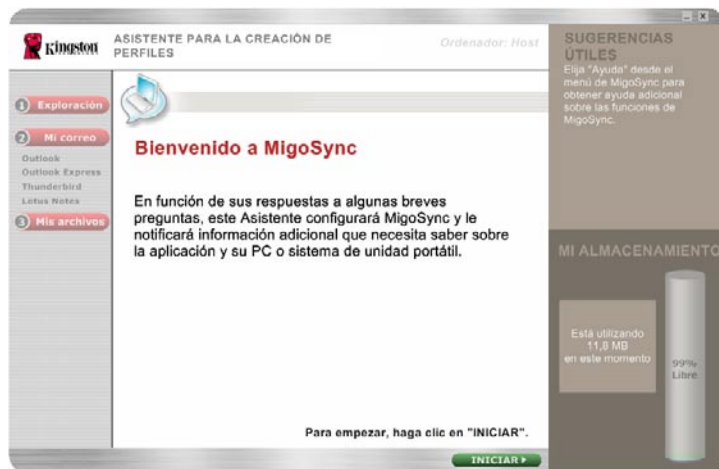


Figura 2: Bienvenido a MigoSync

5. Haga clic en **INICIAR** para iniciar el asistente para la creación de perfiles en MigoSync.
6. Antes de continuar, debe aceptar el contrato de licencia.
7. Cree un alias para su nuevo perfil en Migo (Figura 3).



Figura 3: Alias de su perfil en Migo

8. Haga clic en **SIGUIENTE** para continuar.
9. Puede incluir su página de inicio en Internet, sus favoritos y otras configuraciones de Internet en su perfil Migo seleccionando "Incluir la configuración de mi explorador...". Ponga una marca de verificación al lado del (de los) navegador(s) (p.ej. Internet Explorer, Mozilla Firefox) que desee sincronizar con su perfil de Migo. (Figura 4). Haga clic en **SIGUIENTE** para continuar.

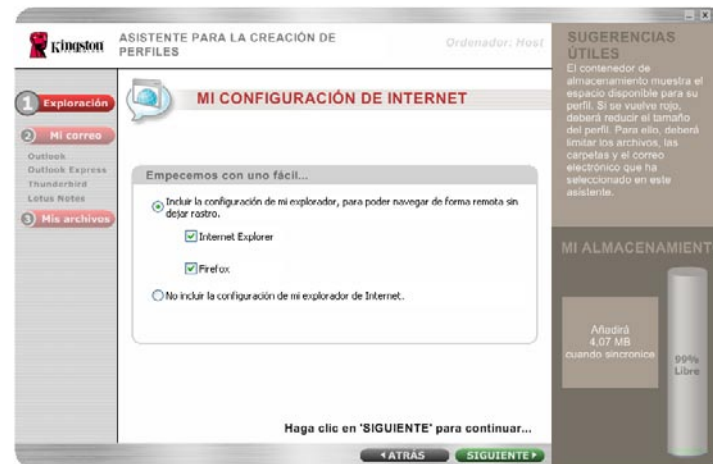


Figura 4: Configuración de Internet

10. A continuación podrá escoger el programa de correo electrónico que desee sincronizar. Coloque una marca de verificación al lado de los programas de correo electrónico (Figura 5) que desee sincronizar (p.ej Microsoft Outlook, Outlook Express, Mozilla Thunderbird, Lotus Notes, Universal Mail*). Haga clic en **SIGUIENTE** para configurar sus ajustes de correo electrónico.

Nota: consulte el archivo de ayuda de la aplicación MigoSync para obtener información adicional sobre Universal Mail)

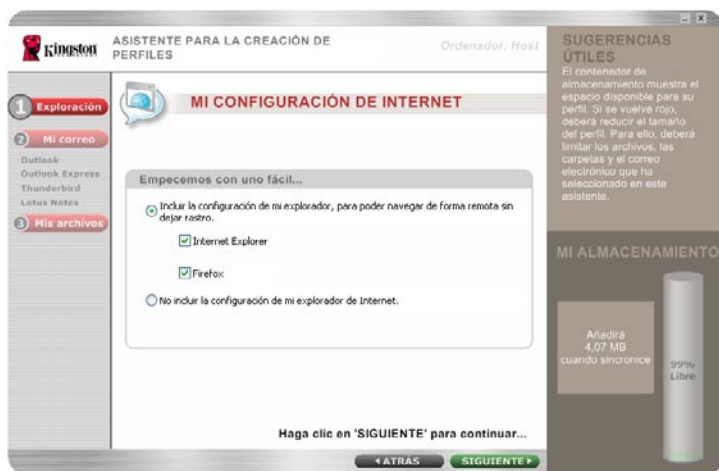


Figura 5: Añadir cuentas de correo electrónico

11. Para incluir todos los elementos de Entrada, Borrador, Enviados, etc. de Microsoft Outlook, Outlook Express, Lotus Notes y/o Mozilla Thunderbird en su Perfil de Migo, seleccione "Seleccionar todo". Si desea sincronizar elementos creados dentro de unos límites de tiempo específicos, seleccione "Deseo limitar los elementos ...". Haga clic en el menú desplegable para seleccionar un límite temporal para cada elemento (Figura 6). Haga clic en **SIGUIENTE** para continuar.

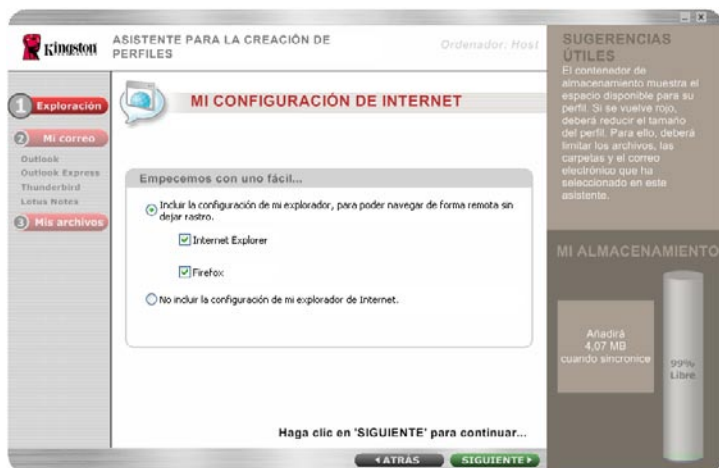


Figura 6: Configuración del correo electrónico

Nota: Si ha elegido limitar los elementos de correo, cuando elimina la marca de verificación que aparece al lado de un elemento, éste no se incluye en la sincronización.

12. Ahora configurará sus archivos de datos para la sincronización (Figura 7). Para incluir todos los archivos situados en su Escritorio y en su carpeta Mis documentos, seleccione "Incluir todas las carpetas de "Escritorio" y "Mis Documentos". Si lo selecciona, tendrá la opción de "Excluir las carpetas "Mi música", "Mis vídeos" y "Mis imágenes"

Nota: La opción "Excluir las carpetas "Mi música", "Mis vídeos" y "Mis imágenes"" no está disponible en Windows Vista.



Figura 7: Configuración de archivos

13. Haga clic en **SIGUIENTE** para continuar.
14. Haga clic en **TERMINAR** para sincronizar los archivos y carpetas, la configuración de internet y los elementos del correo electrónico en el DT400.

Acceso a su perfil de Migo desde un ordenador como invitado

1. Conecte el DT400 a un puerto USB disponible.
2. El DT400 aparecerá en Mi Pc (Ordenador en Vista) como Kingston (Disco extraíble en Windows 2000). Haga doble clic en Kingston para acceder a la aplicación MigoSync.
3. Haga doble clic en MigoSync.exe para ejecutar Migo.

- En la parte superior 4. del escritorio aparecerá la pestaña de Migo (Figura 8). Haga clic en la imagen del perfil de Migo (escritorio) para acceder a su perfil de Migo.

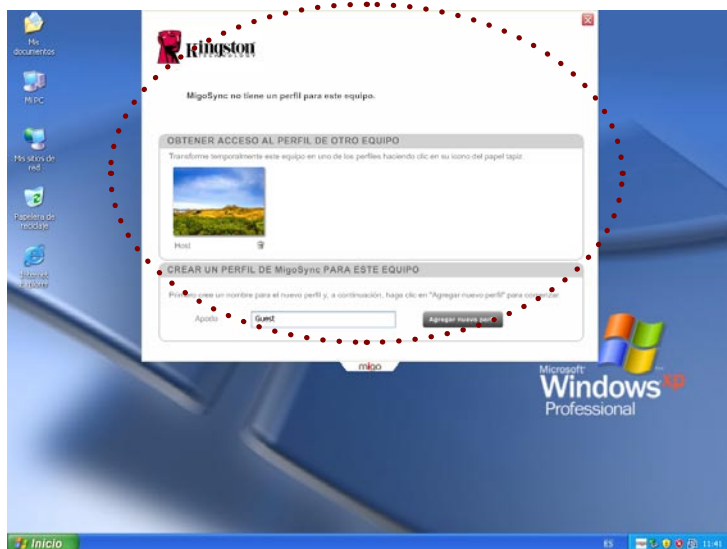


Figura 8: Migo Tab

- Una vez que se ha cargado el perfil de Migo, puede trabajar con sus archivos y correos electrónicos de la misma manera que en el ordenador de su casa.
- Haga clic en la pestaña de Migo o en el botón de Desconexión que encontrará en la Barra de tareas para salir del perfil de Migo (Figura 9).

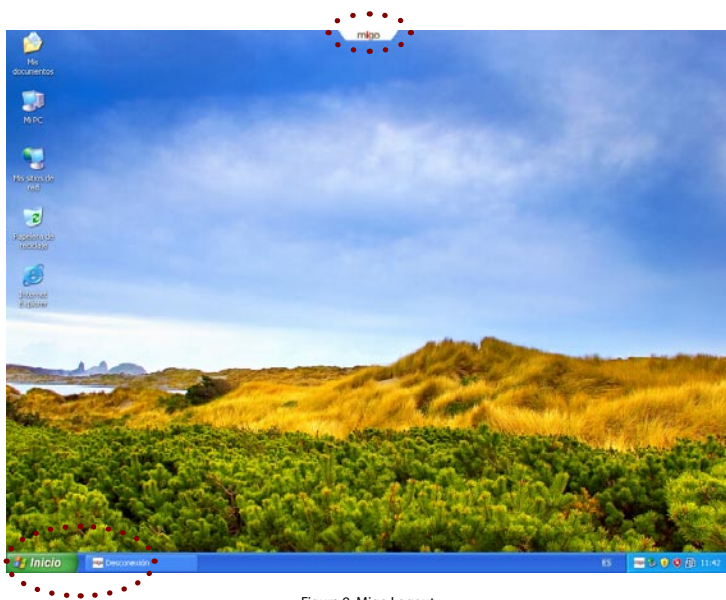


Figura 9: Migo Logout

Sincronización de sus datos con su ordenador doméstico

- Conecte el DT400 a un puerto USB disponible.
- El DT400 aparecerá en Mi Pc (Ordenador en Vista) como Kingston (Disco extraíble en Windows 2000). Haga doble clic en la unidad Kingston para acceder a la aplicación Migo.
- Haga doble clic en MigoSync.exe para ejecutar Migo.
- Aparecerá una pantalla que indicará "Su perfil ha cambiado" (Figura 10).
- Haga clic en **SINCRONIZAR AHORA** para actualizar su ordenador con los cambios realizados en los archivos y en los correos electrónicos en su Perfil de Migo.

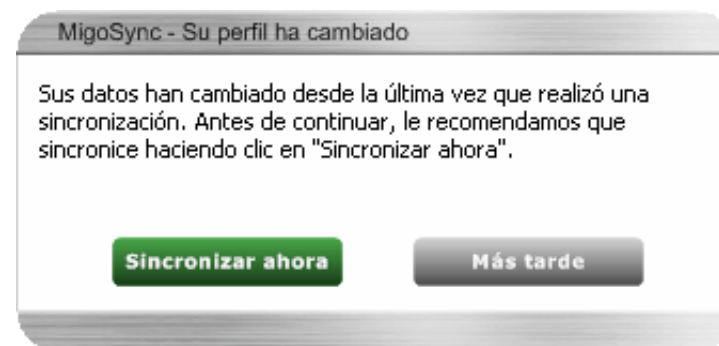


Figura 10: Su perfil ha cambiado

- Una vez finalizada la sincronización aparecerá un Mensaje Migo de confirmación.

Para obtener las instrucciones completas, consulte el archivo de ayuda de Migo a través de la aplicación Migo.

Schnellanleitung

DataTraveler® 400 - Migo (DT400)

Informationen zur Hardware-Installation entnehmen Sie bitte der Anleitung zur Hardware-Installation, die im Lieferumfang des DT400 enthalten ist.

Systemanforderungen

Betriebssystem: Microsoft Windows Vista®, XP (SP1 und SP2) und 2000 (SP4)

E-Mail: Microsoft Outlook (2000, 2002, 2003, und 2007 mit POP3/SMTP und Exchange Server)*; Lotus Notes 6.5 und 7.0 mit POP3/SMTP und Domino*; Outlook Express (5.0 und 6.0), Windows Mail und Mozilla Thunderbird 1.5 und 2.0

Webbrowser: Windows Internet Explorer 5.0 – 7.0 sowie Mozilla Firefox 1.5 und 2.0

* Remote-Systeme benötigen eine VPN-Verbindung

Erstellen von Migo-Profilen auf Ihrem Host-Computer

1. Verbinden Sie den DT400 mit dem USB-Anschluss des Computers.
2. DT400 erscheint in „Mein Computer“ („Computer“ unter Vista) als „Kingston“ („Wechsel Laufwerk“ in Windows 2000). Doppelklicken Sie auf das Kingston-Laufwerk, um die Migo-Anwendung aufzurufen.
3. Doppelklicken Sie auf MigoSync.exe (Abb. 1), um Migo zu starten.



Abbildung 1: MigoSync.exe

4. Die Migo-Dateien werden auf den Computer extrahiert. Anschließend wird der Willkommensbildschirm von MigoSync eingeblendet (Abb. 2).



Abbildung 2: Willkommen bei MigoSync

5. Klicken Sie auf **STARTEN**, um den Proflassistenten von MigoSync zu starten.
6. Akzeptieren Sie die Lizenzvereinbarung.
7. Geben Sie nun einen Nicknamen für Ihr neues Migo-Profil ein (Abb. 3).



Abbildung 3: Nickname des Migo-Profiles

8. Klicken Sie auf **WEITER**, um fortzufahren.
9. Sie haben die Möglichkeit, Ihre Internet-Homepage, Favoriten und andere Internet-Einstellungen in Ihr Migo-Profil aufzunehmen, indem Sie „Eigene Browser-Einstellungen einschließen...“ auswählen. Aktivieren Sie das Kontrollkästchen für den verfügbaren Browser (z.B. Internet Explorer, Mozilla Firefox), der mit Ihrem Migo-Profil synchronisiert werden soll. (Abbildung 4). Klicken Sie auf **WEITER**, um fortzufahren.



Abbildung 4: Internet-Einstellungen

- Nun wählen Sie E-Mail-Programme zur Synchronisierung aus (Abbildung 5). Aktivieren Sie das Kontrollkästchen für die E-Mail-Programme, die synchronisiert werden sollen (z.B. Microsoft Outlook, Outlook Express, Mozilla Thunderbird, Lotus Notes, Universal Mail*). Klicken Sie auf **WEITER**, um Ihre E-Mail-Einstellungen zu konfigurieren.

* **Hinweis:** Zeigen Sie die Hilfedatei mit der MigoSync-Anwendung an, um weitere Informationen zu Universal Mail zu erhalten.

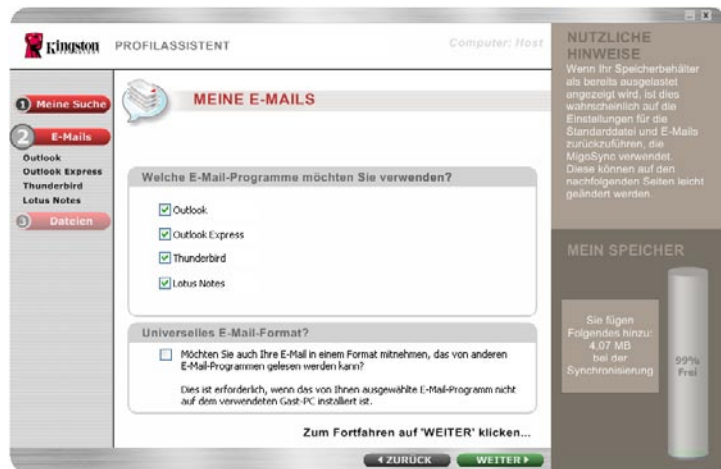


Abbildung 5: Hinzufügen von E-Mail-Konten

- Um alle E-Mail-Eingänge, Entwürfe und gesendeten Nachrichten von Microsoft Outlook, Outlook Express, Mozilla Thunderbird und/oder Lotus Notes zu berücksichtigen, wählen Sie „Alle übernehmen“. Wenn Sie nur Teile, z.B. nur Posteingang oder -ausgang einschließen oder auch den Zeitraum für die Synchronisation einschränken möchten, bestimmen Sie dies über die Option „Ich möchte die Outlook-Objekte, die in diesem Profil eingeschlossen werden, beschränken“ und die jeweiligen Dropdown-Pfeile für den gewünschten Zeitraum (Abbildung 6). Klicken Sie auf **WEITER**, um fortzufahren.

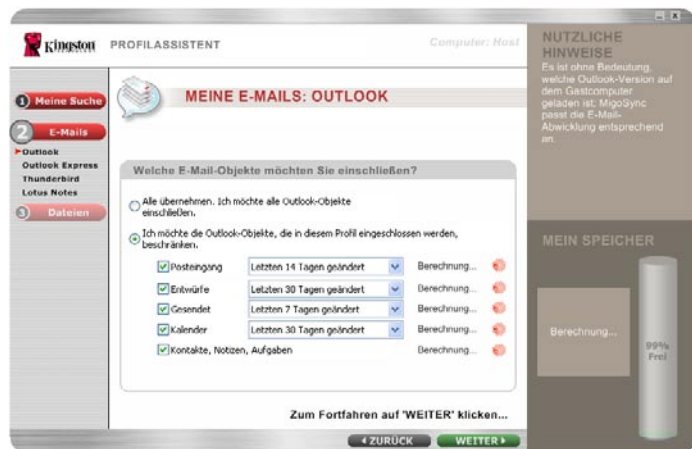
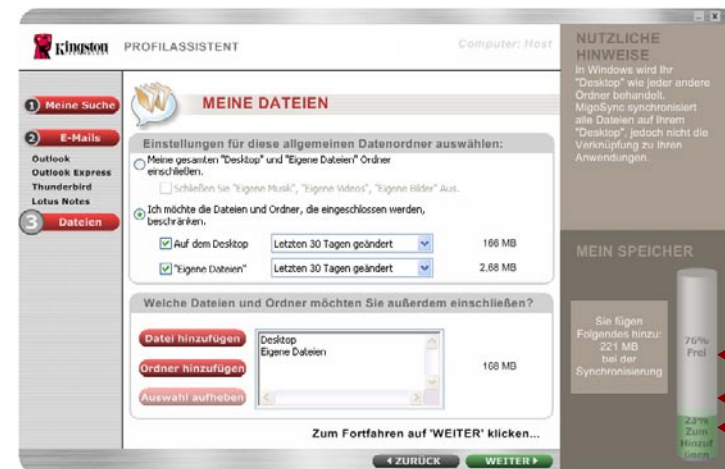


Abbildung 6: E-Mail-Konfiguration

Hinweis: Wenn Sie sich für die Beschränkung der E-Mail-Elemente entschieden haben, werden diese aus der Synchronisierung ausgenommen, sobald Sie das jeweilige Kontrollkästchen deaktivieren.

- Nun können Sie Ihre Dateien zur Synchronisierung konfigurieren (Abbildung 7). Um alle auf dem Desktop und im Ordner „Eigene Dateien“ befindlichen Dateien zu berücksichtigen, wählen Sie die Option „Meine gesamten ‚Desktop‘ und ‚Eigene Dateien‘ Ordner einschließen“. Sie haben dann die Option „Ordner „Eigene Musik“, „Eigene Videos“, „Eigene Bilder“ ausschließen“. Dies aktiviert die Option „Schließen Sie ‚Eigene Musik‘, ‚Eigene Videos‘, ‚Eigene Bilder‘ aus“.

Hinweis: Die Option „Schließen Sie ‚Eigene Musik‘, ‚Eigene Videos‘, ‚Eigene Bilder‘ aus.“ wird unter Windows Vista nicht unterstützt.



TIPP
Die „Mein Speicher“-Säule auf der rechten Seite des Assistenten zeigt den freien und belegten Speicherplatz an und gibt an, wie viel Speicherplatz für die Dateisynchronisierung benötigt wird. Wenn Sie Dateien für die Synchronisierung hinzufügen, wird die Speicherplatzanzeige in der Säule laufend aktualisiert. Wenn die Säule rot wird, gehen Sie zurück und wählen Sie weniger Dateien für die Synchronisierung aus.

← (Grau) Freier Speicherplatz
← (Grün) Zu synchronisierende Dateien
← (Violett) Belegter Speicherplatz

Abbildung 7: Hinzufügen von Dateien

- Klicken Sie auf **WEITER**, um fortzufahren.
- Klicken Sie auf **BEENDEN**, um die Dateien und Ordner, Internet-Einstellungen und E-Mails auf dem Laufwerk zu synchronisiere.

Anmeldung mit Ihrem Migo-Profil auf einem Gast-Computer

- Verbinden Sie den DT400 mit einem freien USB-Anschluss.
- DT400 erscheint in „Mein Computer“ („Computer“ unter Vista) als „Kingston“ („Wechsellaufwerk“ in Windows 2000). Doppelklicken Sie auf „Kingston“ um die MigoSync-Anwendung aufzurufen.
- Doppelklicken Sie auf MigoSync.exe, um Migo zu starten.

- Die Migo-Registerkarte erscheint am oberen Rand des Desktops (Abbildung 8). Klicken Sie auf das Migo-Profil- (Desktop-) Bild, um sich mit Ihrem Migo-Profil.

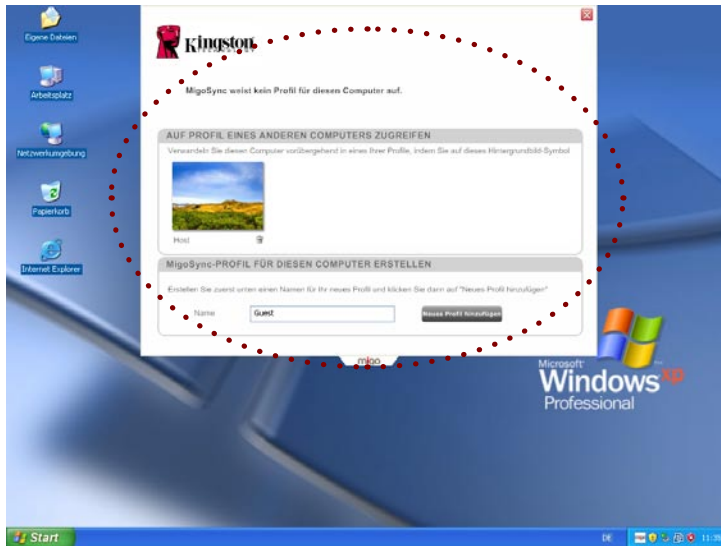


Abbildung 8: Die Migo-Registerkarte

- Sobald das Migo-Profil geladen wurde, können Sie Ihre Dateien und E-Mails genauso wie auf Ihrem Host-Computer bearbeiten.
- Klicken Sie auf die Migo-Registerkarte oder die Schaltfläche „Abmelden“ in der Taskleiste, um Ihr Migo-Profil abzumelden (Abbildung 9).

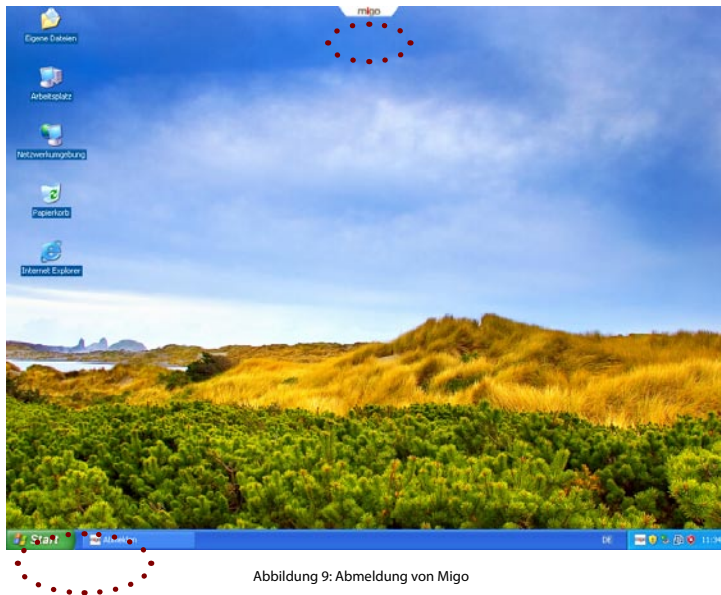


Abbildung 9: Abmeldung von Migo

Synchronisieren von Daten mit Ihrem Host-Computer

- Verbinden Sie den DT400 mit einem freien USB-Anschluss.
- DT400 erscheint in „Mein Computer“ („Computer“ unter Vista) als „Kingston“ („Wechsellaufwerk“ in Windows 2000). Doppelklicken Sie auf „Kingston“, um die MigoSync-Anwendung aufzurufen.
- Doppelklicken Sie auf MigoSync.exe, um Migo zu starten.
- Nun wird das Fenster „Ihr Profil wurde geändert“ angezeigt (Abbildung 10).
- Klicken Sie auf **„Jetzt synchronisieren“**, um den Heim-Computer mit den Änderungen an den Dateien und E-Mails in Ihrem Migo-Profil zu aktualisieren.

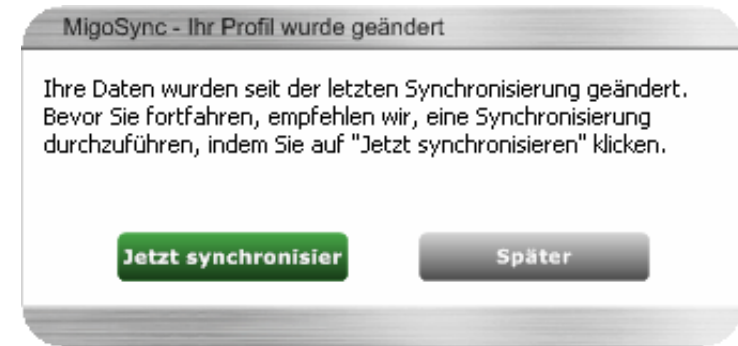


Abbildung 10: Das Fenster „Ihr Profil wurde geändert“

- Sobald die Synchronisierung abgeschlossen ist, wird eine Migo-Bestätigungsmeldung angezeigt.

Umfassende Anleitungen entnehmen Sie bitte der Migo-Hilfedatei, die Sie über die Migo-Anwendung anzeigen können.

Guide de démarrage rapide

DataTraveler® 400 - Migo (DT400)

Pour installer l'équipement, veuillez vous référer aux instructions d'installation du matériel qui accompagnent le DT400.

Configuration système

Système d'exploitation : Microsoft Windows Vista®, XP (SP1 et SP2) ou 2000 (SP4)

Messagerie électronique : Microsoft Outlook (2000, 2002, 2003 ou 2007 avec POP3/SMTP et Exchange Server)*, Lotus Notes 6.5 ou 7.0 avec POP3/SMTP et Domino*, Outlook Express (5.0 ou 6.0), Windows Mail et Mozilla Thunderbird 1.5 ou 2.0

Navigateur Web : Windows Internet Explorer (5.0 – 7.0) et Mozilla Firefox (1.5 et 2.0)

* Les systèmes à distance requièrent une connexion de RPV.

Créer un ou plusieurs profils Migo sur votre ordinateur hôte

1. Connectez le DT400 au port USB de l'ordinateur.
2. Le DT400 s'affiche dans Poste de travail (Ordinateur sous Windows Vista) sous le nom Kingston (disque amovible sous Windows 2000). Double-cliquez dessus afin d'accéder à l'application Migo.
3. Double-cliquez sur MigoSync.exe (Figure 1) pour lancer Migo.



Figure 1: MigoSync.exe

4. Une fois les fichiers Migo extraits sur votre ordinateur, l'écran de bienvenue de MigoSync s'affiche (Figure 2).



Figure 2: Bienvenue sur MigoSync

5. Cliquez sur **DÉMARRER** pour lancer l'assistant de profil MigoSync.
6. Vous devez accepter les clauses du contrat de licence avant de continuer.
7. Nommez votre nouveau profil Migo (Figure 3).



Figure 3: nom du profil

8. Cliquez sur **SUIVANT** pour continuer.
9. Vous pouvez inclure votre page d'accueil Internet, vos favoris, ainsi que d'autres paramètres Internet, dans votre profil Migo en sélectionnant « Inclure mes paramètres de navigateur... ». Cochez la case du ou des navigateurs disponibles (par exemple, Internet Explorer, Mozilla Firefox) que vous souhaitez synchroniser dans votre profil Migo (figure 4). Cliquez sur **SUIVANT** pour continuer.

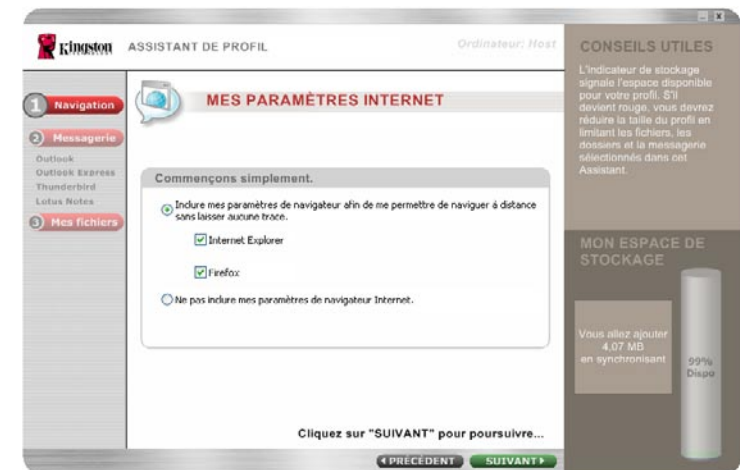


Figure 4 : paramètres Internet

10. Sélectionnez ensuite un ou plusieurs clients de messagerie électronique pour la synchronisation. Cochez la case des programmes de messagerie électronique (figure 5) que vous souhaitez synchroniser (par exemple, Microsoft Outlook, Outlook Express, Mozilla Thunderbird, Lotus Notes, Universal Mail*). Cliquez sur **SUIVANT** pour configurer vos paramètres de messagerie électronique.

* Remarque : pour plus d'informations concernant Universal Mail, consultez le fichier d'aide de l'application MigoSync.

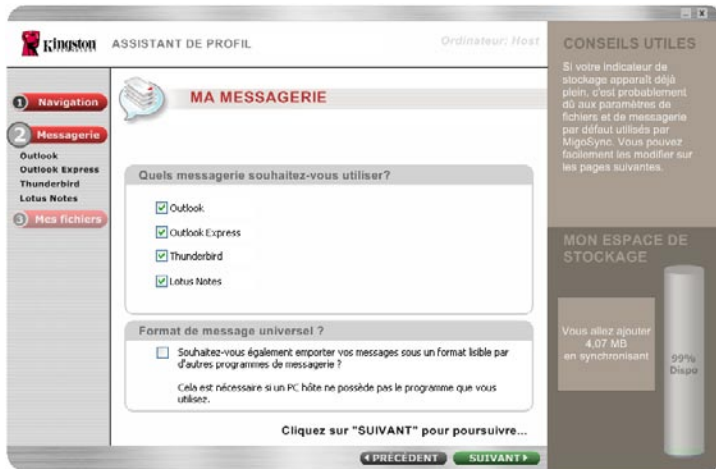


Figure 5 : ajout de comptes de messagerie

11. Pour inclure la totalité des éléments de Microsoft Outlook, d'Outlook Express, de Lotus Notes, et / ou de Mozilla Thunderbird (boîte de réception, brouillons, messages envoyés, etc.) dans votre profil Migo, sélectionnez « Prendre tout ». Si vous préférez synchroniser les éléments créés dans un intervalle de temps particulier, sélectionnez « Je veux limiter les éléments... ». Cliquez sur la flèche de la liste déroulante de chaque type de courrier pour sélectionner un intervalle de temps (figure 6). Cliquez sur **SUIVANT** pour continuer.

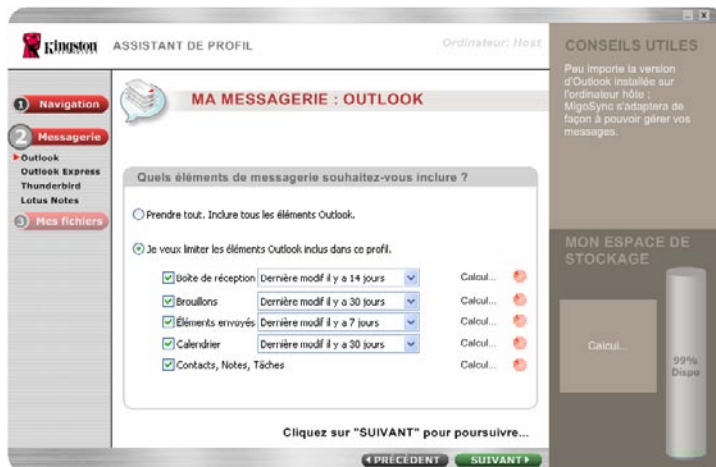


Figure 6 : configuration de la messagerie électronique

Remarque : si vous avez choisi de limiter le nombre d'éléments à synchroniser, décochez tout simplement la case correspondant à des éléments spécifiques pour ne pas les inclure dans la synchronisation.

12. Vous allez à présent configurer vos fichiers de données pour la synchronisation (figure 7). Pour inclure tous les fichiers situés sur votre Bureau et dans le dossier Mes documents, sélectionnez « Inclure l'intégralité des dossiers 'Bureau' et 'Mes documents' ». Vous avez alors la possibilité d'utiliser l'option « Excluez des dossiers 'Ma musique', 'Mes vidéos' et 'mes images' ».

Remarque : l'option « Excluez des dossiers 'Ma musique', 'Mes vidéos' et 'mes images' » n'est pas prise en charge sous Windows Vista.

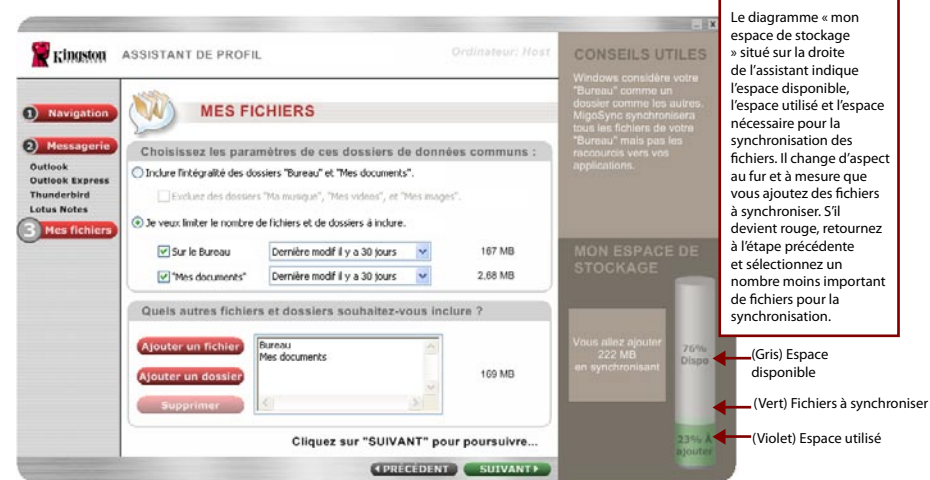


Figure 7 : ajout de fichiers pour la synchronisation

13. Cliquez sur **SUIVANT** pour continuer.

14. Cliquez sur **TERMINER** pour synchroniser les fichiers et les dossiers, les paramètres Internet ainsi que les courriers sur le DT400.

Connexion à votre profil Migo sur un autre ordinateur

1. Connectez le DT400 à un port USB disponible.
2. Le DT400 s'affiche dans Poste de travail (Ordinateur sous Windows Vista) sous le nom Kingston (disque amovible sous Windows 2000). Double-cliquez dessus afin d'accéder à l'application Migo.
3. Double-cliquez sur MigoSync.exe pour lancer Migo.

4. L'onglet Migo s'affiche en haut du Bureau (figure 8). Cliquez sur l'image du profil Migo (Bureau) pour vous connecter à votre profil Migo.

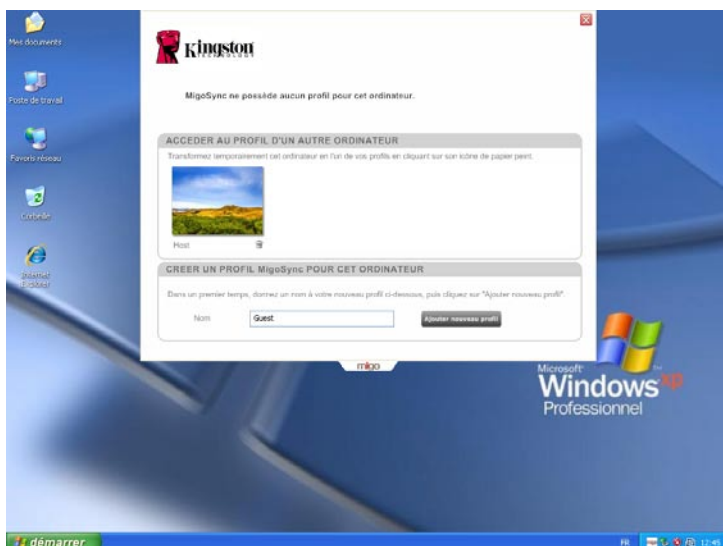


Figure 8 : onglet Migo

5. Une fois le profil Migo chargé, vous pouvez travailler sur vos fichiers et vos courriers électroniques comme vous le feriez sur votre propre ordinateur.
6. Pour quitter le profil Migo, cliquez sur l'onglet Migo ou sur le bouton « **Déconnecter** » situé sur la barre des tâches (figure 9).

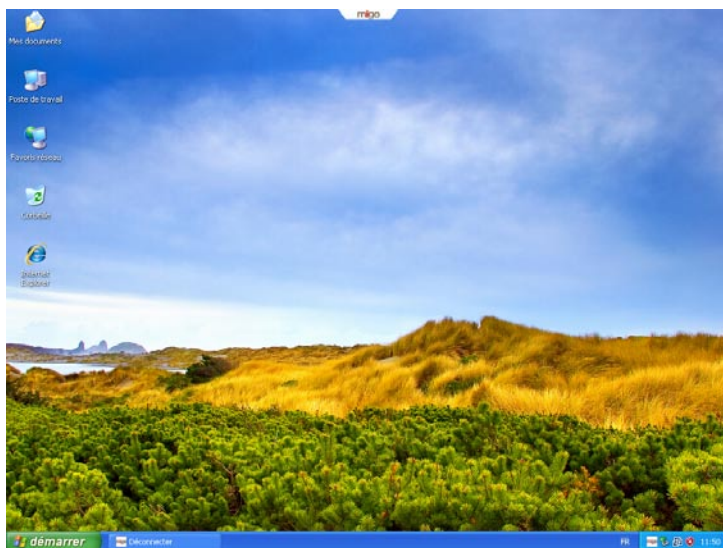


Figure 9 : fermeture de session Migo

Synchronisation de vos données sur votre propre ordinateur

1. Connectez le DT400 à un port USB disponible.
2. Le DT400 s'affiche dans Poste de travail (Ordinateur sous Windows Vista) sous le nom Kingston (disque amovible sous Windows 2000). Double-cliquez dessus afin d'accéder à l'application Migo.
3. Double-cliquez sur MigoSync.exe pour lancer Migo.
4. Une fenêtre contenant le message « Votre profil a changé » s'affiche (figure 10).
5. Cliquez sur **SYNCHRONISER MAINTENANT** pour mettre votre ordinateur à jour avec les modifications apportées aux fichiers et aux courriers électroniques dans votre profil Migo.

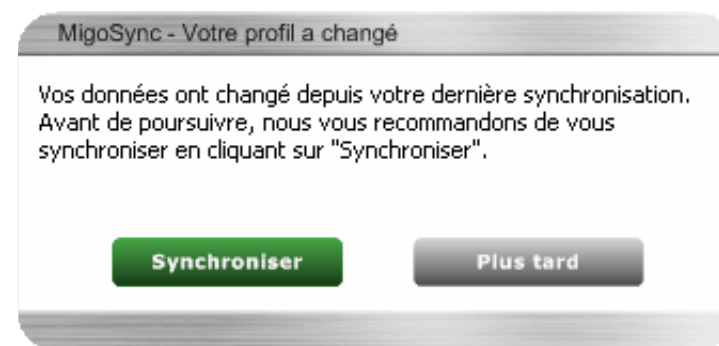


Figure 10 : Votre profil a changé

6. Une fois la synchronisation terminée, un message de confirmation Migo s'affiche.

Pour obtenir des instructions complètes, référez-vous au fichier d'Aide de l'application MigoSync.

Avvio rapido

DataTraveler® 400 - Migo (DT400)

Per l'installazione hardware, consultare le istruzioni per l'installazione hardware fornite unitamente con l'unità DT400.

Requisiti del sistema

Sistema operativo: Microsoft Windows Vista®, XP (SP1 e SP2), ed 2000 (SP4)

Posta elettronica: Microsoft Outlook (2000, 2002, 2003, e 2007 con POP3/SMTP ed Exchange Server)* Lotus Notes 6.5 e 7.0 con POP3/SMTP e Domino*; Outlook Express (5.0 e 6.0), Windows Mail, e Mozilla Thunderbird 1.5 e 2.0

Browser web: Windows Internet Explorer (5.0 – 7.0) e Mozilla Firefox (1.5 e 2.0)

* I sistemi di connessione ad accesso remoto necessitano di una connessione VPN

Creare profili Migo sul computer host

1. Inserire l'unità DT400 nella porta USB del computer.
2. L'unità DT400 comparirà in Risorse del computer (Computer in Vista) come Kingston (Disco rimovibile in Windows 2000). Cliccare due volte sull'unità Kingston per accedere all'applicazione Migo.
3. Cliccare due volte MigoSync.exe (Figura 1) per lanciare Migo.



Figura 1: MigoSync.exe

4. Una volta estratti i file Migo, apparirà lo schermo di benvenuto MigoSync (Figura 2).



Figura 2: Schermo di benvenuto MigoSync

5. Per avviare la procedura guidata di creazione del profilo Migo, fare clic su **START** (Avvia).
6. Per continuare, accettare il contratto di licenza.
7. Creare un soprannome per il nuovo profilo Migo (Figura 3).



Figura 3: Soprannome per il profilo Migo

8. Per continuare, cliccare su **SUCCESSIVO**.
9. È possibile configurare il proprio profilo Migo includendo la propria Home Page, i Preferiti, e altre impostazioni Internet. Per farlo, basta selezionare "Includi le impostazioni del browser..." e selezionare i browser (per es. Internet Explorer, Mozilla Firefox) da sincronizzare nel proprio Profilo Migo. (Figura 4). Per continuare, cliccare su **SUCCESSIVO**.

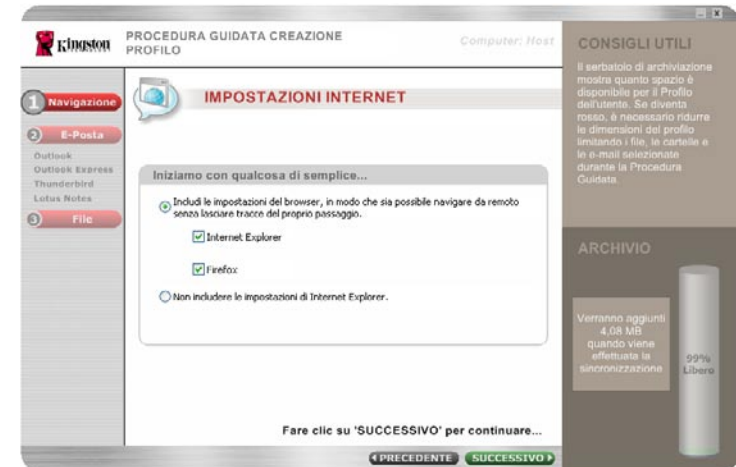


Figura 4: Impostazioni Internet

10. Selezionare quindi i client di posta elettronica da sincronizzare. Per farlo, inserire un segno di spunta accanto ai programmi di posta elettronica (Figura 5) da sincronizzare (per es. Microsoft Outlook, Outlook Express, Mozilla Thunderbird, Lotus Notes, Universal Mail*). Per configurare le impostazioni di posta elettronica, cliccare su **SUCCESSIVO**.

***Nota:** Per ulteriori informazioni su Universal Mail, visualizzare il file Guida Migo dall'applicazione MigoSync.

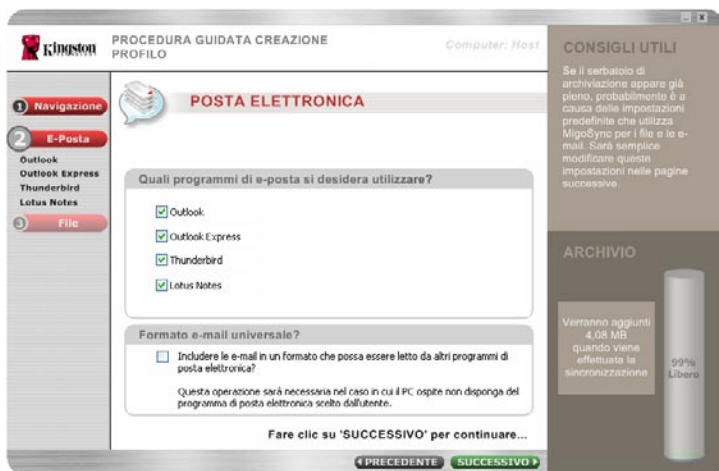


Figura 5: Aggiungere account di posta elettronica

11. Per includere nel proprio Profilo Migo tutti gli elementi di Microsoft Outlook, Outlook Express, Lotus Notes e / o di Mozilla Thunderbird, compresa la Posta in arrivo, le Bozze, la Posta inviata, ecc. selezionare "Includi tutto.". Se si preferisce sincronizzare elementi creati in uno specifico intervallo di tempo, selezionare "Desidero limitare gli elementi...". Cliccare sulle frecce di selezione per selezionare un intervallo di tempo per ogni elemento (Figura 6). Per continuare, cliccare su **SUCCESSIVO**.



Figura 6: Configurazione della posta elettronica

Nota: Se si è scelto di limitare gli elementi della posta elettronica si eliminerà l'elemento stesso dalla Sincronizzazione.

12. A questo punto è possibile configurare i file di dati da sincronizzare (Figura 7). Per includere tutti i file presenti sul proprio desktop e nella cartella Documenti, selezionare "Includi le cartelle Desktop e Documenti". Effettuata la selezione, comparirà l'opzione "Escludi le cartelle Musica, Video e Immagini."

Nota: l'opzione "Exclude "My Music", "My Videos", "My Pictures" Folders." (Escludi le cartelle Musica, Video, Immagini) non è supportata in Windows Vista.

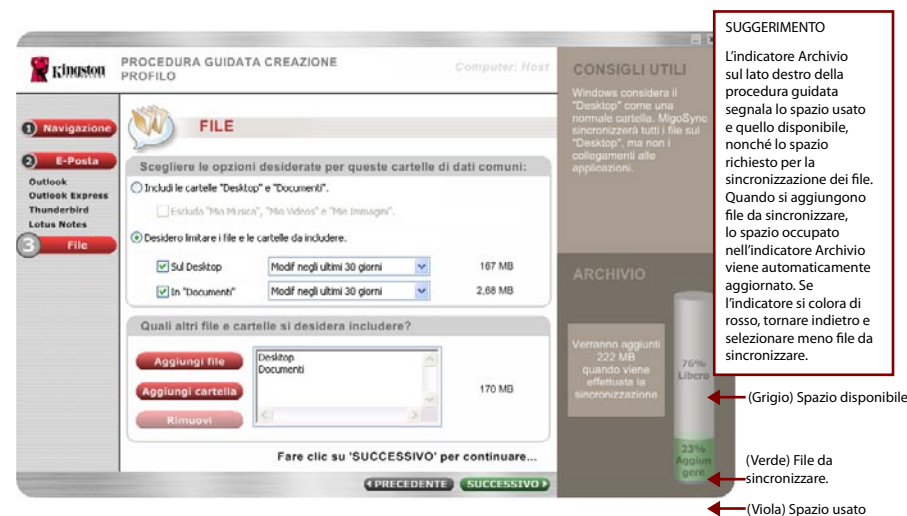


Figura 7: Aggiungere file

13. Per continuare, cliccare su **SUCCESSIVO**.
14. Per sincronizzare sull'unità DT400 i file e le cartelle, le impostazioni di Internet e gli elementi della posta elettronica, cliccare su **FINE**.

Accesso al proprio Profilo Migo da un altro computer

1. Inserire l'unità DT400 in una porta USB libera.
2. L'unità DT400 comparirà in Risorse del computer (Computer in Vista) come Kingston (Disco rimovibile in Windows 2000). Cliccare due volte su Kingston per accedere all'applicazione MigoSync.
3. Cliccare due volte sul file MigoSync.exe per lanciare l'applicazione Migo.

- La scheda Migo comparirà nella parte alta del desktop (Figura 8). Per accedere al proprio Profilo Migo, cliccare sull'immagine del Profilo Migo presente sul desktop.

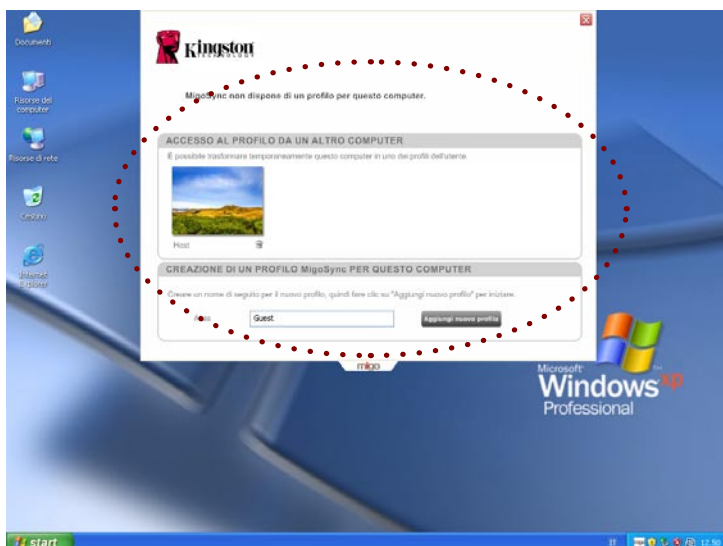


Figura 8: Scheda Migo

- Una volta caricato il Profilo Migo, si potrà lavorare con i propri file e con le proprie e-mail come sul computer di casa.
- Per uscire dal Profilo Migo, cliccare sulla scheda Migo o sul pulsante Disconnetti sulla Barra delle applicazioni (Figura 9).



Figura 9: Disconnessione da Migo

Sincronizzare i propri dati con il computer di casa

- Inserire l'unità DT400 in una porta USB libera.
- L'unità DT400 comparirà in Risorse del computer (Computer in Vista) come Kingston (Disco rimovibile in Windows 2000). Cliccare due volte sull'unità Kingston per accedere all'applicazione Migo.
- Cliccare due volte sul file MigoSync.exe per lanciare l'applicazione Migo.
- Comparirà la schermata con il messaggio "Il profilo è stato modificato" (Figura 10).
- Cliccare su SINCRONIZZA ORA per aggiornare il computer di casa con le modifiche apportate ai file e alle e-mail all'interno del Profilo Migo.

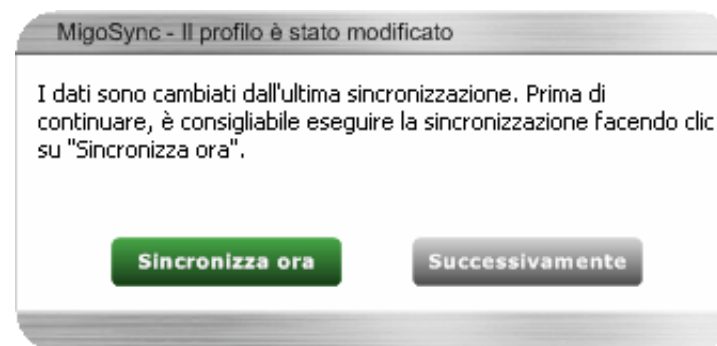


Figura 10: Il profilo è stato modificato

- Completata la procedura di sincronizzazione, comparirà un messaggio Migo di conferma.

Per istruzioni complete, consultare visualizzare il file Guida Migo dall'applicazione MigoSync dall'applicazione Migo.

Início rápido

DataTraveler® 400 - Migo (DT400)

Para a instalação do hardware, consulte as instruções correspondentes que acompanham o DT400.

Requisitos do sistema

Sistema operacional: Microsoft Windows Vista®, XP (SP1 e SP2), e 2000 (SP4)

E-mail: Microsoft Outlook (2000, 2002, 2003, e 2007 com POP3/SMTP e Exchange Server)*; Lotus Notes 6.5 e 7.0 com POP3/SMTP e Domino*; Outlook Express (5.0 e 6.0), Windows Mail, e Mozilla Thunderbird 1.5 e 2.0

Navegador Web: Windows Internet Explorer (5.0 – 7.0) e Mozilla Firefox (1.5 e 2.0)

* Sistemas remotos precisam de conexão VPN.

Criação de perfis do Migo em seu computador host

1. Insira o DT400 na porta USB do computador.
2. O DT400 aparecerá em Meu Computador (Computador no Vista) como Kingston (disco removível no Windows® 2000). Clique duas vezes na unidade Kingston para abrir o aplicativo Migo.
3. Clique duas vezes em MigoSync.exe (Figure 1) para iniciar o Migo.



Figura 1: MigoSync.exe

4. Depois da extração dos arquivos do Migo para seu computador, aparecerão as Boas-vindas do MigoSync (Figura 2).

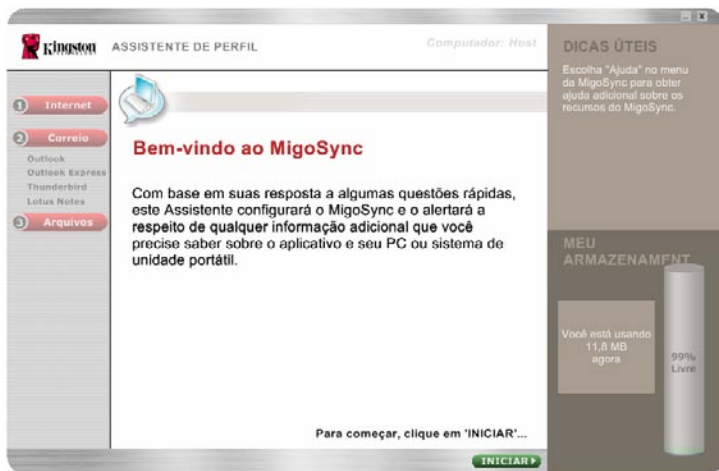


Figura 2: Boas-vindas do MigoSync

5. Clique em **INICIAR** para iniciar o Assistente de Perfil MigoSync.
6. Aceite o contrato de licença para continuar.
7. Agora, crie um apelido para seu novo Perfil do Migo (Figura 3).



Figura 3: Apelido para o perfil do Migo

8. Clique em **"NEXT"** (Avançar) para continuar.
9. É possível incluir sua página inicial da Internet, Favoritos e outras configurações da Internet no perfil do Migo, selecionando "Include my Browser settings..." (Incluir configurações do navegador...). Coloque uma marca de seleção ao lado dos navegadores disponíveis (por exemplo, Internet Explorer, Mozilla Firefox) que deseja sincronizar no perfil do Migo. (Figura 4). Clique em **"NEXT"** (Avançar) para continuar.

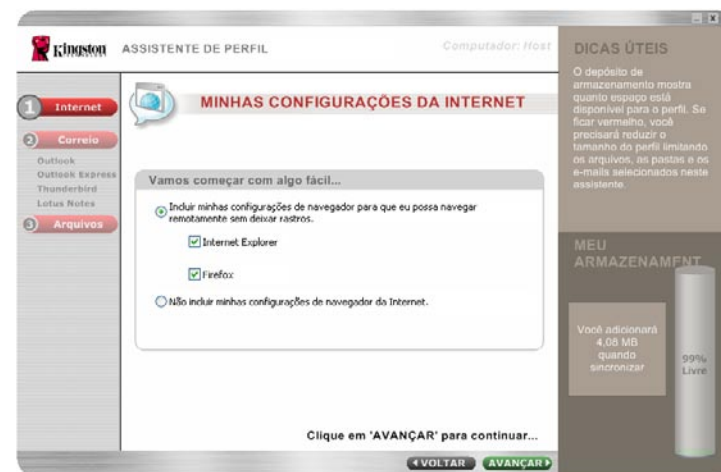


Figura 4: configurações da Internet

10. A seguir, selecione os clientes de e-mail para sincronização. Coloque uma marca de seleção ao lado dos programas de e-mail (figura 5) que deseja sincronizar (por exemplo, Microsoft Outlook, Outlook Express, Mozilla Thunderbird, Lotus Notes, Universal Mail*). Clique em **"NEXT"** (Avançar) para definir as configurações de e-mail.

***Nota:** Visualize o Arquivo de Ajuda através do aplicativo MigoSync para informações adicionais de Correio Universal.

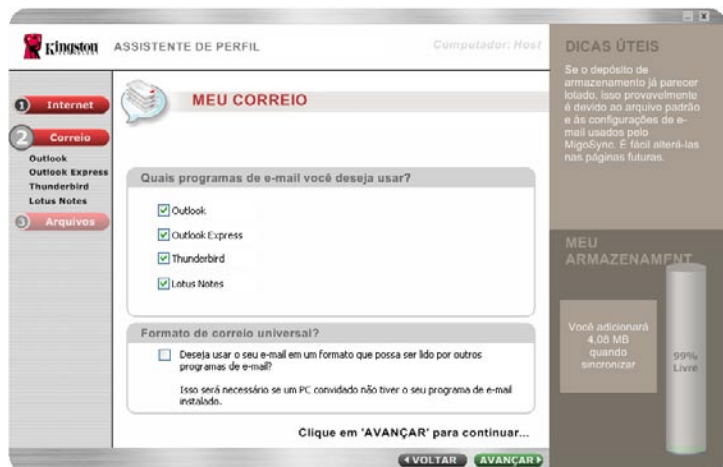


Figura 5: Adição de contas de e-mail

11. Para incluir todos os itens do Microsoft Outlook, Outlook Express, Lotus Notes e/ou Mozilla Thunderbird - Caixa de entrada, Rascunhos, Itens enviados, etc., no perfil do Migo, selecione "Take it all" (Aceitar tudo). Se preferir sincronizar os itens criados num período específico, selecione "I want to limit the ___ items..." (Desejo limitar os itens ___ ...). Clique nas setas suspensas para selecionar um período para cada item (figura 6). Clique em **"NEXT"** (Avançar) para continuar.

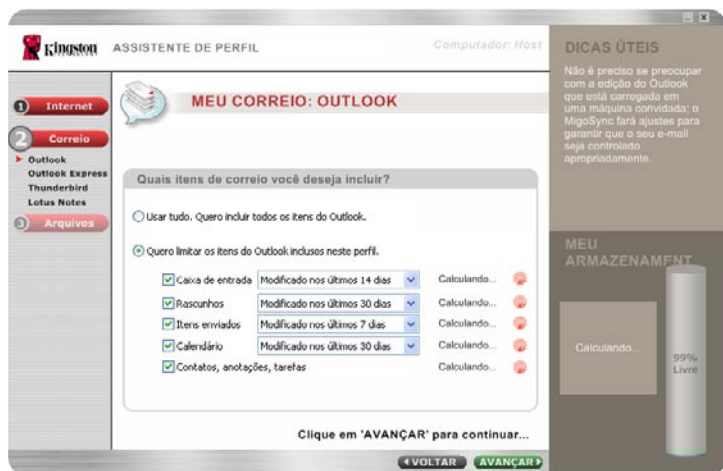


Figura 6: configuração do e-mail

Nota: Se você optou por limitar os itens de correio, remova a marca de seleção exibida ao lado de um item para removê-lo da sincronização.

12. Agora, você vai configurar seus arquivos de dados para sincronização (figura 7). Para incluir todos os arquivos localizados nas pastas Área de trabalho e Meus documentos, selecione "Include my entire "Desktop" and "My Documents" folders." (Incluir minhas pastas "Área de trabalho" e "Meus documentos" inteiras). Ao selecionar, aparecerá a opção "Exclui "My Music", "My Videos", "My Pictures" Folders" (Excluir as pastas "Minha música", "Meus vídeos", e "Minhas imagens").

Nota: a opção "Exclui "My Music", "My Videos", "My Pictures" Folders" (Excluir as pastas "Minha música", "Meus vídeos", e "Minhas imagens") não é suportada no Windows Vista.



Figura 7: configuração os arquivos

13. Clique em **"NEXT"** (Avançar) para continuar.
14. Clique em **"FINISH"** (Concluir) para sincronizar os arquivos e pastas, as configurações da Internet e os itens de e-mail no DT400.

Login do perfil Migo num computador visitante

1. Insira o DT400 numa porta USB disponível.
2. O DT400 aparecerá em Meu Computador (Computador no Vista) como Kingston (disco removível no Windows® 2000). Clique duas vezes em Kingston para abrir o aplicativo MigoSync.
3. Clique duas vezes em MigoSync.exe para iniciar o Migo.

4. A guia Migo aparecerá na parte superior da área de trabalho (figura 8). Clique na imagem do perfil do Migo (Área de trabalho) para fazer login no perfil do Migo.

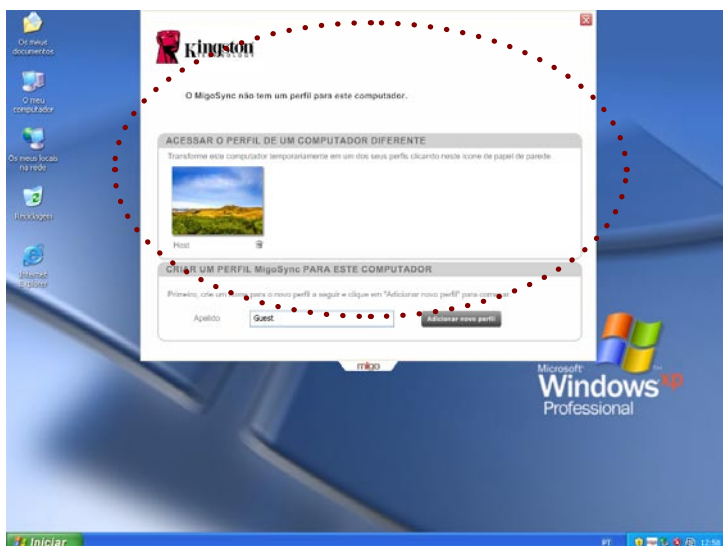


Figura 8: guia Migo

5. Uma vez carregado o perfil do Migo, é possível trabalhar em seus arquivos e e-mails da maneira como faria no computador de sua casa.
6. Clique na guia Migo ou no botão Logout localizado na barra de tarefas, para fazer logout do perfil do Migo (figura 9).

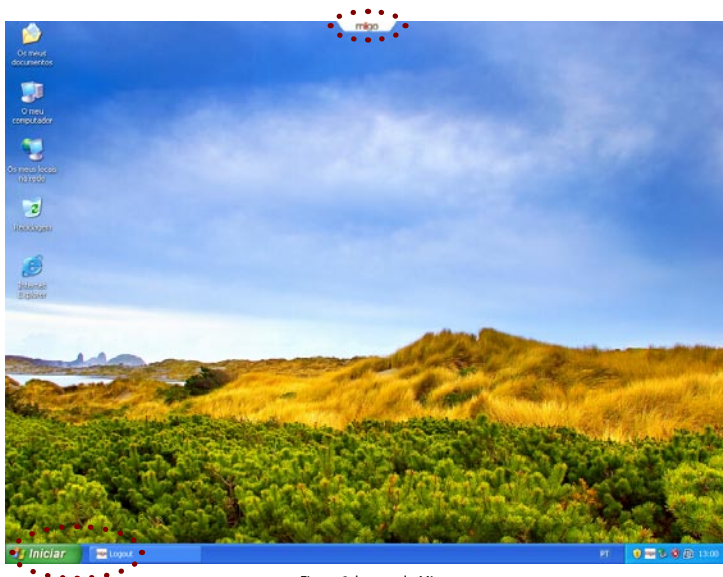


Figura 9: logout do Migo

Sincronize os dados com o computador de sua casa

1. Insira o DT400 numa porta USB disponível.
2. O DT400 aparecerá em Meu Computador (Computador no Vista) como Kingston (disco removível no Windows® 2000). Clique duas vezes na unidade Kingston para abrir o aplicativo Migo.
3. Clique duas vezes em MigoSync.exe para iniciar o Migo.
4. Aparecerá a janela "Your Profile Has Changed" (Seu perfil foi alterado) (figura 10).
5. Clique em **"SYNCHRONIZE NOW"** (Sincronizar agora) para atualizar o computador de sua casa com as alterações feitas nos arquivos e e-mails no perfil do Migo.

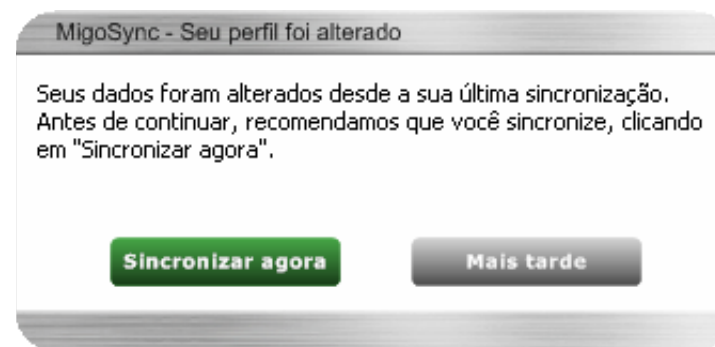


Figura 10: "Your Profile Has Changed" (Seu perfil foi alterado)

6. Ao concluir a sincronização, aparecerá uma mensagem do Migo com uma confirmação.

Para as instruções completas, consulte o arquivo de ajuda do Migo através do próprio aplicativo.

Snelle Start

DataTraveler® 400 - Migo (DT400)

Raadpleeg voor de hardware-installatie de bij de DT400 meegeleverde installatie-instructies voor de hardware.

Systeemeisen

Besturingssysteem: Microsoft Windows Vista®, XP (SP1 en SP2) en 2000 (SP4)

E-mail: Microsoft Outlook (2000, 2002, 2003, en 2007 met POP3/SMTP en Exchange Server)*, Lotus Notes 6.5 en 7.0 met POP3/SMTP en Domino*, Outlook Express (5.0 en 6.0), Windows Mail en Mozilla Thunderbird 1.5 en 2.0

Webbrowser: Windows Internet Explorer (5.0 – 7.0) en Mozilla Firefox (1.5 en 2.0)

* Systemen op afstand vereisen een VPN-verbinding.

Migo-profiel(en) op de hostcomputer maken

1. Sluit de DT400 aan op de USP-poort van de computer.
2. De DT400 wordt in Deze Computer (Computer in Vista) weergegeven als Kingston (Verwisselbare schijf in Windows 2000). Dubbelklik op de Kingston-schijf om toegang te krijgen tot de Migo-toepassing.
3. Dubbelklik op MigoSync.exe (afbeelding 1) om Migo te starten.



Afbeelding 1: MigoSync.exe

4. Zodra de Migo-bestanden op de computer zijn uitgepakt, wordt het MigoSync-welkomsscherm weergegeven (afbeelding 2).



Afbeelding 2: Welkom bij MigoSync

5. Klik op **START** om de MigoSync Profiel Wizard te starten.
6. Ga akkoord met de licentieovereenkomst om verder te gaan.
7. Maak nu een bijnaam voor het nieuwe Migo-profiel (afbeelding 3).



Afbeelding 3: Migo Profielnaam

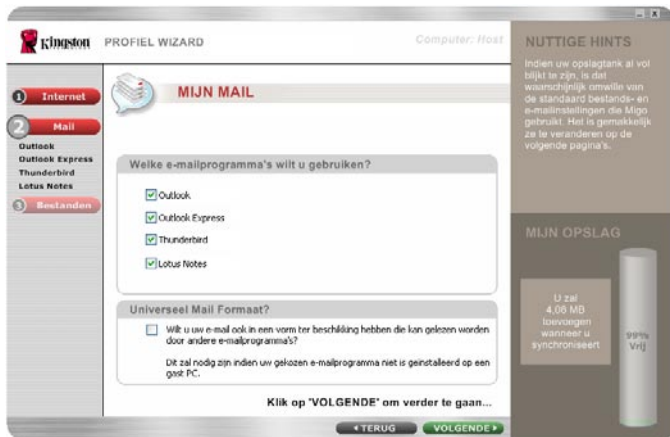
8. Klik op **VOLGENDE** om door te gaan.
9. U kunt uw homepage, favorieten en andere internetinstellingen in uw Migo-profiel opnemen. Selecteer hiervoor de optie "Neem mijn browserinstellingen op..." Vink de beschikbare browser(s) aan (bijvoorbeeld Internet Explorer, Mozilla Firefox) die u met uw Migo-profiel wilt synchroniseren. (Afbeelding 4). Klik op **VOLGENDE** om door te gaan.



Afbeelding 4: internetinstellingen

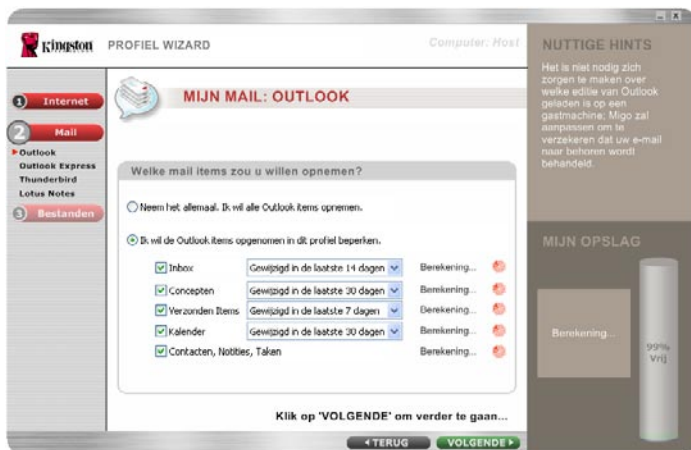
10. In de volgende stap selecteert u de e-mailclient(s) die u wilt synchroniseren. Vink de e-mailprogramma's aan (afbeelding 5) waarvoor u een synchronisatie wilt uitvoeren (bijvoorbeeld Microsoft Outlook, Outlook Express, Mozilla Thunderbird, Lotus Notes, Universal Mail*). Klik op **VOLGENDE** om uw e-mailinstellingen te configureren.

*Opmerking: raadpleeg het Help-bestand via de MigoSync-toepassing voor nadere informatie over Universal Mail.



Afbeelding 5: E-mailaccounts toevoegen

11. Selecteer de optie "Neem het allemaal" om uw volledige Microsoft Outlook, Outlook Express, Lotus Notes en/of Mozilla Thunderbird, uw Postvak IN, alle Concepten en Verzonden items in uw Migo-profiel op te nemen. Als u alleen items wilt synchroniseren die binnen een bepaald tijdvak zijn aangemaakt, selecteert u de optie "Ik wil de ___ items opgenomen in dit profiel beperken". Klik op de vervolgkeuzelijsten om voor elke item een tijdvak te selecteren (afbeelding 6). Klik op **VOLGENDE** om door te gaan.

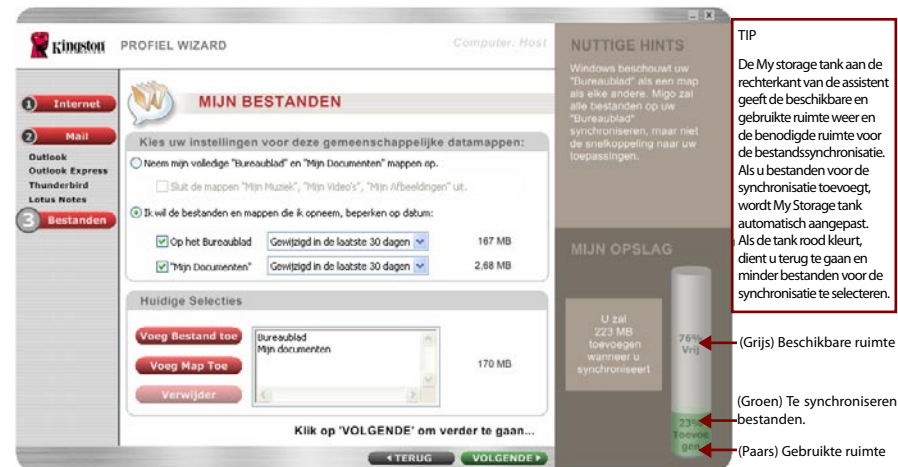


Afbeelding 6: E-mail configureren

Opmerking: Als u de mailitems wilt beperken, verwijdert u het vinkje naast een item om te voorkomen dat het wordt meegenomen in de synchronisatie.

12. Nu configureert u uw gegevensbestanden voor de synchronisatie (afbeelding 7). Selecteer de optie "Neem mijn volledige "Bureaublad" en "Mijn Documenten" mappen op" om alle bestanden van het bureaublad en uit de map Mijn documenten op te nemen. Indien geselecteerd, krijgt u de volgende optie: "Sluit de mappen "Mijn Muziek", "Mijn video's", "Mijn Afbeeldingen" uit."

Opmerking: De optie "Sluit de mappen "Mijn Muziek", "Mijn video's", "Mijn Afbeeldingen" uit." wordt niet ondersteund in Windows Vista.



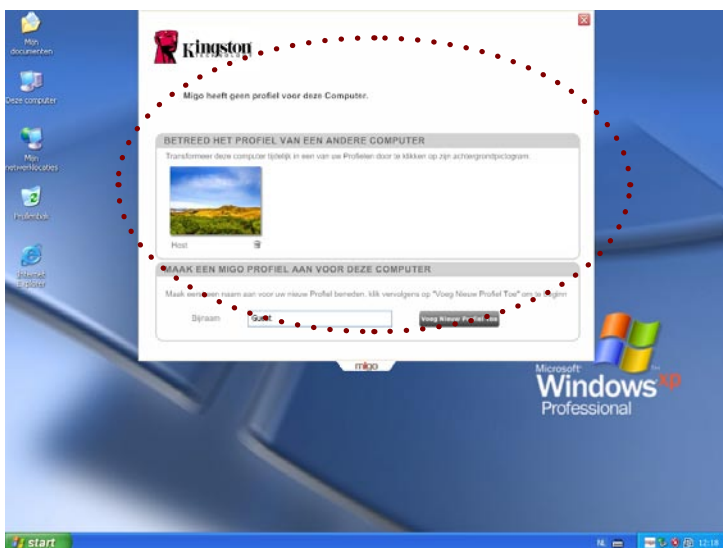
Afbeelding 7: Bestanden toevoegen

13. Klik op **VOLGENDE** om door te gaan.
14. Klik op **VOLTOOIEN** om de bestanden, mappen, internetinstellingen en e-mailitems met de DT400 te synchroniseren.

Toegang tot uw Migo-profiel via een gastcomputer

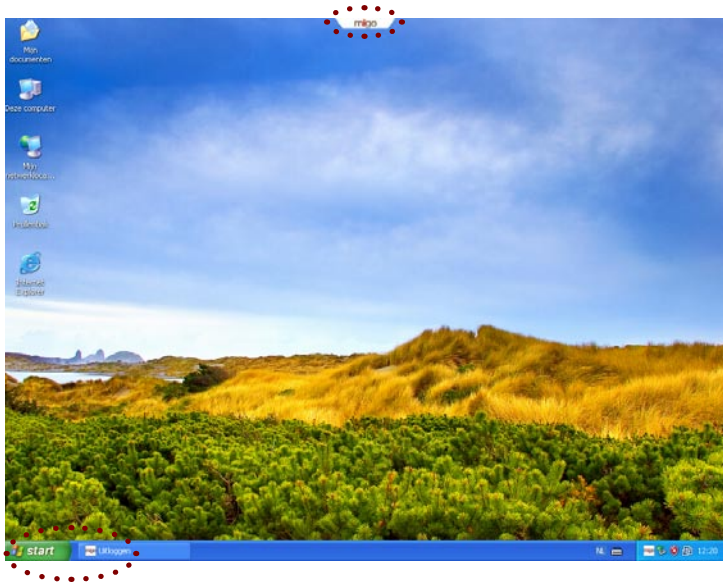
1. Sluit de DT400 aan op de USB-poort van de computer.
2. De DT400 wordt in Deze Computer (Computer in Vista) weergegeven als Kingston (Verwisselbare schijf in Windows 2000). Dubbelklik op Kingston om toegang te krijgen tot de MigoSync-toepassing.
3. Dubbelklik op MigoSync.exe om Migo te starten.

4. Bovenaan het bureaublad (afbeelding 8) verschijnt het Migo-tabblad. Klik op de Migo-profielnaam (bureaublad) om u aan te melden bij uw Migo-profiel.



Afbeelding 8: Migo-tabblad

5. Zodra het Migo-profiel is geladen, kunt u met uw bestanden en e-mails werken alsof u aan uw eigen computer zit.
6. Klik op het Migo-tabblad of de knop Logout in de taakbalk om het Migo-profiel te sluiten (afbeelding 9).



Afbeelding 9: Afmelden bij Migo

Uw gegevens met uw hostcomputer synchroniseren

1. Sluit de DT400 aan op een beschikbare USB-poort.
2. De DT400 wordt in Deze Computer (Computer in Vista) weergegeven als Kingston (Verwisselbare schijf in Windows 2000). Dubbelklik op de Kingston-schijf om toegang te krijgen tot de Migo-toepassing.
3. Dubbelklik op MigoSync.exe om Migo te starten.
4. Het venster "Uw Profiel Is Veranderd" verschijnt (afbeelding 10).
5. Klik op **SYNCHRONISEER NU** om een update voor uw computer uit te voeren, zodat alle bestands- en mailwijzigingen van uw Migo-profiel ook op uw computer bij worden gewerkt.



Afbeelding 10: Uw Profiel Is Veranderd

6. Zodra de synchronisatie is voltooid, verschijnt er een Migo-melding met een bevestiging.

Raadpleeg het Migo-helpbestand via de Migo-toepassing voor de volledige instructies.

Podręcznik szybkiej obsługi

DataTraveler® 400 - Migo (DT400)

Instalację sprzętu opisano w instrukcji dołączonej do DT400.

Wymagania systemowe

System operacyjny: Microsoft Windows Vista®, XP (SP1 i SP2) oraz 2000 (SP4)

Email: Microsoft Outlook (2000, 2002, 2003 i 2007 z POP/SMTP oraz Exchange Server)*; Lotus Notes 6.5 i 7.0 z POP3/SMTP i Domino*; Outlook Express (5.0 i 6.0), Windows Mail, oraz Mozilla Thunderbird 1.5 i 2.0

Przeglądarka internetowa: Windows Internet Explorer (5.0 – 7.0) oraz Mozilla Firefox (1.5 i 2.0)

* Systemy zdalne wymagają połączenia VPN.

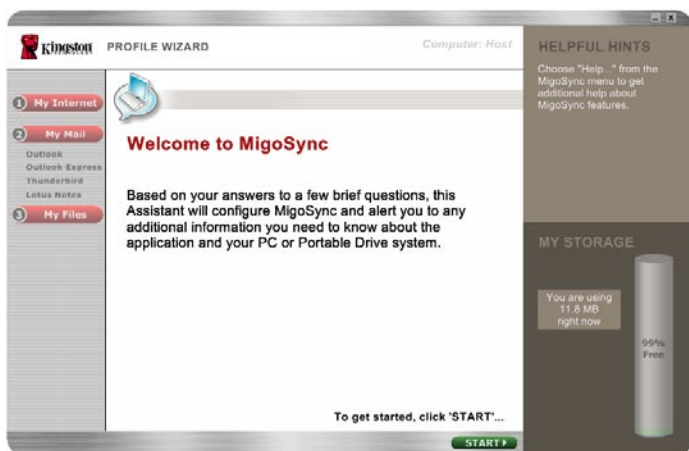
Tworzenie profilu Migo na komputerze

1. Włóż DT400 do portu USB komputera.
2. DT400 pojawi się w oknie Mój komputer (Komputer w Vista) jako Kingston (Dysk wymienny w Windows 2000). Kliknij dwukrotnie napęd Kingston, aby uzyskać dostęp do aplikacji Migo.
3. Kliknij dwukrotnie MigoSync.exe (Ilustracja 1), aby uruchomić program Migo.



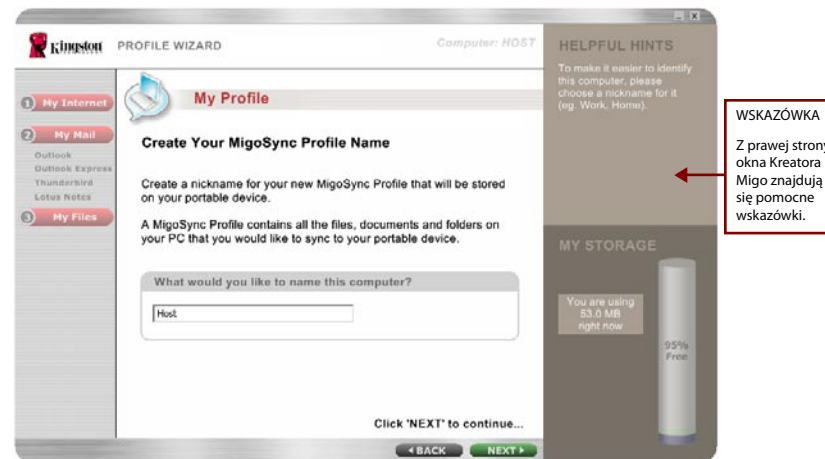
Ilustracja 1: MigoSync.exe

4. Kiedy pliki Migo zostaną przeniesione do komputera, pojawi się ekran powitalny MigoSync (Ilustracja 2).



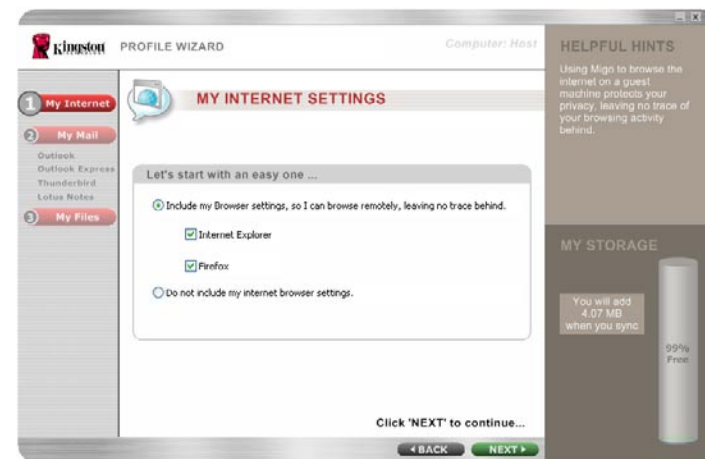
Ilustracja 2: Ekran powitalny MigoSync

5. Kliknij **START**, by uruchomić kreatora profilu MigoSync.
6. Zaakceptuj umowę licencyjną, by kontynuować.
7. Utwórz nazwę nowego profilu Migo (Ilustracja 3).



Ilustracja 3: Nazwa profilu Migo

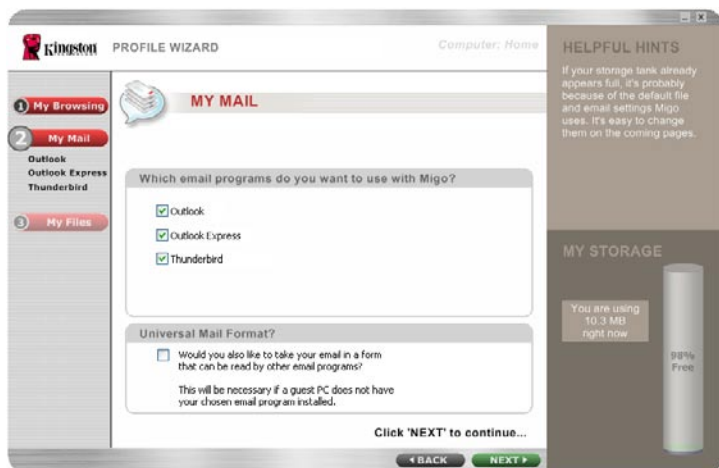
8. Kliknij **DALEJ**, aby kontynuować.
9. W profilu Migo możesz uwzględnić swoją startową stronę internetową, Ulubione i inne ustawienia internetowe, wybierając „Uwzględnij ustawienia moich przeglądarek...” Zaznacz pola przy dostępnych przeglądarkach (np. Internet Explorer, Mozilla Firefox), które chcesz uwzględnić w swoim profilu. (Ilustracja 4). Kliknij **DALEJ**, aby kontynuować.



Ilustracja 4: Ustawienia internetowe

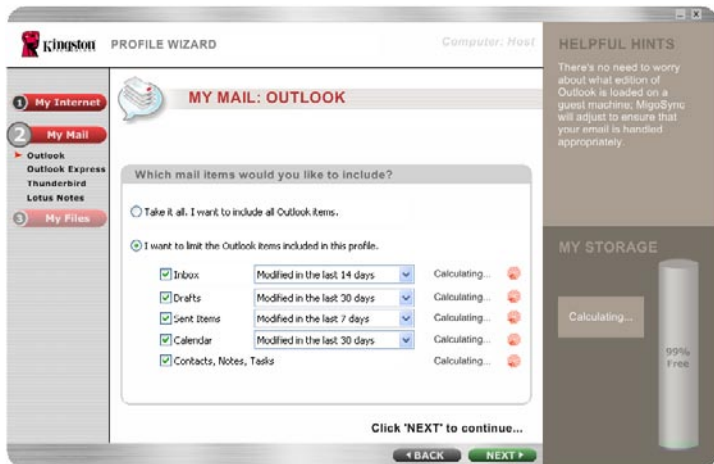
10. Następnie wybierz programy pocztowe, które chcesz synchronizować. Zaznacz pola przy tych programach (Ilustracja 5), które mają być synchronizowane (np. Microsoft Outlook, Outlook Express, Thunderbird, Lotus Notes, Universal Mail*). Kliknij **DALEJ**, aby skonfigurować ustawienia poczty elektronicznej.

***Uwaga:** wyświetl w aplikacji MigoSync plik pomocy, aby dowiedzieć się więcej o Universal Mail.



Ilustracja 5: Dodawanie kont pocztowych

11. Aby w profilu Migo uwzględnić wszystkie elementy programów Microsoft Outlook, Outlook Express, Lotus Notes lub Mozilla Thunderbird – Skrzynkę odbiorczą, Kopie robocze oraz Elementy wysłane, wybierz „Uwzględnij wszystkie.” Jeśli wolisz uwzględnić tylko elementy utworzone w pewnym okresie, wybierz „Chcę ograniczyć elementy...”. Kliknij strzałki, aby wybrać zakres dla każdego elementu (Ilustracja 6). Kliknij **DALEJ**, aby kontynuować.

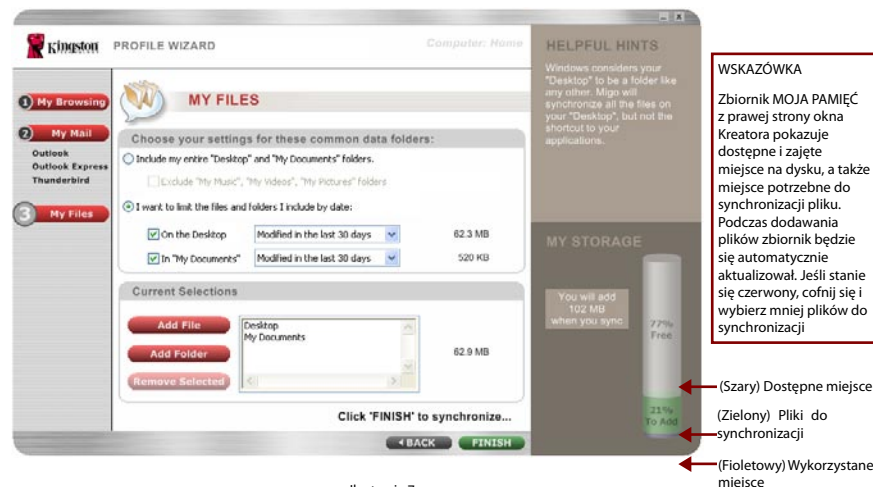


Ilustracja 6: Konfigurowanie poczty elektronicznej

Uwaga: Jeśli wybierzesz ograniczenie elementów poczty, usunięcie znacznika z pola obok elementu spowoduje usunięcie tego elementu z synchronizacji.

12. Teraz skonfigurujesz pliki danych do synchronizacji (Ilustracja 7). Aby uwzględnić wszystkie pliki umieszczone na Pulpicie i w katalogu Moje dokumenty, wybierz „Uwzględnij całe katalogi „Pulpit” i „Moje dokumenty”. Możesz też wybrać opcję „Bez katalogów „Moja muzyka”, „Moje wideo” oraz „Moje obrazy”.

Uwaga: opcja „Bez katalogów „Moja muzyka”, „Moje wideo” oraz „Moje obrazy” nie jest obsługiwana w Windows Vista.



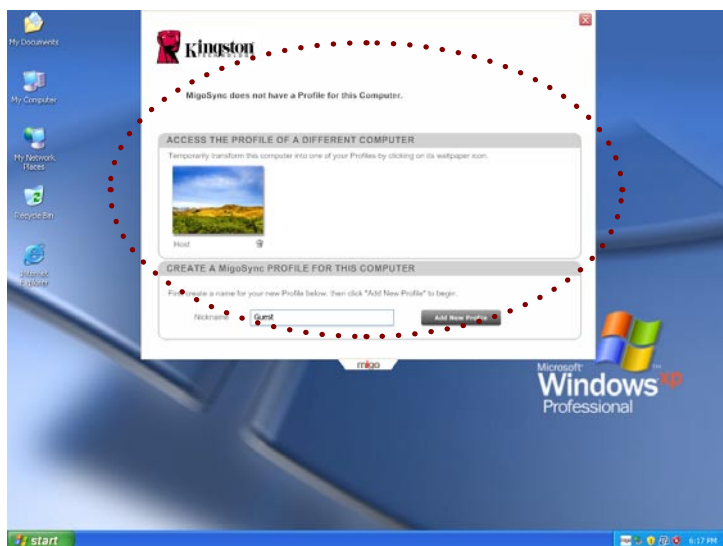
Ilustracja 7

13. Kliknij **DALEJ**, aby kontynuować.
14. Kliknij **ZAKOŃCZ**, aby dokonać synchronizacji plików i katalogów, ustawień internetowych i elementów poczty elektronicznej do DT400.

Logowanie do profilu Migo Profile na innym komputerze

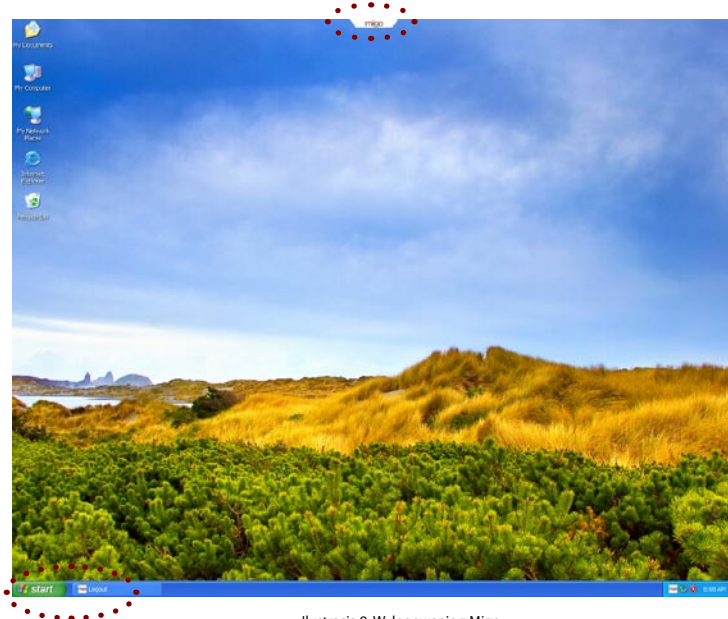
1. Włóż DT400 do portu USB komputera.
2. DT400 pojawi się w oknie Mój komputer (Komputer w Vista) jako Kingston (Dysk wymienny w Windows 2000). Kliknij dwukrotnie napęd Kingston, aby uzyskać dostęp do aplikacji MigoSync.
3. Kliknij dwukrotnie MigoSync.exe, aby uruchomić Migo.

- Na pulpicie u góry pojawi się zakładka Migo (Ilustracja 8). Kliknij nazwę profilu Migo lub obrazek na pulpicie, aby załadować się do profilu.



Ilustracja 8: Zakładka Migo

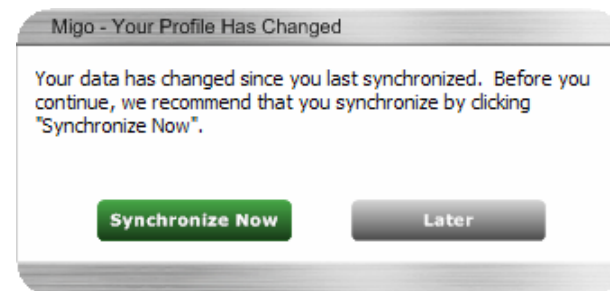
- Po załadowaniu profilu Migo, możesz pracować ze swoimi plikami i pocztą dokładnie tak samo, jak na swoim komputerze.
- Kliknij zakładkę Migo lub przycisk Logout na pasku zadań, aby wylogować się z profilu Migo (Ilustracja 9).



Ilustracja 9: Wylogowanie z Migo

Synchronizacja danych z komputerem domowym

- Włóż DT400 do portu USB komputera.
- DT400 pojawi się w oknie Mój komputer (Komputer w Vista) jako Kingston (Dysk wymienny w Windows 2000). Kliknij dwukrotnie napęd Kingston, aby uzyskać dostęp do aplikacji Migo.
- Kliknij dwukrotnie MigoSync.exe, aby uruchomić Migo.
- Pojawi się ekran „Twój profil uległ zmianie” (Ilustracja 10).
- Kliknij **SYNCHRONIZUJ TERAZ**, aby zapisać na komputerze zmiany wprowadzone w plikach i poczcie w profilu Migo.



Ilustracja 10: Ekran „Twój profil uległ zmianie”

- Po zakończeniu synchronizacji pojawi się wiadomość od Migo zawierająca potwierdzenie.

Pełne instrukcje znajdują się w podręczniku użytkownika Migo na DT400.

Краткое руководство

DataTraveler® 400 - Migo (DT400)

Инструкции по установке приведены в руководстве по установке оборудования, входящем в комплект DT400.

Требования к системе

Операционная система: Microsoft Windows Vista®, XP (SP1 или SP2) и 2000 (SP4)

Электронная почта: Microsoft Outlook (2000, 2002, 2003 и 2007 с серверами POP3/SMTP и Exchange)* Lotus Notes 6.5 и 7.0 с POP3/SMTP и Domino*, Outlook Express (5.0 и 6.0), Windows Mail и Mozilla Thunderbird 1.5 и 2.0

Браузер: Windows Internet Explorer (5.0 и – 7.0) и Mozilla Firefox (1.5 и 2.0)

* Для удаленных систем требуется соединение через VPN

Создание нового профиля (ей) Migo на вашем компьютере Host

1. Подключите DT400 к USB порту компьютера.
2. Устройство DT400 появится в папке Мой компьютер (в Vista — Компьютер) под именем Kingston (в Windows 2000 — съёмный диск). Для запуска приложения Migo дважды щелкните на диске Kingston.
3. Для запуска Migo дважды нажмите на MigoSync.exe (рис. 1).



Рисунок 1. MigoSync.exe

4. После того, как файлы Migo загрузятся на ваш компьютер, появится приветственная заставка MigoSync (рис. 2)

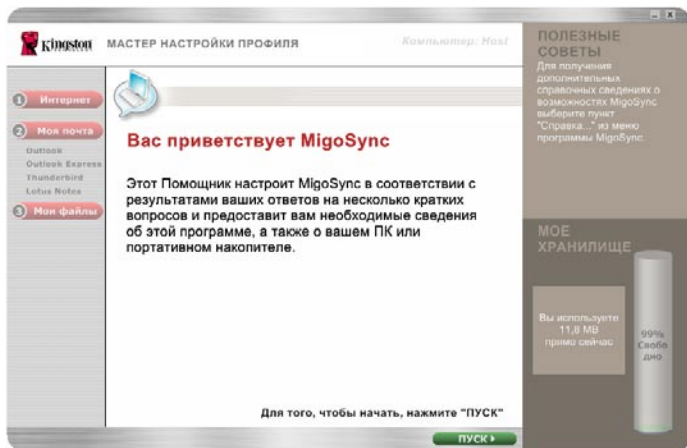


Рисунок 2. Приветствие MigoSync

5. Нажмите на клавишу **START** для запуска профиля MigoSync Wizard.
6. Прежде чем продолжить, ознакомьтесь с лицензионным соглашением.
7. Теперь присвойте имя вашему новому профилю Migo (рис. 3)

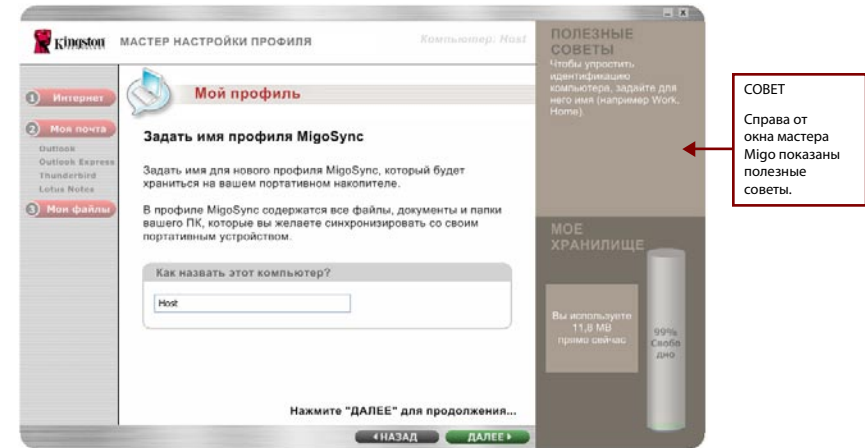


Рисунок 3. Имя профиля Migo

8. Для продолжения нажмите кнопку **ДАЛЕЕ**.
9. В профиль Migo можно включить домашнюю страницу браузера, избранные страницы и другие параметры браузера. Для этого нужно отметить поле «Включить параметры браузера» напротив нужного браузера (например, Internet Explorer или Mozilla Firefox). Рисунок 4. Для продолжения нажмите кнопку **ДАЛЕЕ**.

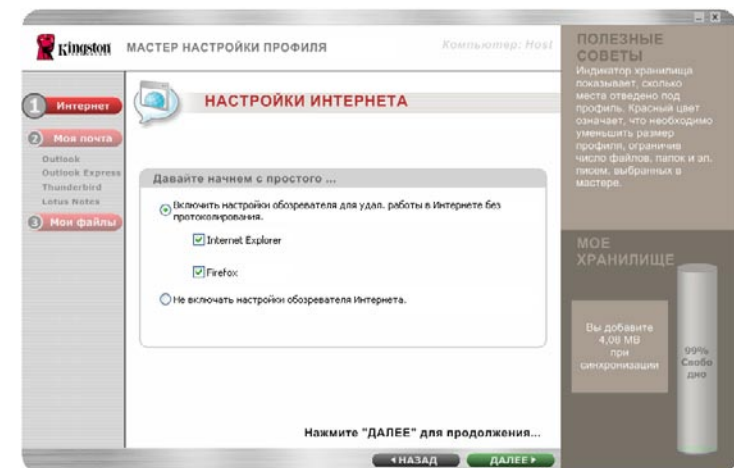


Рисунок 4. Параметры браузера

10. Теперь нужно выбрать клиенты электронной почты для синхронизации. Отметьте программы электронной почты (рис. 5), с которыми вы хотите синхронизировать Migo, например Microsoft Outlook, Outlook Express, Mozilla Thunderbird, Lotus Notes или Universal Mail*. Нажмите кнопку **ДАЛЕЕ** для настройки параметров электронной почты.

*Замечание: Просмотр файла Help возможен через приложение MigoSync для получения дополнительной информации о Universal Mail

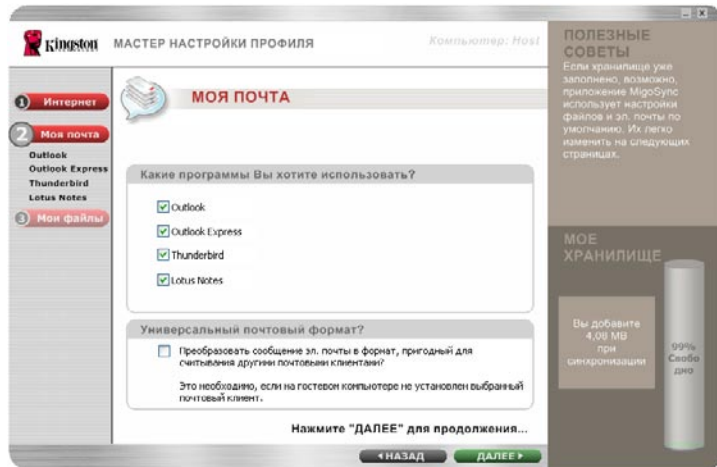


Рисунок 5. Добавление регистрационных записей (email accounts)

11. Для того чтобы включить все элементы Microsoft Outlook, Outlook Express, Lotus Notes и (или) Mozilla Thunderbird, например входящие сообщения, отправленные сообщения, черновики и т.д., в профиль Migo, отметьте опцию «Импортировать всё». Если вы хотите синхронизировать только элементы, созданные за определенный период времени, отметьте опцию «Ограничить ___ элементами...» и выберите нужные периоды времени для всех видов элементов с помощью кнопок со стрелками (рис. 6). Для продолжения нажмите кнопку **ДАЛЕЕ**.

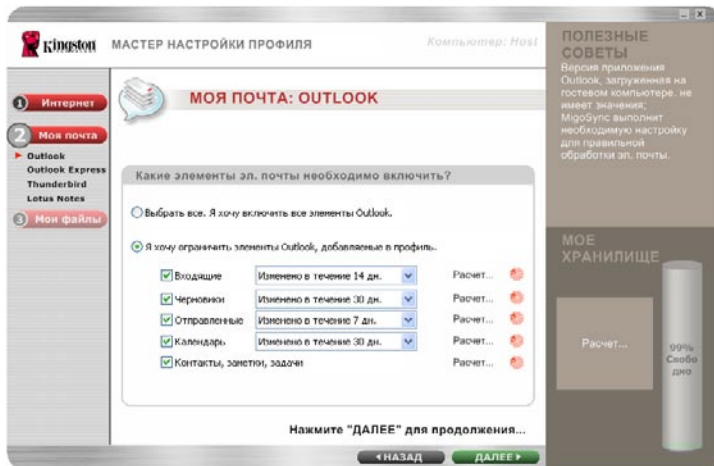


Рисунок 6. Настройка электронной почты

Примечание: при выборочном импорте импортируются только элементы, отмеченные в окне синхронизации.

12. Теперь нужно настроить файлы данных для синхронизации (рис. 7). Для того чтобы синхронизировать все файлы, расположенные на рабочем столе и в папке Мои документы, отметьте опцию «Включить весь рабочий стол и всю папку "Мои документы"». Если вы выберете эту опцию, у вас появится возможность снять отметку с поля «Исключить папки "Моя музыка", "Мое видео" и "Мои рисунки"».

Примечание: опция «Исключить папки "Моя музыка", "Мое видео" и "Мои рисунки"» не поддерживаются в Windows Vista.

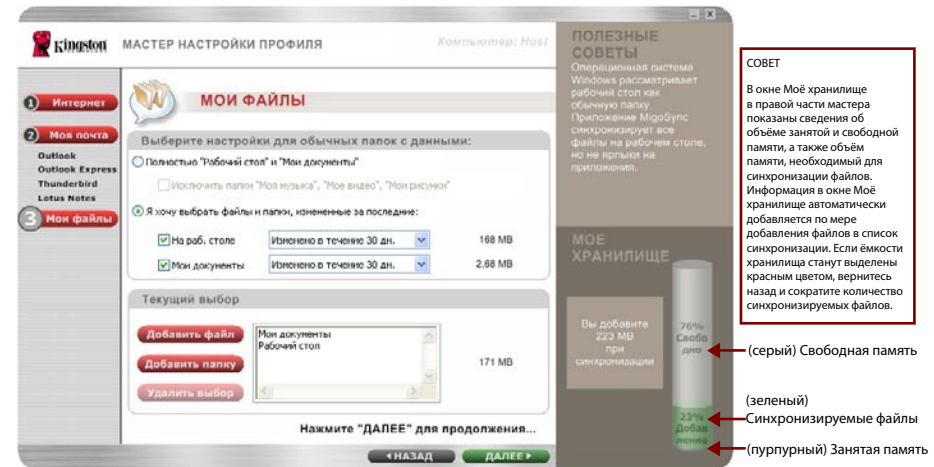


Figure 7: Configuring Files

13. Для продолжения нажмите кнопку **ДАЛЕЕ**.
14. Нажмите кнопку **ГОТОВО** для синхронизации файлов, папок, параметров браузера и сообщений электронной почты с устройством DT400.

Как открыть профиль Migo на чужом компьютере

1. Подключите устройство DT400 к свободному порту USB.
2. Устройство DT400 появится в папке Мой компьютер (в Vista — Компьютер) под именем Kingston (в Windows 2000 — съёмный диск). Дважды щелкните на значке Kingston для запуска приложения MigoSync.
3. Дважды щелкните на файле MigoSync.exe для запуска приложения Migo.

4. В верхней части рабочего стола будет показана вкладка Migo (рис. 8). Щелкните на профиле Migo на рабочем столе для того, чтобы открыть профиль Migo.

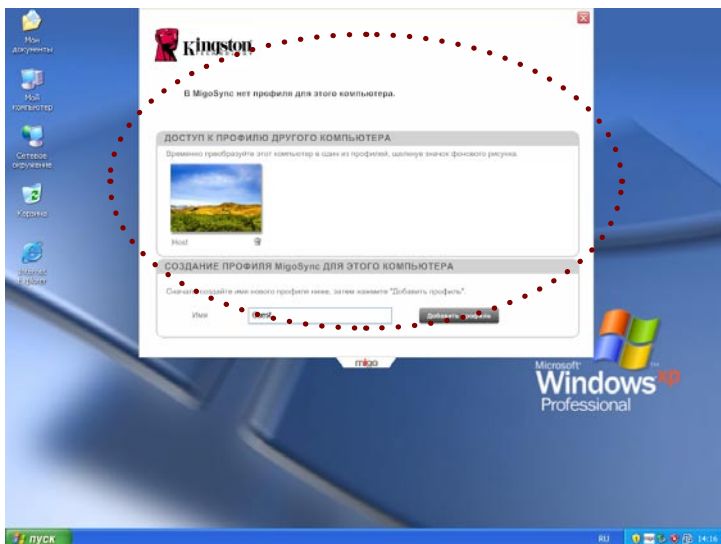


Рисунок 8. Вкладка Migo

5. После загрузки профиля Migo вы сможете работать со своими файлами и сообщениями электронной почты так же, как на домашнем компьютере.
6. Щелкните на вкладке Migo или нажмите кнопку Выход на панели задач, чтобы закрыть профиль Migo (рис. 8).

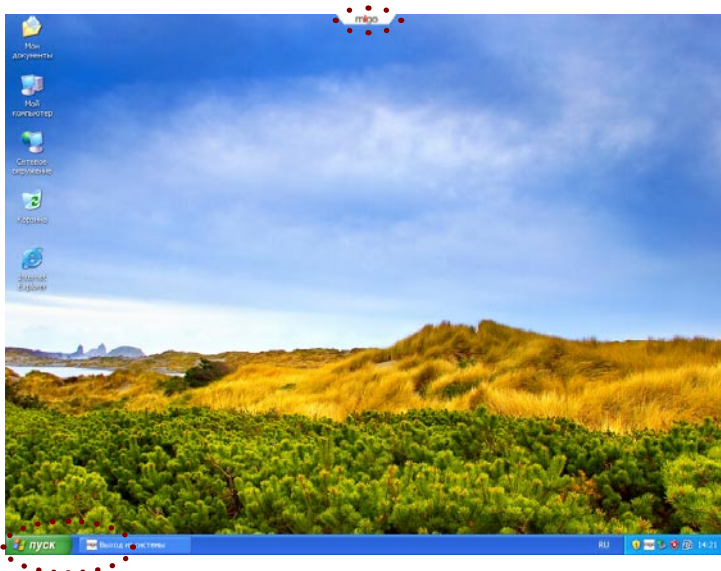


Рисунок 9. Закрытие профиля Migo

Синхронизация данных с домашним компьютером

1. Подключите устройство DT400 к свободному порту USB.
2. Устройство DT400 появится в папке Мой компьютер (в Vista — Компьютер) под именем Kingston (в Windows 2000 — съёмный диск). Дважды щелкните на значке Kingston для запуска приложения Migo.
3. Дважды щелкните на файле MigoSync.exe для запуска приложения Migo.
4. Появится окно «Ваш профиль изменился» (рис. 10).
5. Нажмите кнопку СИНХРОНИЗИРОВАТЬ, чтобы отразить изменения, внесенные в файлы и сообщения электронной почты профиля Migo, на домашнем компьютере.

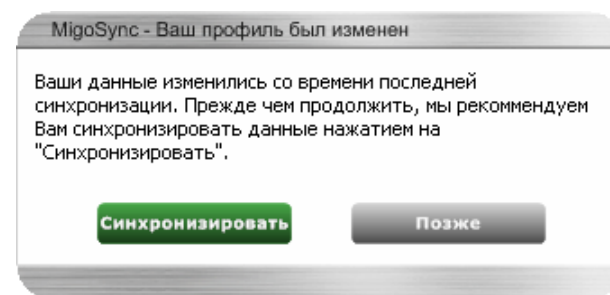


Рисунок 10. Ваш профиль изменился

6. По завершении синхронизации появится подтверждающее сообщение Migo.

Полные инструкции приведены в справке по приложению Migo.

Hızlı Başlangıç

DataTraveler® 400 - Migo (DT400)

Donanım kurulumu için lütfen DT400 ile kapsanan donanım kurulumu talimatlarına başvurun.

Sistem Gereksinimleri

İşletim Sistemi: Microsoft Windows Vista®, XP (SP1 ve SP2) ve 2000 (SP4)

E-mail: Microsoft Outlook (POP3/SMTP ve Exchange Server ile 2000, 2002, 2003 ve 2007)* POP3/SMTP ve Domino* ile Lotus Notes 6.5 ve 7.0, Outlook Express (5.0 ve 6.0), Windows Mail ve Mozilla Thunderbird 1.5 ve 2.0

Web Tarayıcısı: Windows Internet Explorer (5.0 – 7.0) ve Mozilla Firefox (1.5 ve 2.0)

* Uzak Sistemler, VPN bağlantısı gerektirir

Ana Bilgisayarınızda Migo Profillerinin Oluşturulması

1. DT400'i bilgisayarın USB portuna takın.
2. DT400, My Computer'da (Bilgisayırım) (Vista'da Computer) Kingston (Windows 2000'de Removable Disk [Çıkarılabilir Disk]) olarak çıkacaktır. Migo uygulamasına erişmek için Kingston sürücüsüne çift tıklayın.
3. Migo'yu başlatmak için MigoSync.exe'yi (Şekil 1) çift tıklayın.



Şekil 1: MigoSync.exe

4. Migo dosyaları bilgisayarınıza çıkartıldıktan sonra, MigoSync Welcome ekranı çıkar (Şekil 2).



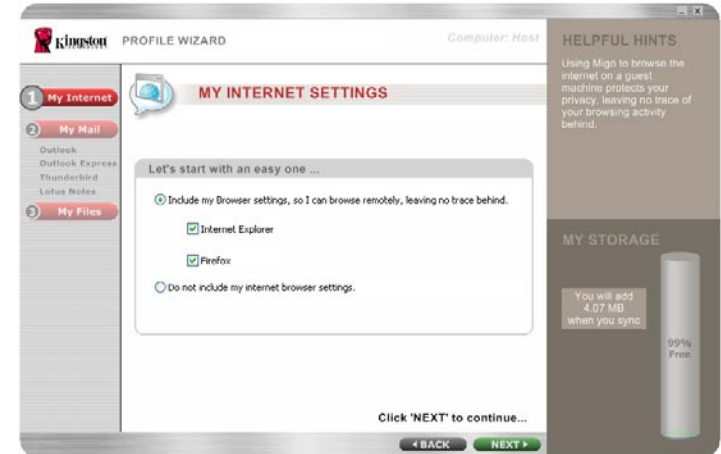
Şekil 2: MigoSync Welcome

5. MigoSync Profile Wizard'ı (Profil Sihirbazı) çalıştırmak için **START'a** (BAŞLAT) basın.
6. Devam etmek için lisans sözleşmesini kabul edin.
7. Şimdi yeni Migo Profiliniz için bir takma ad oluşturun (Şekil 3).



Şekil 3: Migo Profili Takma Adı

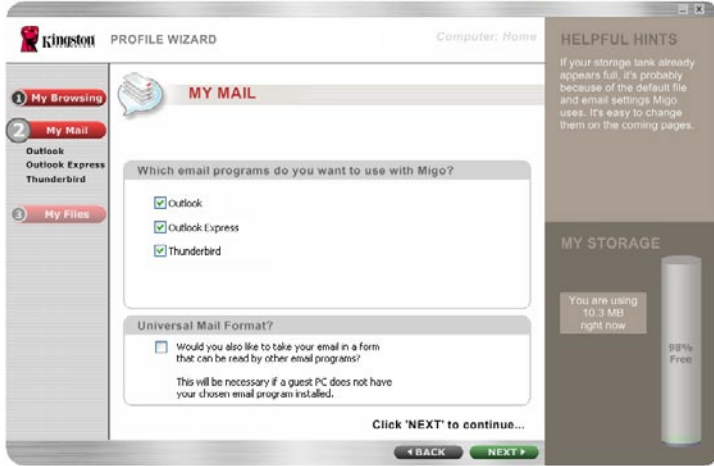
8. Devam etmek için **NEXT'i** (İleri) tıklayın.
9. "Include my Browser settings..."i (Tarayıcı ayarlarımı dahil et) seçerek Internet Giriş Sayfası, Sık Kullanılanlar ve diğer Internet ayarlarınızı Migo profilinize dahil edebilirsiniz. Migo profilinize senkronize etmek istediğiniz uygun Tarayıcı(lar)ın (örn. Internet Explorer, Mozilla Firefox) yanına onay işareti koyun (Şekil 4). Devam etmek için **NEXT'i** (İleri) tıklayın.



Şekil 4: Internet Ayarları

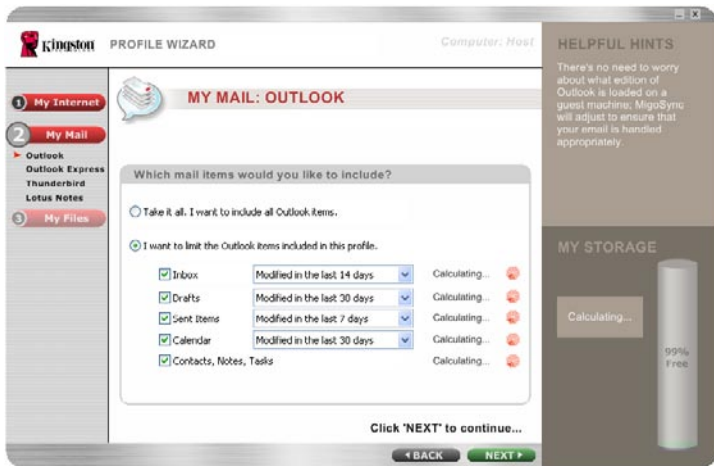
10. Ardından senkronizasyon için e-mail istemci(ler)i seçeceksiniz. Senkronize etmek istediğiniz e-mail programlarının (Şekil 5) yanına onay işareti koyun (örn. Microsoft Outlook, Outlook Express, Mozilla Thunderbird, Lotus Notes, Universal Mail*). E-mail ayarlarınızı yapılandırmak için **NEXT'i** (İleri) tıklayın.

***Not:** Ek Universal Mail bilgileri için MigoSync uygulaması aracılığıyla Yardım dosyasını görüntüleyin.



Şekil 5: E-mail hesaplarının eklenmesi

11. Tüm Microsoft Outlook, Outlook Express, Lotus Notes ve/veya Mozilla Thunderbird – Inbox (Gelen Kutusu), Drafts (Taslaklar), Sent (Gönderilmiş), vs. öğelerini Migo Profilinize dahil etmek için, "Take it all"ı (Hepsini Al) seçin. Belirli bir zaman dilimi içerisinde oluşturulmuş öğeleri senkronize etmek isterseniz, "I want to limit the ___ items..."ı (___ öğelerini kısıtlamak istiyorum) seçin. Her bir öğe için zaman dilimi seçmek üzere açılan okları tıklayın (Şekil 6).

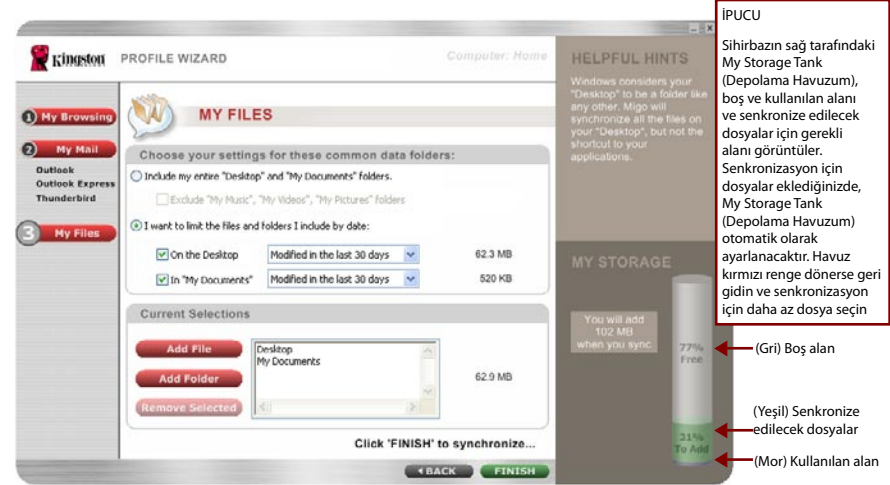


Şekil 6: E-mail Yapılandırması

Not: Posta maddelerini sınırlandırmayı seçtiyseniz, bir maddenin yanında gösterilen onay işaretinin kaldırılması bu maddeyi Senkronizasyondan çıkartır.

12. Şimdi senkronizasyon için veri dosyalarınızı yapılandıracaksınız (Şekil 7). Desktop (Masaüstü) veya My Documents (Belgelerim) klasörünüzde bulunan tüm dosyaları dahil etmek için "Include my entire "Desktop" and "My Documents" folders"ı (Tüm "Masaüstü" ve "Belgelerim" klasörlerimi dahil et) seçin. Seçildiği takdirde, "Exclude "My Music", "My Videos", "My Picture" Folders" ("Müziğim", "Videolarım", "Resimlerim" Klasörlerini Hariç Tut) seçeneği sunulacaktır.

Not: "Exclude "My Music", "My Videos", "My Picture" Folders" ("Müziğim", "Videolarım", "Resimlerim" Klasörlerini Hariç Tut) seçeneği Windows Vista'da desteklenmemektedir.



Şekil 7

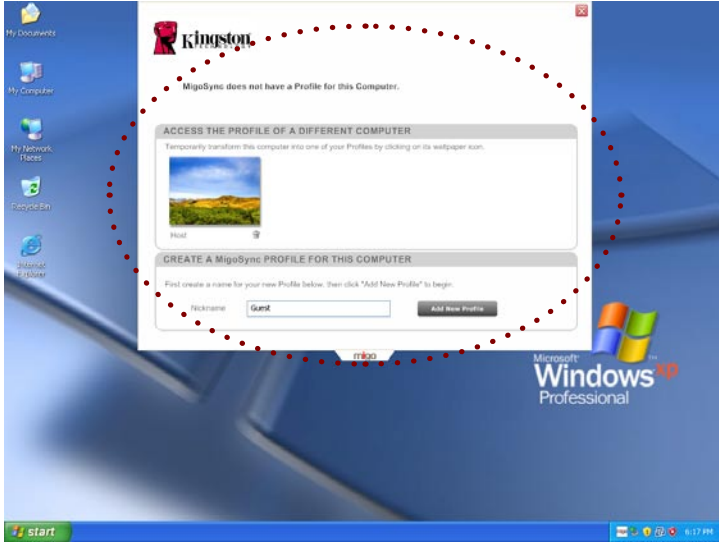
13. Devam etmek için **NEXT'i** (İleri) tıklayın.

14. Dosya ve klasörler, Internet ayarları ve e-mail öğelerini DT400'e senkronize etmek için **FINISH'i** (Bitir) tıklayın.

Konuk Bilgisayarda Migo Profiliniz ile Oturum Açın

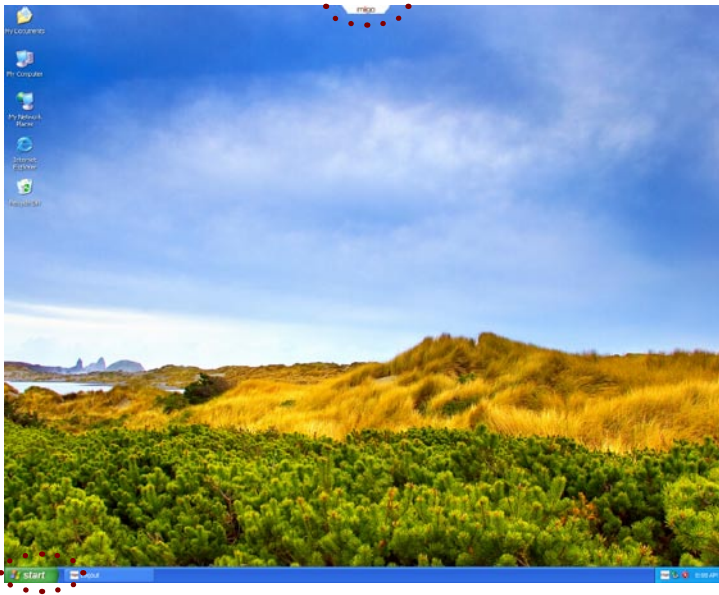
- DT400'i uygun bir USB portuna takın.
- DT400, My Computer'da (Bilgisayarım) (Vista'da Computer [Bilgisayar]) Kingston (Windows 2000'de Removable Disk [Çıkarılabilir Disk]) olarak çıkacaktır. MigoSync uygulamasına erişmek için Kingston sürücüsüne çift tıklayın.
- Migo'yu başlatmak için MigoSync.exe'yi çift tıklayın.

4. Masaüstü'nün tepesinde Migo Tab (Migo Sekmesi) çıkacaktır (Şekil 8). Migo Profilinizde oturum açmak için Migo Profile'a (Migo Profili) (Masaüstü) çift tıklayın.



Şekil 8: Migo Tab (Migo Sekmesi)

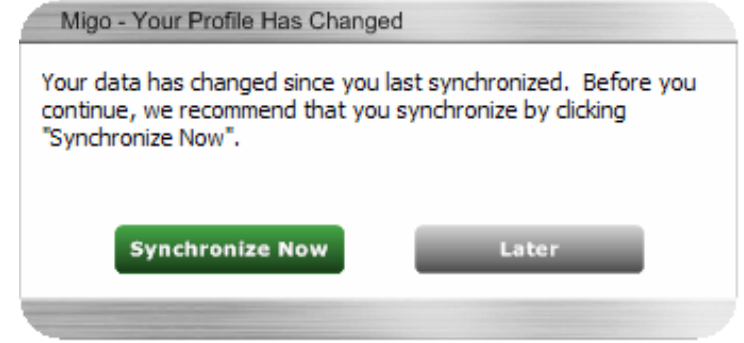
5. Migo Profile (Migo Profili) yüklendiğinde, ana bilgisayarınızda olduğu gibi dosyalarınız ve e-mailleriniz üzerinde çalışabilirsiniz.
6. Migo Profile (Migo Profili) oturumunu kapatmak için Migo Tab'i (Migo Sekmesi) veya Görev Çubuğu üzerinde bulunan Logout (Oturumu Kapat) tuşunu tıklayın (Şekil 9).



Şekil 9: Migo Oturumu Kapatma

Ana Bilgisayarınız İle Verilerinizi Senkronize Edin

1. DT400'i uygun bir USB portuna takın.
2. DT400, My Computer'da (Bilgisayarım) (Vista'da Computer [Bilgisayar]) Kingston (Windows 2000'de Removable Disk [Çıkarılabilir Disk]) olarak çıkacaktır. Migo Sync uygulamasına erişmek için Kingston sürücüsüne çift tıklayın.
3. Migo'yu başlatmak için MigoSync.exe'ye çift tıklayın.
4. "Your Profile Has Changed" (Profiliniz Değiştirildi) penceresi çıkacaktır (Şekil 9).
5. Migo Profilinizdeki dosyalara ve e-maillere yapılan değişikliklerle ana bilgisayarınızı güncellemek için **SYNCHRONIZE NOW**'ı (Şimdi Senkronize Et) tıklayın.



Şekil 10: Your Profile Has Changed (Profiliniz Değiştirildi)

6. Senkronizasyon tamamlandığında, doğrulama ile bir Migo Mesajı çıkacaktır.

Tam talimatlar için Migo uygulaması aracılığıyla Migo Yardım Dosyası'na başvurun.

빠른 시작

DataTraveler® 400 - Migo (DT400)

하드웨어를 설치하려면 DT400 와 함께 포함되어 있는 하드웨어 설치 지침을 참조하십시오.

시스템 요구사항

운영 체제: Microsoft Windows Vista®, XP (SP1, SP2 이상) 및 2000 (SP4)

전자 우편: Microsoft Outlook (POP3/SMTP와 Exchange Server가 있는 2000, 2002, 2003 및 2007)* POP3/SMTP와 Domino 를 채택한 Lotus Notes 6.5 및 7.0* Outlook Express (5.0, 6.0), Windows Mail 및 Mozilla Thunderbird 1.5

웹 브라우저: Windows Internet Explorer (5.0 – 7.0) 및 Mozilla Firefox (1.5, 2.0)

* 원격 시스템은 VPN 연결을 요구합니다.

호스트 컴퓨터에서 Migo 프로파일 만들기

1. 컴퓨터의 USB 포트에 DT400를 끼웁니다.
2. DT400는 내 컴퓨터 (Vista 컴퓨터) 에서 Kingston (Windows 2000에서 이동식 디스크) 으로 표시됩니다. Migo 응용 프로그램에 접속하려면 Kingston 드라이브를 더블 클릭합니다.
3. MigoSync.exe(그림 1)를 더블 클릭하여 Migo를 시작합니다.



그림 1: MigoSync.exe

4. Migo 파일이 사용자의 컴퓨터에 압축 해제되면, MigoSync Welcome (MigoSync 시작)이 표시됩니다(그림 2).

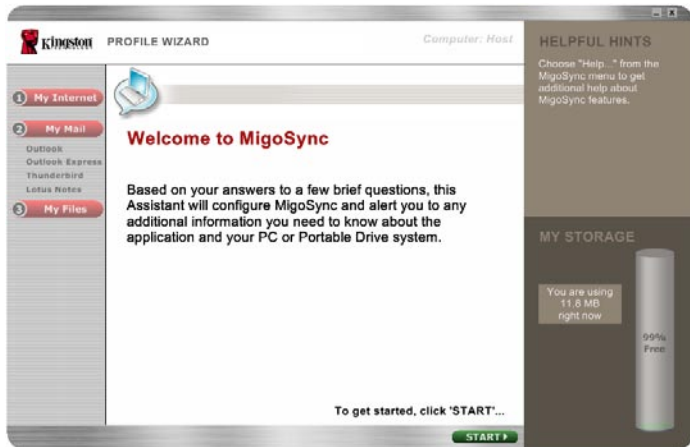


그림 2: Migo 프로파일 닉네임

5. **START**(시작)을 클릭하여 MigoSync 프로파일 마법사를 시작합니다.
6. 라이선스 계약을 수락하여 계속합니다.
7. 이제 새 Migo 프로파일의 별명을 만듭니다(그림 3).



그림 3: Migo 프로파일 별명

8. 계속하려면 다음(**NEXT**)을 클릭합니다.
9. “브라우저 설정 삽입 (Include my Browser settings...)”을 선택함으로써 인터넷 홈 페이지, 즐겨 찾기 및 인터넷 설정을 Migo 프로파일에 포함시킬 수 있습니다. Migo 프로파일로 동기화하려면 사용 가능한 브라우저(예: Internet Explorer, Mozilla Firefox) 바로 옆에 체크 표시를 위치시킵니다(그림 4). 계속하려면 다음(**NEXT**)을 클릭합니다.

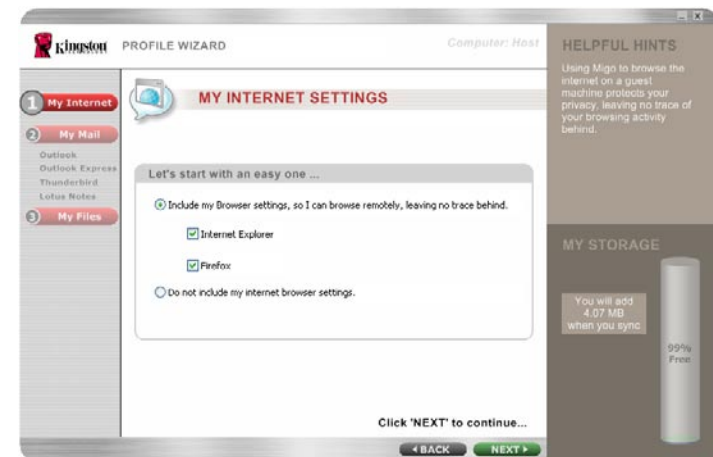


그림 4: 인터넷 설정

10. 그런 다음, 동기화하려는 전자우편 클라이언트를 선택합니다. 동기화 (예: Microsoft Outlook, Outlook Express, Mozilla Thunderbird, Lotus Notes, Universal Mail*)하려는 전자우편 프로그램(그림 5) 바로 옆에 체크 표시를 위치시킵니다. 전자우편 설정을 구성하려면 다음(NEXT)을 클릭합니다.

* 참고: 추가적인 유니버설 메일 정보는 **MigoSync 응용 프로그램**을 통해 도움말 파일에서 참조하십시오.

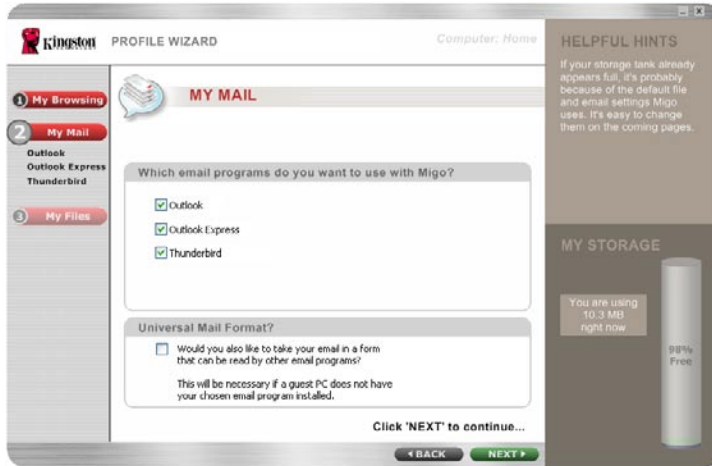


그림 5: 이메일 계정 추가

11. Microsoft Outlook, Outlook Express, Lotus Notes 및/또는 Mozilla Thunderbird – 편지함, 미리 보기, 전송 등 모든 항목을 Migo 프로파일에 포함시키려면 “모두 선택(Take it all)”을 선택합니다. 특정 시간 구조 내에 생성된 항목을 동기화하는 것을 선호하는 경우,“(__ 항목을 제한하기 원함(I want to limit the __ items...))”을 선택합니다. 개별 항목(그림 6)의 시간 구조를 선택하려면 드롭다운 화살표를 클릭합니다. 계속하려면 다음(NEXT)을 클릭합니다.

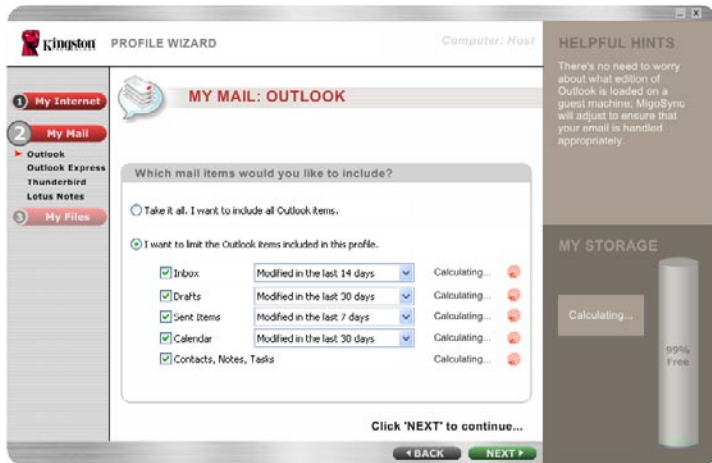


그림 6: 전자우편 구성

참고사항: 메일 항목을 제한하기로 선택한 경우, 항목 바로 옆에 표시된 체크 표시를 제거함으로써 동기화하지 않을 수 있습니다.

12. 현재, 동기화하려는 데이터 파일을 구성하고 있습니다(그림 7). 바탕 화면에 위치해 있는 모든 파일을 내 문서 폴더에 포함시키려면, “바탕 화면” 및 “내 문서” 폴더 모두 포함 (“Include my entire “Desktop” and “My Documents” folders”)을 선택합니다. 선택한 경우, “내 음악”, “내 비디오”, “내 그림” 폴더 배제 (“Exclude “My Music”, “My Videos”, “My Pictures” Folders”) 옵션이 표시됩니다.ss

참고사항: Windows Vista에서는 “내 음악”, “내 비디오”, “내 그림” 폴더 배제 (“Exclude “My Music”, “My Videos”, “My Pictures” Folders”) 옵션을 지원하지 않습니다.

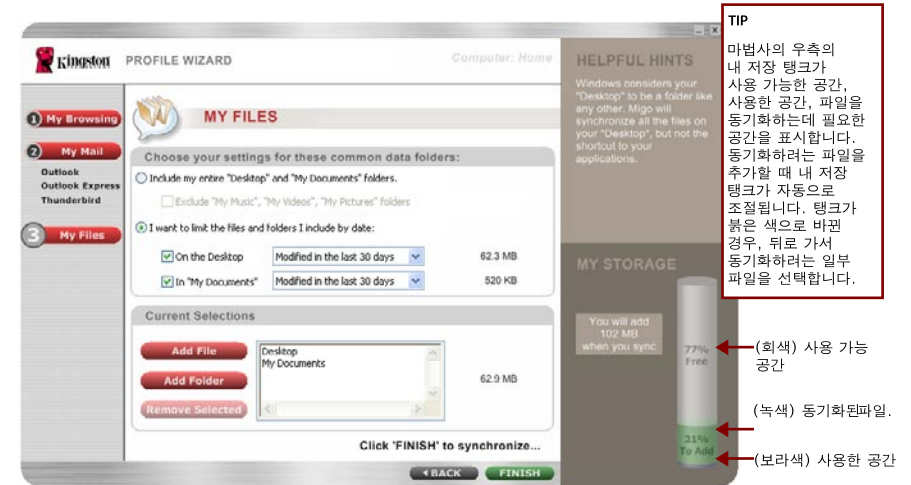


그림 7: 파일 구성

13. 계속하려면 다음(NEXT)을 클릭합니다.
14. 파일 및 폴더, 인터넷 설정 그리고 전자우편 항목을 DT400 으로 동기화하려면 종료 (FINISH)를 클릭합니다.

게스트 컴퓨터에서 Migo 프로파일에 로그인 하는 방법

1. 사용 가능한 USB 포트에 DT400 를 끼웁니다.
2. DT400 는 내 컴퓨터 (Vista 컴퓨터) 에서 Kingston (Windows 2000에서 이동식 디스크) 으로 표시됩니다. MigoSync 응용 프로그램에 접속하려면 Kingston 드라이브를 더블 클릭합니다.
3. Migo를 시작하려면 MigoSync.exe 를 더블 클릭합니다.

4. Migo 탭이 바탕 화면 (그림 8) 상단에 표시됩니다. Migo 프로파일로 로그인하려면 Migo 프로파일 (바탕 화면) 그림을 클릭합니다.



그림 8: Migo 탭

5. Migo 프로파일을 로드한 경우, 가정용 컴퓨터에서 파일과 전자우편에 대한 작업을 수행할 수 있습니다.
6. Migo 프로파일 (그림 9) 을 로그아웃하려면 Migo 탭을 클릭하거나 작업 표시줄에 있는 로그아웃 버튼을 클릭합니다.

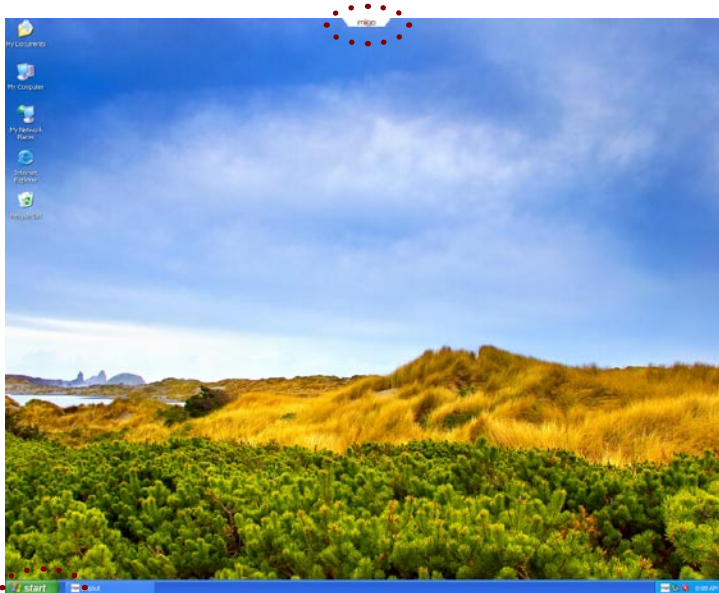


그림 9: 변경된 프로파일

가정용 컴퓨터를 통해 데이터를 동기화하는 방법

1. 사용 가능한 USB 포트에 DT400 을 끼웁니다.
2. DT400 는 내 컴퓨터 (Vista 컴퓨터) 에서 Kingston (Windows 2000에서 이동식 디스크) 으로 표시됩니다. MigoSync 응용 프로그램에 접속하려면 Kingston 드라이브를 더블 클릭합니다.
3. Migo 를 시작하려면 MigoSync.exe 를 더블 클릭합니다.
4. “변경된 프로파일 (“Your Profile Has Changed”)” 창이 표시됩니다 (그림 10).
5. Migo 프로파일에서 파일과 전자우편의 변경사항을 가정용 컴퓨터에서 업데이트하려면 동기화 시작 (**SYNCHRONIZE NOW**) 버튼을 클릭합니다.

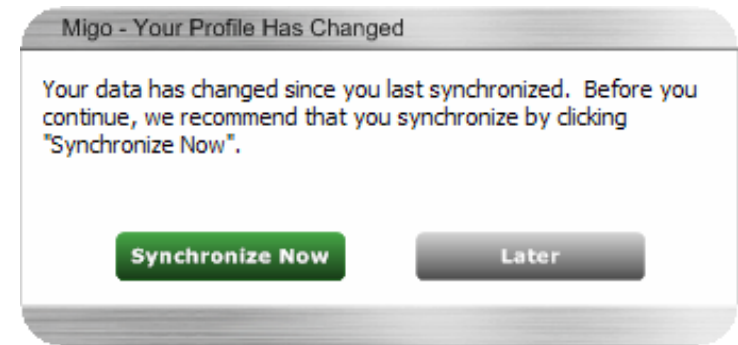


그림 10: 변경된 프로파일

6. 동기화를 완료한 경우, 확인 메시지와 함께 Migo 메시지가 표시됩니다.

보다 완벽한 지침은 Migo응용 프로그램의 **Migo** 도움말 파일을 참조하십시오.

クイックスタート

DataTraveler® 400 - Migo エディション (DT400)

ハードウェアのインストール方法については、DT400 に含まれるハードウェアインストールの説明をご覧ください。

必要システム

OS: Microsoft Windows Vista® XP (SP1、SP2)、2000 (SP4)

メールソフト: Microsoft Outlook (2000、2002、2003、2007、POP3/SMTP 及び Exchange Server)*、POP3/SMTP および Domino 搭載の Lotus Notes 6.5 および 7.0*、Outlook Express (5.0、6.0)、Windows Mail、Mozilla Thunderbird 1.5、2.0

ブラウザ: Windows Internet Explorer (5.0 – 7.0)、Mozilla Firefox (1.5、2.0)

* リモートシステムには VPN 接続が必要です。

ホストコンピュータで Migo プロファイルを作成する

1. DT400 をコンピュータの USB ポートに挿入してください。
2. マイコンピュータ (Vista OS の場合はコンピュータ) に Kingston として DT400 が表示されます (Windows 2000 OS ではリムーバブルディスクとして表示されます)。Kingston ドライブをダブルクリックし、Migo アプリケーションにアクセスしてください。
3. MigoSync.exe (図 1) をダブルクリックし、Migo を起動します。



図 1: Migo プログラムアイコン

4. Migo ファイルをコンピュータに解凍すると、MigoSync の最初の画面が表示されます (図 2)。

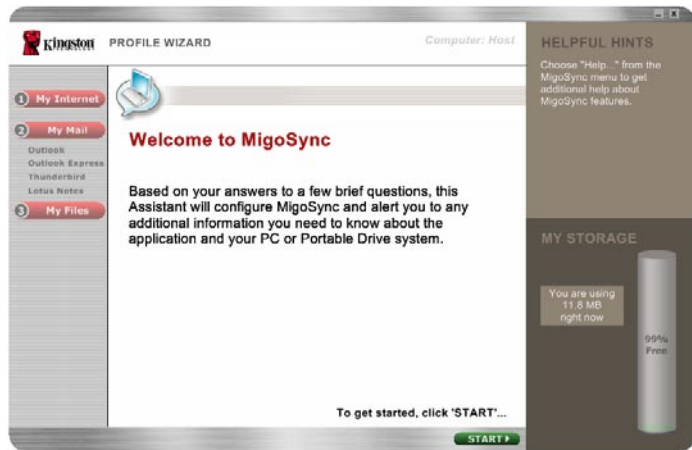


図 2: MigoSync 最初の画面

5. [スタート] をクリックし、MigoSync プロファイルウィザードを実行します。
6. ライセンス規約に同意し、次へ進みます。
7. 新しい Migo プロファイルのニックネームを作成します (図 3)。



図 3: Migo プロファイルニックネーム

8. (NEXT) (次へ) をクリックして続けてください。
9. 「Include my Browser settings...」 (ブラウザ設定を含める) を選択すると、インターネットのホームページ、お気に入り、その他のインターネット設定を Migo プロファイルに追加することができます。作成した Migo プロファイルと同期させるブラウザ (Internet Explorer や Mozilla Firefox など) のチェックボックスをチェックしてください (図4)。「Next」 (次へ) をクリックして続けてください。

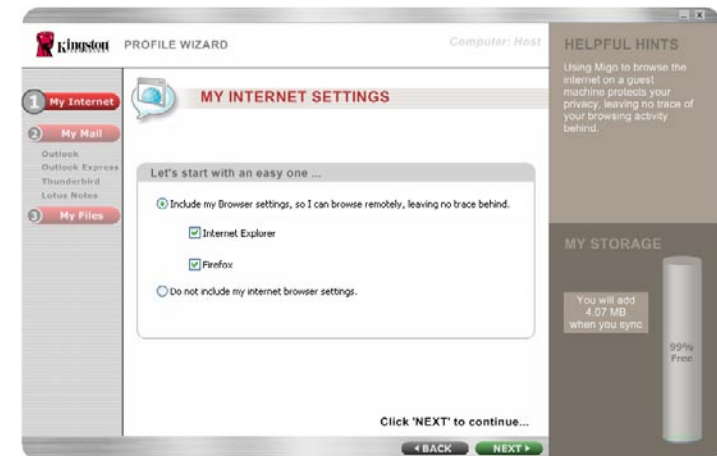


図 4: インターネット設定

10. 次に同期させるメールソフトを選択します。同期させるメールソフトにチェックを入れてください (図5)。例: Microsoft Outlook、Outlook Express、Mozilla Thunderbird、Lotus Notes、Universal Mail*)。「NEXT」(次へ)をクリックし、メールの設定を行います。

*注意: ユニバーサルメールに関する詳細は、MigoSys アプリケーションのヘルプファイルをご覧ください。

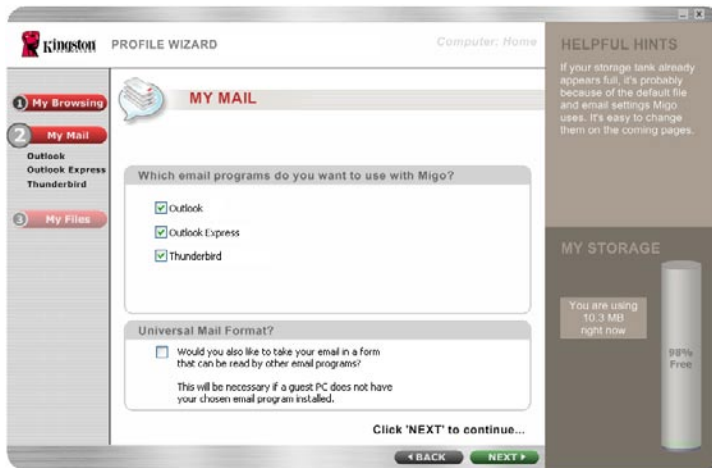


図 5: メールアカウントを追加する

11. Microsoft Outlook、Outlook Express、Lotus Notes または Mozilla Thunderbird の受信トレイ、下書き、送信済みアイテムなどをすべて含めるには、「Take it all」(すべて選択)を選択してください。特定の期間に作成されたアイテムだけを同期させたい場合は「I want to limit the ___ items...」(アイテムを制限する)を選択し、ドロップダウンメニューから各アイテムに対する期間を選択してください(図6)。「Next」(次へ) をクリックして続けてください。

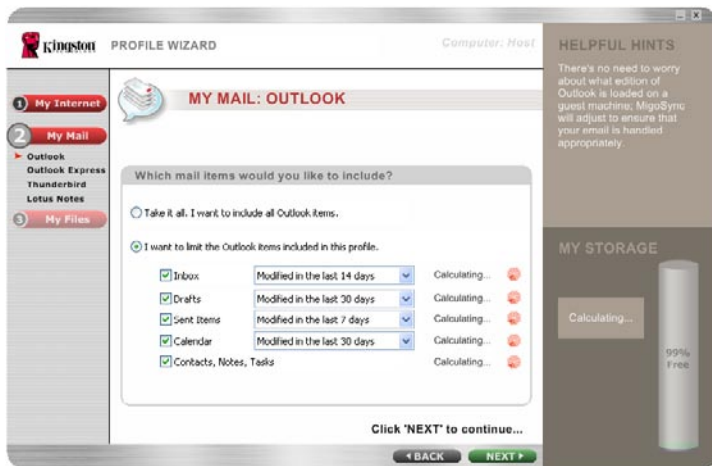


図 6: メール設定

注意: メールアイテムを制限する際、アイテムの隣のチェックマークを外すと、このアイテムが同期化から除外されます。

12. 次に、同期するデータファイルの設定を行います (図7)。デスクトップとマイドキュメントのフォルダに含まれるすべてのファイルを含める場合は、「Include my entire "Desktop" and "My Documents" folders.」(デスクトップとマイドキュメントのすべてのフォルダを含める)を選択してください。これを選択すると、「Exclude "My Music", "My Videos", "My Pictures" Folders.」(マイミュージック、マイビデオ、マイピクチャのフォルダを除外する)というオプションも選択することができます

注意: 「Exclude "My Music", "My Videos", "My Pictures" Folders.」(マイミュージック、マイビデオ、マイピクチャのフォルダを除外する)というオプションは、Windows Vista では対応していません。

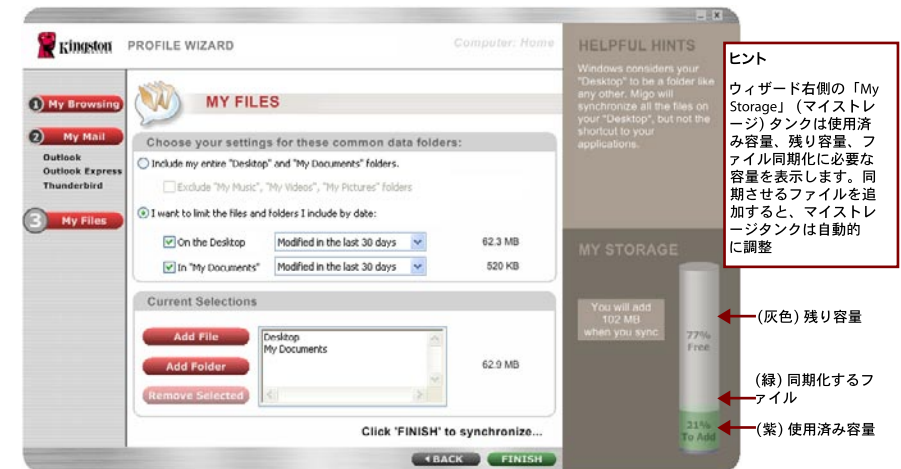


図 7: Migo タブ

13. 「Next」(次へ) をクリックして続けてください。
14. 「FINISH」(完了) をクリックしてファイルやフォルダ、インターネット設定、メールアイテムを DT400 と同期化してください。

ゲストコンピュータで Migo プロファイルにログインする

1. DT400 を空いている USB ポートにセットしてください。
2. マイコンピュータ (Vista OS の場合はコンピュータ) に Kingston として DT400 が表示されます (Windows 2000 OS ではリムーバブルディスクとして表示されます)。Kingston ドライブをダブルクリックし、MigoSync アプリケーションにアクセスしてください。
3. MigoSync.exe をダブルクリックして Migo を起動してください。

4. デスクトップに Migo タブが表示されます (図8)。Migo プロファイル (デスクトップ) の画像をクリックし、Migo プロファイルにログインしてください。

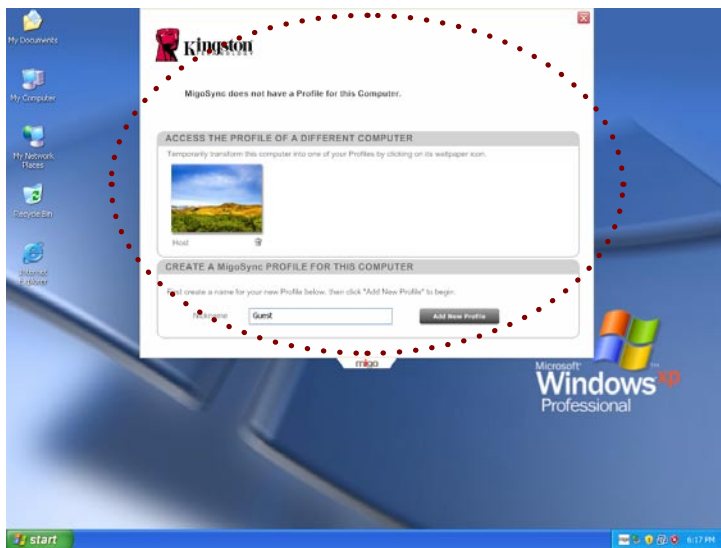


図 8: Migo タブ

5. Migo プロファイルが読み込まれたら、通常のコンピュータのようにファイルで作業したり、メールを送受信したりすることができます。
6. Migo タブをクリックするか、タスクバーのログアウトボタンをクリックすると Migo プロファイルからログアウトできます (図9)。



図 9: Migo ログアウト

データをホームコンピュータと同期させる

1. DT400 を空いている USB ポートにセットしてください。
2. マイコンピュータに Kingston として DT400 が表示されます (Windows 2000 ではリムーバブルディスクとなります)。Kingston をダブルクリックし、MigoSync アプリケーションにアクセスしてください。
3. MigoSync.exe をダブルクリックして Migo を起動してください。
4. 「Your Profile Has Changed」(プロファイルが変更されました) というウィンドウが表示されます (図10)。
5. 「**SYNCHRONIZE NOW**」(今すぐ同期化) をクリックすると、Migo プロファイルで変更されたファイルやメールがホームコンピュータに反映されます。

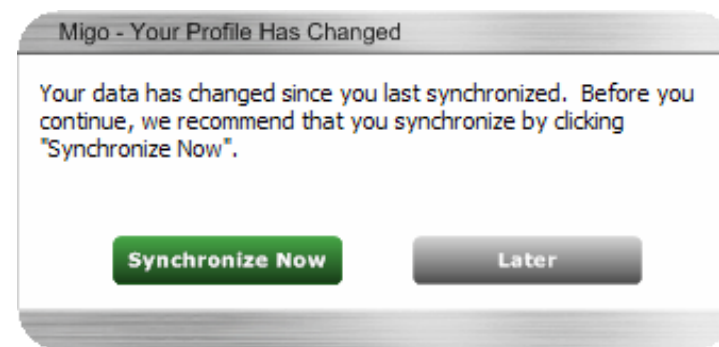


図 10: プロファイルが変更されました

6. 同期化が完了すると、Migo の確認メッセージが表示されます。

より詳しい説明は、Migo アプリケーションから Migo ヘルプファイルをご覧ください。

เริ่มการใช้งาน

DataTraveler® 400 - Migo (DT400)

สำหรับการติดตั้ง โปรดดูเอกสารแนะนำการติดตั้งสำหรับ DT400

ระบบที่รองรับการใช้งาน

ระบบปฏิบัติการ: Microsoft Window Vista®, XP (SP1, SP2) และ 2000 (SP4)

อีเมล: Microsoft Outlook (2000, 2002, 2003, 2007 with POP3/SMTP and Exchange Server)*; Lotus Notes 6.5 and 7.0 with POP3/SMTP and Domino*; Outlook Express (5.0, 6.0), Windows Mail, Mozilla Thunderbird 1.5

Web Browser: Windows Internet Explorer (5.0 – 7.0) and Mozilla Firefox (1.5 and 2.0)

* Remote Systems require VPN connection

การสร้าง Migo Profile(s) ลงบนเครื่องคอมพิวเตอร์ของคุณ

1. เสียบ DT400 ลงในช่อง USB
2. DT400 จะปรากฏอยู่ใน My Computer (Removable Disk) หลังจากนั้น
3. ดับเบิลคลิก ที่ Migo Sync.exe (Figure 1) เพื่อเริ่ม Migo



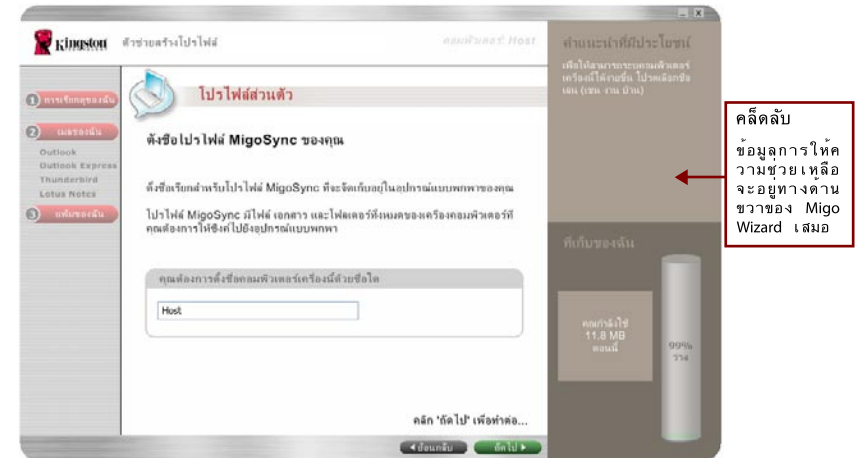
รูปภาพ 1: ไอคอน Migo

4. สามารถตั้งชื่อ Migo ได้ทันทีเมื่อเริ่มต้นเข้าสู่การใช้งาน (ตามรูปภาพ: 2)



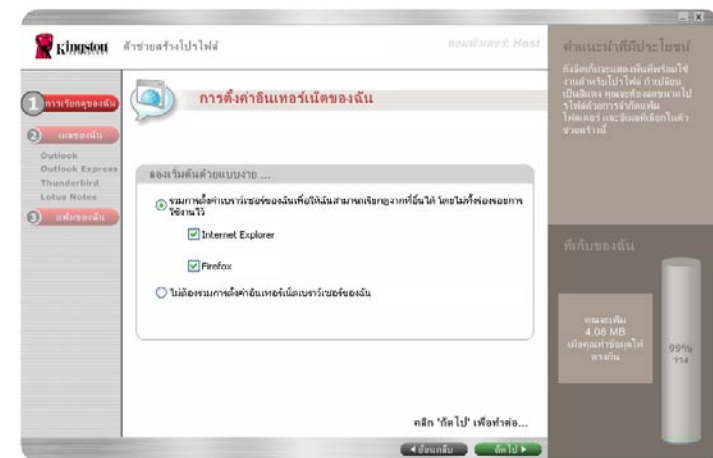
รูปภาพ 2: MigoSync Welcome

5. คลิก ที่ปุ่ม Start เพื่อ เริ่มดำเนินการ Migo Sync Profile Wizard
6. ยอมรับเงื่อนไขลิขสิทธิ์ เพื่อดำเนินการต่อ
7. ใส่ชื่อเล่นของคุณ เพื่อสร้าง Migo Profile (รูปภาพ 3).



รูปภาพ 3: Migo Profile Nickname

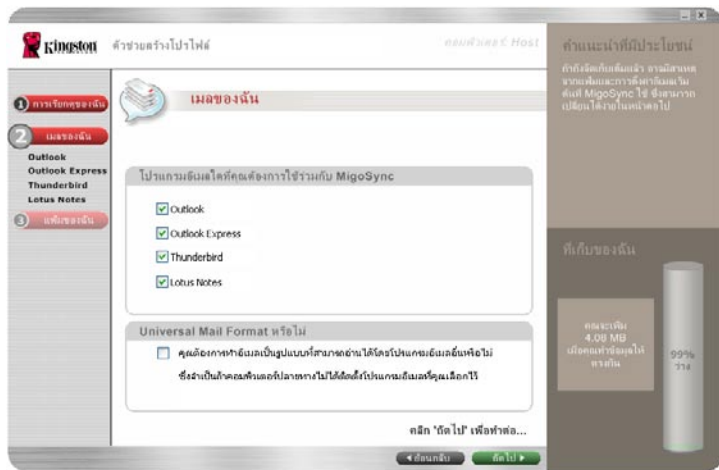
8. คลิก NEXT เพื่อทำงานต่อ
9. คุณสามารถตั้งค่า Internet Home Page, Favorite และ Internet setting ลงใน Migo Profile โดยทำการเลือกใน "Include my Browser settings.." เพื่อ synchronize กับ Migo Profile (ตามรูปภาพ: 4). คลิก NEXT เพื่อทำงานต่อ



รูปภาพ 4: การตั้งค่า Internet

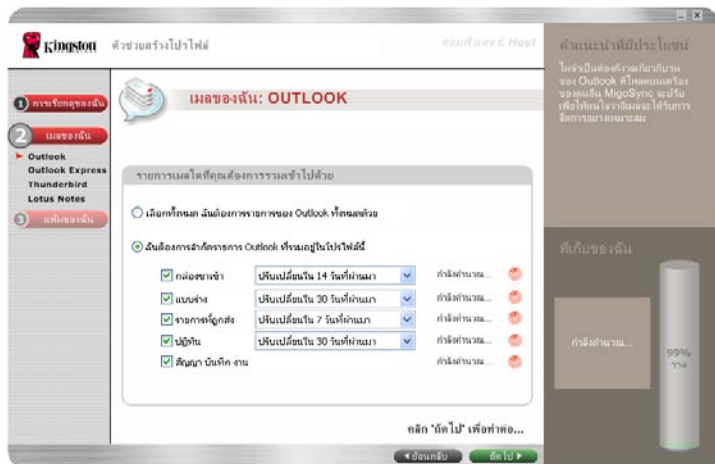
10. การตั้งค่า อีเมล ทำได้โดยเลือกโปรแกรมอีเมลที่จะทำการ synchronize เช่น Microsoft Outlook, Outlook Express, Mozilla Thunderbird, Lotus Notes, Universal Mail* คลิก **NEXT** เพื่อดำเนินตั้งค่า อีเมล ต่อไป

* บันทึก : เรียกดูไฟล์ความช่วยเหลือ ผ่าน MigoSync application for additional Universal Mail information



รูปภาพ 5: Adding email accounts

11. ในการรวม Microsoft Outlook, Outlook Express, Lotus Notes and/ or Mozilla Thunderbird - Inbox, Drafts, Sent, items ลงบน Migo Profile ทำได้โดยเลือก "Take it all" และถ้าหากต้องการกำหนดช่วงเวลาในการ synchronize สามารถทำได้โดยการเลือก "I want to limit the ___ items..." และกำหนดช่วงเวลาที่ต้องการ. คลิก **NEXT** เพื่อทำงานต่อ

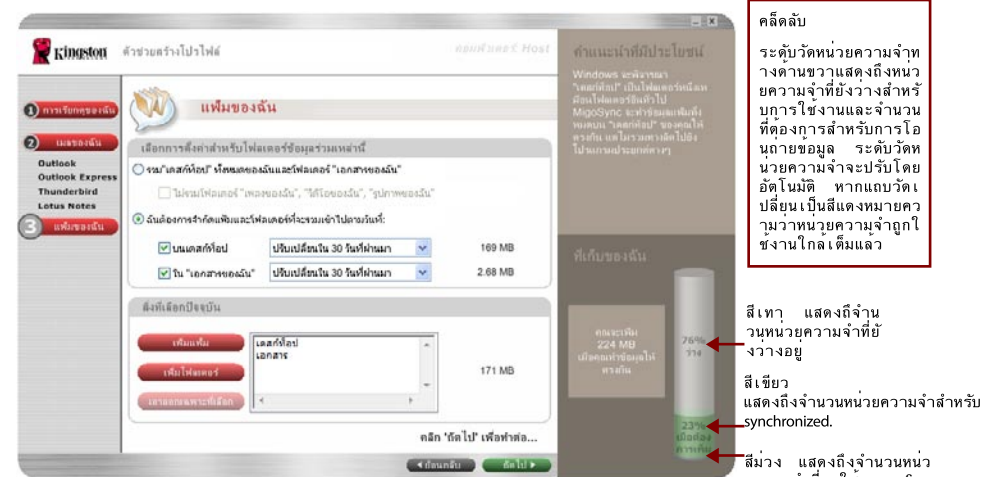


รูปภาพ 6: การกำหนดค่าต่างๆ ใน อีเมล

หมายเหตุ: หากต้องการเพิ่มหรือยกเลิก การกำหนดค่าต่างๆ สามารถทำได้โดยใส่เครื่องหมาย ถูกลงในช่องสี่เหลี่ยมหรือเอาออก

12. การ synchronize เพื่อโอนถ่ายข้อมูลสามารถทำได้โดยเลือก "Include my entire "Desktop" and "My Documents" folders." หรือเลือกแบบกำหนดไฟล์ เดอรัก็สามารถทำได้

หมายเหตุ: "Exclude "My Music", "My Videos", "My Pictures" Folders" ไม่รองรับกับระบบปฏิบัติการ Window Vista



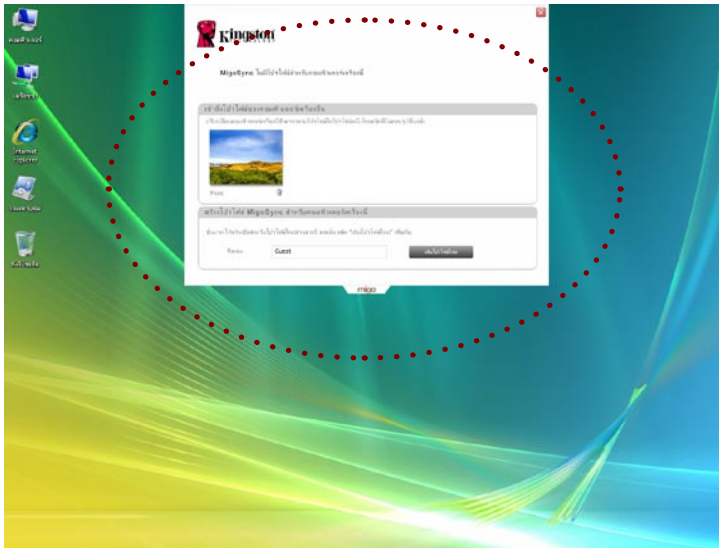
รูปภาพ 7: การกำหนดค่าต่างๆ ของไฟล์

13. คลิก **NEXT** เพื่อทำงานต่อ
14. คลิก **FINISH** เพื่อจบการกำหนดค่าต่างๆ

เลือกอิน Migo Profile บนเครื่องของผู้อื่น

- เสียบ DT400 ลงในช่อง USB
- DT400 จะปรากฏอยู่ใน My Computer (Removable Disk) หลังจากนั้น คลิกเพื่อเข้าสู่งานทำงานของแอฟพลิเคชั่น
- คลิกไปที่ MigoSync.exe เพื่อเริ่มการใช้งาน

4. Migo Tab จะปรากฏบนหน้าจอ (ตามรูปภาพ: 8) คลิกที่ Migo Profile เพื่อทำการล็อกอิน



รูปภาพ 8: Migo Tab

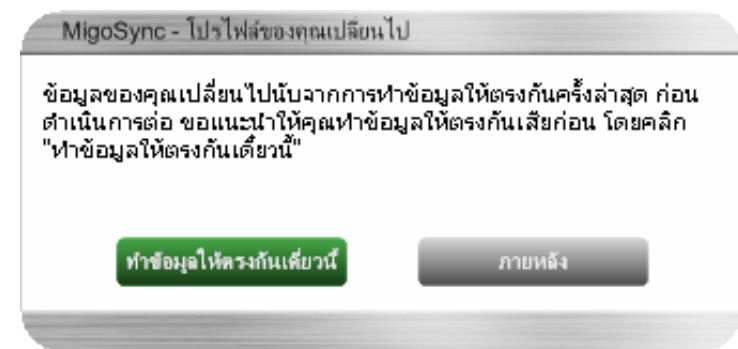
5. หลังจากทำการโหลดข้อมูลเสร็จสิ้นคุณสามารถทำงานบนข้อมูลของคุณเสมือนทำงานอยู่บนเครื่องของตนเอง
6. คลิกบน Migo tab หรือ ปุ่ม ล็อกเอาท์ เพื่อทำการออกจากการใช้งาน (ตามรูปภาพ: 9)



รูปภาพ 9: ล็อกเอาท์ Migo

Synchronize ข้อมูลกับ เครื่องคอมพิวเตอร์ของคุณ

7. เสียบ DT400 ลงในช่อง USB
8. DT400 จะปรากฏอยู่ใน My Computer (Removable Disk) หลังจากนั้น
9. คลิกเพื่อเข้าสู่การทำงานของแอปพลิเคชัน
10. คลิกไปที่ MigoSync.exe เพื่อเริ่มการใช้งาน
11. หน้าต่าง "Your Profile Has Changed" จะปรากฏขึ้น (ตามรูปภาพ: 10)
12. คลิก **SYNCHRONIZE NOW** เพื่อทำการอัปเดตข้อมูลของคุณกับ เครื่องคอมพิวเตอร์



รูปภาพ 10: ข้อมูลของคุณมีการเปลี่ยนแปลง

13. หลังจากเสร็จสิ้นการอัปเดต ข้อความยืนยันจะปรากฏขึ้น

เพื่อการติดตั้งที่สมบูรณ์สามารถหาข้อมูลเพิ่มเติมได้ใน Migo Help File

快速入门

DataTraveler® 400 - Migo (DT400)

请参照DT400产品中附带的硬件安装手册进行硬件的安装。

系统要求

操作系统：Microsoft Windows Vista®, XP (SP1, SP2), 和 2000 (SP4)

电邮软件：Microsoft Outlook (2000、2002、2003, 和带有 POP3/SMTP 和 Exchange Server 的 2007 年版)*; 带有 POP3/SMTP 和 Domino* 的 Lotus Notes 6.5 和 7.0 系统, Outlook Express (5.0, 6.0)、Windows Mail 以及 Mozilla Thunderbird 1.5, 2.0

网络浏览器：Windows Internet Explorer (5.0 – 7.0) 和 Mozilla Firefox (1.5, 2.0)

* 远程系统需要VPN连接

在您的主机上创建 Migo 用户文件

1. 将DT400 插入计算机的USB端口。
2. DT400 将作为“金士顿”显示在（装有Vista操作系统的计算机的）“我的电脑”中（Windows 2000操作系统的计算机中显示为移动式硬盘）。双击“金士顿”驱动器进入 Migo应用程序。
3. 双击MigoSync.exe (图示 1)来启动 Migo。



图1: MigoSync.exe

4. 在把 Migo 文件压缩到您的电脑中后，MigoSync 欢迎界面就会出现 (图示2)



图2: MigoSync 欢迎界面

5. 点击“开始”启动 MigoSync 用户文件向导。
6. 接受许可证协议以继续操作。
7. 现在为新的 Migo 用户文件起个昵称 (图示3)。

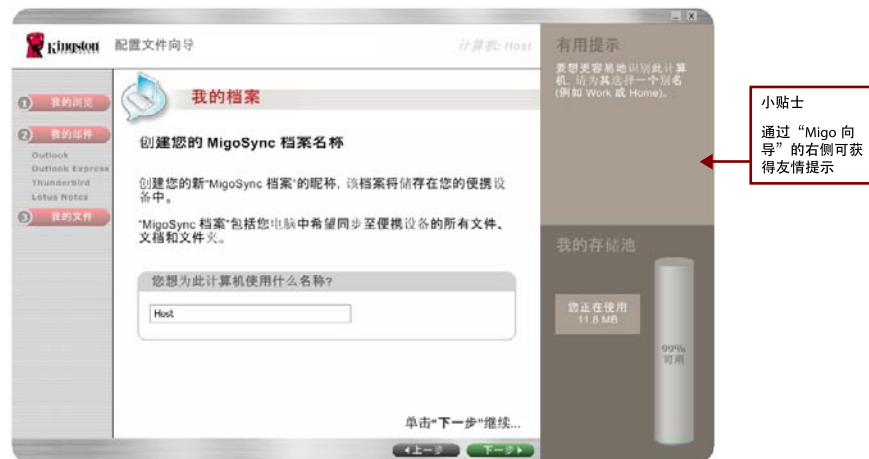


图3: Migo 用户文件昵称

8. 点击“下一步”继续。
9. 您可以通过选择“包括我的浏览器设置.....”将您的“Internet 首页”、“收藏夹”以及其它 Internet 设置放入到您的 Migo 用户文件中。在您想要与您的“Migo 用户文件”保持同步的可使用的浏览器（例如 Internet Explorer、Mozilla Firefox）旁打上复选标记。（图4）。点击“下一步”继续。



图4: Internet 设置

10. 接着选择用于同步的 e-mail 客户端程序。在您想要同步的 e-mail 程序 (例如 Microsoft Outlook、Outlook Express、Mozilla Thunderbird、Lotus Notes、Universal Mail*) 旁打上复选标记(图5)。点击“**下一步**”对 E-mail 进行设置。

***请注意:**通过 MigoSync 应用程序浏览帮助文件, 以获得更多的通用邮件信息。



图5: 添加email帐号

11. 要将 Microsoft Outlook、Outlook Express、Lotus Notes 以及 (或) Mozilla Thunderbird 的“收件箱”、“草稿箱”以及“已发送邮件箱”等项目放入到您的“Migo 用户文件”中, 请选择“全部接受”。如果您希望使在具体的时帧内创建的项目同步, 请选择“我想要限定__项目……”。点击下拉箭头, 为每一项目选定帧 (图6)。点击“**下一步**”继续。



图6: 设置Email

注意: 如果您已选择限定邮件项目, 则去掉项目旁的复选标记可以将其从“同步”中删除。

12. 此时您将设置同步的数据文件 (图 7)。要包含您的“桌面”上以及“我的文档”文件夹中的所有文件, 请选择“包含我的整个“桌面”以及“我的文档”文件夹”。如果选中的话, 则将出现“不包含“我的音乐”、“我的视频”、“我的图片”文件夹”选项。

注意: Windows Vista 中不支持“不包含“我的音乐”、“我的视频”、“我的图片”文件夹”选项。



图7: 配置文件

13. 点击“**下一步**”继续。

14. 点击“**完成**”，使文件和文件夹、internet 设定值以及 e-mail 项目与 DT400 同步

在客户计算机上进入您的“Migo用户文件”

1. 将DT400插入可用的USB端口。
2. DT400将作为“金士顿”显示在 (装有Vista操作系统的计算机的) “我的电脑”中 (Windows 2000操作系统的计算机中显示为移动式硬盘)。双击“金士顿”进入 MigoSync 应用程序。
3. 双击MigoSync.exe 以启动Migo

4. “桌面”的顶部将显示“Migo 选项卡”（图8）。点击“Migo 用户文件”（桌面）图片进入您的“Migo 用户文件”。

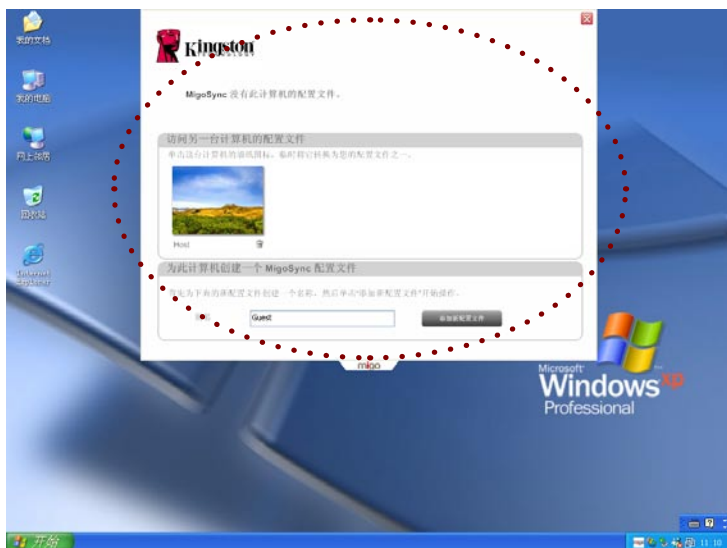


图8: Migo选项卡

5. 加载完“Migo用户文件”后，您就可以像在您的家用计算机上一样操作文件和收发 e-mail。
6. 点击“Migo选项卡”或“任务栏”上的“退出”按钮，退出“Migo用户文件”（图9）。

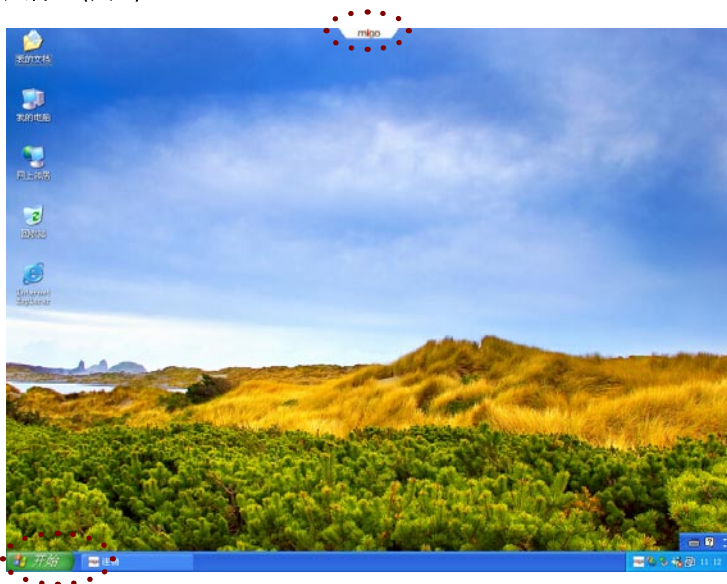


图9: 退出Migo

使数据与家用计算机同步

1. 将DT400 插入可用的USB端口。
2. DT400 将作为“金士顿”显示在（装有Vista操作系统的计算机的）“我的电脑”中（Windows 2000操作系统的计算机中显示为移动式硬盘）。双击“金士顿”驱动器进入 Migo的应用程序。
3. 双击MigoSync.exe 以启动Migo。
4. 系统将显示“您的用户文件已变更”窗口 (图 10)。。
5. 点击“**现在同步**”以变更您的“Migo 用户文件”中的文件和e-mail 从而更新您的家用计算机。

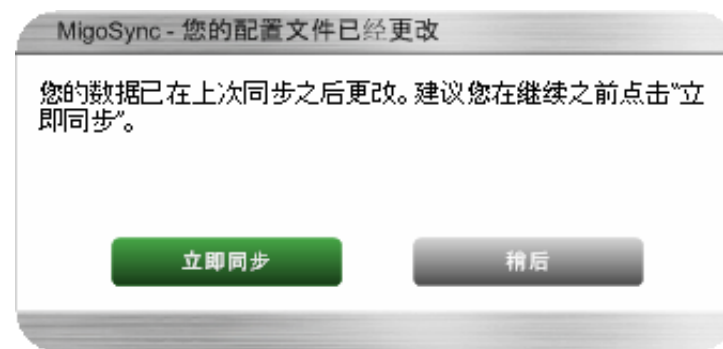


图10: 您的用户文件已变更

6. 完成同步后，系统将显示“Migo 消息”，以示确认。

有关完整的说明，请参见Migo 应用程序中的“Migo 帮助文件”。

快速入門指南

DataTraveler® 400 - Migo (DT400)

硬體安裝部份，請參閱包裝內含的硬體安裝指南。

系統要求

作業系統: Microsoft Windows Vista®, XP (SP1, SP2), 及 2000 (SP4)

電子郵件: Microsoft Outlook (2000, 2002, 2003, 與 2007 含POP3/SMTP 及 Exchange Server)*; 使用POP3/SMTP 及 Domino的Lotus Notes 6.5 及 7.0。 Outlook Express (5.0, 6.0), Windows Mail. 和 Mozilla Thunderbird 1.5

網頁瀏覽器: Windows Internet Explorer (5.0 – 7.0) 與Mozilla Firefox (1.5, 2.0)

*遙控系統需要VPN連線

主機電腦建立Migo設定檔

1. 將DT400插入電腦的USB連接埠。
2. DT400將在我的電腦選單下(Vista作業系統下) 顯示名稱爲Kingston (在Windows 2000作業系統下顯示為可移除式磁碟)。點選兩下Kingston磁碟機來進入Migo應用程式。
3. 點選兩下Migo圖示(圖1)來執行Migo程式。



圖1: MigoSync.exe

4. 將Migo檔案解壓縮後，將會出現MigoSync Welcome歡迎畫面(圖2)



圖2: MigoSync Welcome 歡迎畫面

5. 按「**START**」啟動MigoSync設定檔精靈。。
6. 接受授權合約，繼續安裝。
7. 請為Migo設定檔取一個暱稱 (圖3)。



圖3: Migo 設定檔暱稱

8. 點選**下一步**繼續。
9. 只要選取”包含我的瀏覽器設定”、”將您想進行同步化的瀏覽器方框打勾”(如: IE、Mozilla Firefox)，您就可以新增IE的首頁及其他網際網路的設定到Migo資料夾。(圖4)。點選**下一步**繼續。



4: 網際網路設定

下一步您將選擇同步化的電子郵件軟體。勾選您想進行同步化的電子郵件軟體名稱 (如Microsoft Outlook, Outlook Express, Mozilla Thunderbird, Lotus Notes, Universal Mail*)，並點選**下一步**來儲存您的電子郵件設定。

***注意：**透過MigoSync應用程式檢視說明檔，獲取其他Universal Mail資訊。



圖5：新增電子郵件帳號

- 只要選取”選擇全部”，就可以將所有包括Microsoft Outlook, Outlook Express, Lotus Notes and / or Mozilla Thunderbird的收件夾、草稿夾、寄件夾等項目設定到Migo資料檔。如果您想要將特定時間內所建立的檔案同步化，請選擇”我想要限定 ____ 項目...”，再每一個項目後，點選下拉選單並選擇一個期間 (圖6)。點選**下一步**繼續。



圖6：儲存電子郵件設定

注意：如果您已選擇限定郵件項目，則去掉項目旁的复选标记可以将其从“同步”中刪除。

- 現在您可以儲存資料檔案同步化的設定 (圖7)。若要選擇所有在桌面上和我的文件夾的檔案，請選擇”包括我全部的桌面”以及”我的文件夾”。選擇完成後，將會出現另一個選項排除”我的音樂”，”我的影片”，”我的照片”資料夾”。

注意：Windows Vista不支援 排除”我的音樂”，”我的影片”，”我的照片”資料夾”的選項。



圖7：配置文件

- 點選**下一步**繼續。
- 點選**結束**以在DT400中同步化資料夾和檔案、網路設定以及電子郵件項目。

在公共電腦登入您的Migo檔案

- 將DT400插入電腦的USB連接埠。。
- DT400將顯示在我的電腦選單下 (Vista作業系統下)，名稱為Kingston (在Windows 2000作業系統下顯示為可移除式磁碟)。點選兩下Kingston磁碟機來進入MigoSync應用程式。
- 點選兩下MigoSync執行檔來執行Migo程式。

4. Migo標籤將顯示在桌面的最上方(圖8)。點選Migo檔案上的圖片(桌面)以登入您的Migo檔案。

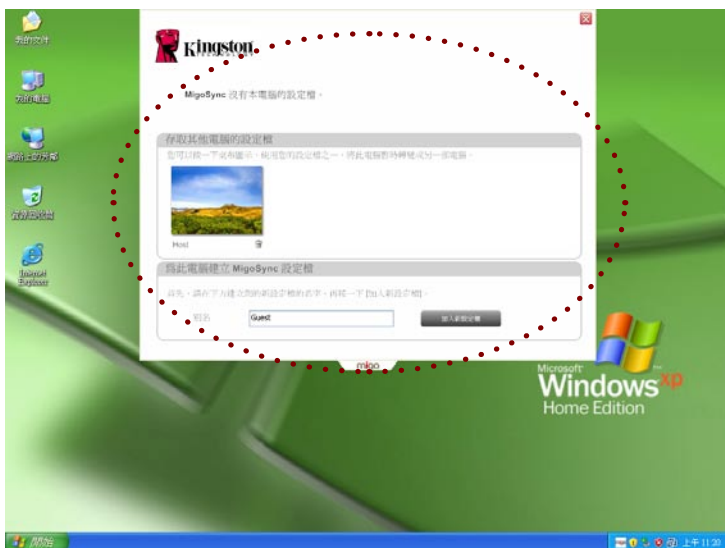


圖8: Migo 標籤

5. 等Migo資料檔上載完，就可以使用您的資料以及電子郵件，就像在使用您的家用電腦一樣。
6. 點選Migo標籤或在工作列上點選登出按鈕，以登出Migo檔案 (圖9)。



圖9: Migo 登出

在您的家用電腦上同步化您的資料

1. 將DT400插入電腦的USB連接埠。
2. DT400將顯示在我的電腦選單下(Vista作業系統下)，名稱為Kingston (在Windows 2000作業系統下顯示為可移除式磁碟)。點選兩下Kingston磁碟機來進入Migo應用程式。
3. 點選兩下Migo執行檔來執行MigoSync程式。
4. “您的檔案已被改變”的視窗將會跳出 (圖10)。。
5. 點選**馬上同步化**，在您的家用電腦上更新您在**Migo**資料檔上變更的資料以及電子郵件。

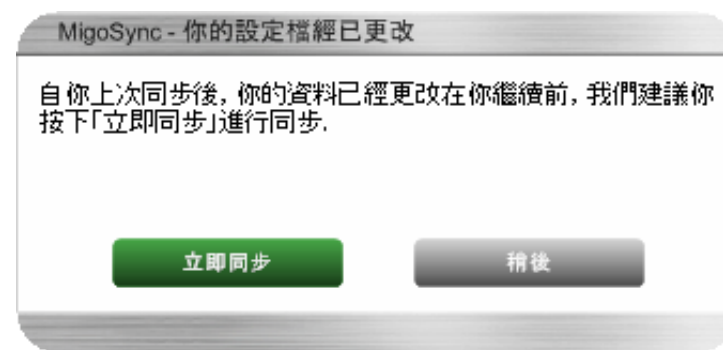


圖10: 您的檔案已更改

6. 當同步化完成後，Migo會顯示一個確認訊息。

完整的操作指南，請至Migo應用程式，參閱Migo小幫手資料。

क्विक स्टार्ट

DataTraveler® 400 - Migo (DT400)

हार्डवेयर स्थापना के लिए, कृपया DT400 के साथ मौजूद हार्डवेयर स्थापना निर्देश देखें।

सिस्टम अनिवार्यताएं

ऑपरेटिंग सिस्टम: माइक्रोसॉफ्ट विंडोज Vista®, XP (SP1, SP2) तथा 2000 (SP4)

ई-मेल: माइक्रोसॉफ्ट आउटलुक (POP3/SMTP और एक्सचेंज सर्वर के साथ 2000, 2002, 2003 और 2007)* पीओपी 3/एसएमटीपी तथा डोमीनो के साथ लोटस नोट्स 6.5 और 7.0, आउटलुक एक्सप्रेस (5.0, 6.0), विंडोज मेल और मोजिला थंडरबर्ड 1.5, 2.0

वेब ब्राउजर: विंडोज इंटरनेट एक्सप्लोरर (5.0 – 7.0) मोजिला फायरफॉक्स (1.5, 2.0)

रिमोट सिस्टम में VPN कनेक्शन जरूरी

आपके होस्ट कम्प्यूटर पर माइगो प्रोफाइल(प्रोफाइलों) को तैयार करना

1. कम्प्यूटर के USB पोर्ट में DT400 डालें।
2. DT400, माइगो कम्प्यूटर (विस्टा में कम्प्यूटर) में किंग्सटन (विंडोज 2000 में रिमूवेबल डिस्क) के रूप में प्रकट होगा। माइगो एप्लीकेशन एक्ससेस करने के लिए किंग्सटन ड्राइव पर डबल-क्लिक करें।
3. माइगो को लांच करने के लिए माइगोसिंक.ईएओएसई (MigoSync.exe) (चित्र 1) पर दो बार क्लिक करें।



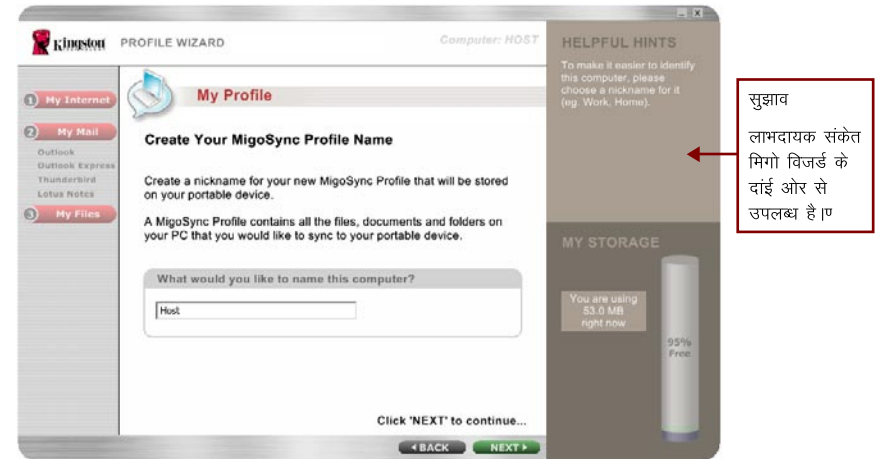
चित्र 1: MigoSync.exe

4. माइगो फाइलों के आपके कम्प्यूटर पर आने के बाद, माइगोसिंक वेलकम आपके सामने आएगा (चित्र 2)।



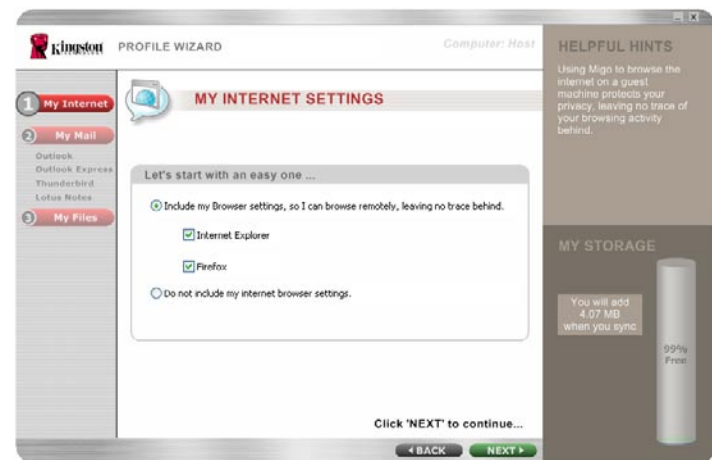
चित्र 2: माइगोसिंक (MigoSync) वेलकम

5. माइगोसिंक (MigoSync) प्रोफाइल विज़ार्ड को लांच करने के लिए **स्टार्ट** पर क्लिक करें।
6. जारी रखने के लिए लाईसेंस समझौते को स्वीकार करें।
7. अपने नए माइगो प्रोफाइल (चित्र 3) के लिए एक संक्षिप्त नाम (निकनेम) तैयार करें।



चित्र 3: इंटरनेट सेटिंग्स

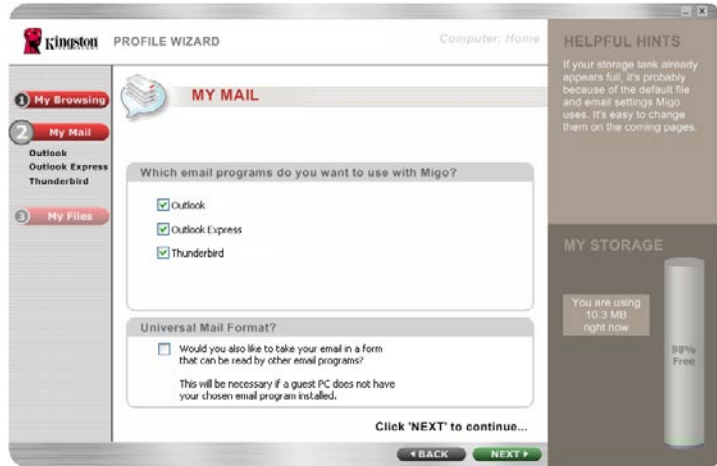
8. जारी रखने हेतु अगला पर क्लिक करें।
9. आप अपने Migo प्रोफाइल में "मेरी ब्राउजर सेटिंग्स शामिल करें....." चुनकर अपना इंटरनेट होम पेज, फेवरेटीज और अन्य इंटरनेट सेटिंग्स शामिल कर सकते हैं। उपलब्ध ब्राउजर(ों) (उदा. के लिए Internet Explorer, Mozilla Firefox) के बाद चेकमार्क लगाएं, आप अपने Migo प्रोफाइल में सिंक्रोनाइज होना चाहेंगे (चित्र 4)। जारी रखने हेतु अगला पर क्लिक करें।



चित्र 4: इंटरनेट सेटिंग्स

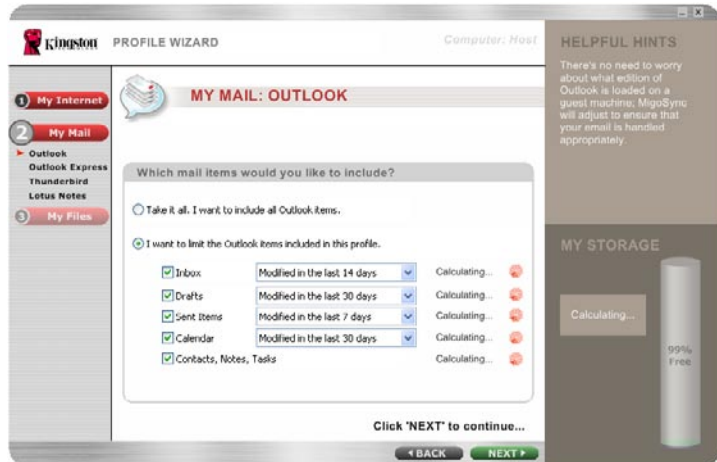
10. इसके बाद आप सिंक्रोनाइजेशन के लिए ई-मेल क्लाइंट्स चुनेंगे। ई-मेल प्रोग्राम के बाद चैकमार्क लगाएँ (चित्र 5), आप सिंक्रोनाइज होना चाहेंगे (उदा. के लिए ड्रॉपडाउन बटन पर क्लिक करें)। अपनी ई-मेल सेटिंग्स समरूपण हेतु अगला पर क्लिक करें।

* नोट: अतिरिक्त सार्वभौमिक मेल सूचना के लिए माइगोसिक एप्लीकेशन के माध्यम से सहायता फाइल को देखिए।



चित्र 5: माइगो प्रोफाइल संक्षिप्त नाम (निकनेम)

11. अपने Migo प्रोफाइल में समस्त Microsoft Outlook, Outlook Express, Lotus Notes तथा/अथवा Mozilla Thunderbird – इनबॉक्स, ड्राफ्ट्स, सेंट आदि Migo प्रोफाइल में शामिल करने के लिए “ये सब लें” चुनें। यदि आप विशेष समय अवधि के भीतर सृजित मर्दानों को सिंक्रोनाइज करना चाहें, “मैं — मर्दानों सीमित करना चाहता हूँ” चुनें। प्रत्येक मर्दान हेतु समय अवधि चुनने के लिए ड्रॉपडाउन ऐरो पर क्लिक करें (चित्र 6)। जारी रखने हेतु अगला पर क्लिक करें।



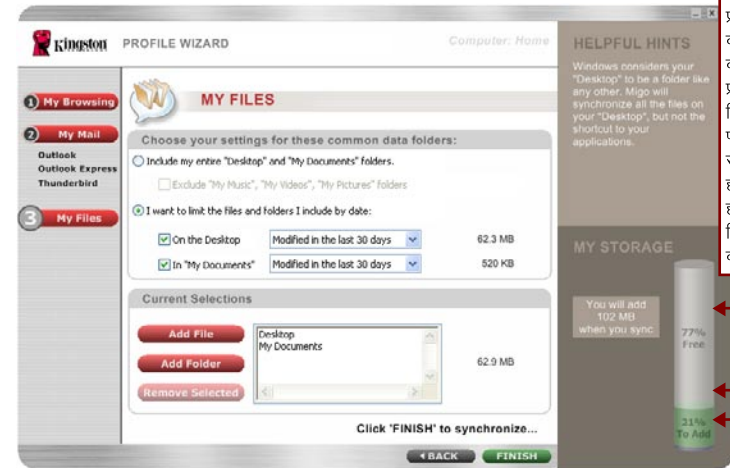
चित्र 6: ई-मेल समरूपण

नोट: यदि आप किसी मर्दान के बाद प्रदर्शित चैकमार्क हटाते हुए मेल मर्दानों को सीमित करना चुनते हैं, यह मर्दान सिंक्रोनाइजेशन से हट जाएगी।

12.

अब आप सिंक्रोनाइजेशन के लिए अपनी डेटा फाइलों का समरूपण करेंगे (चित्र 7)। आपके डेस्कटॉप और माई डॉक्यूमेंट्स में मौजूद सभी फाइलें शामिल करने के लिए, “मेरा संपूर्ण” “डेस्कटॉप” और “माई डॉक्यूमेंट्स” फोल्डर्स शामिल करें” चुनें। यदि यह चुना जाता है, आपको “माई म्यूजिक” “माई वीडियोज” “माई पिक्चर्स” फोल्डरों को शामिल न करने का विकल्प दिया जाएगा।

नोट: “माई म्यूजिक” “माई वीडियोज” “माई पिक्चर्स” फोल्डरों को शामिल न करें” विकल्प विंडोज विस्टा में समर्थित नहीं है।



चित्र 7: समरूपित फाइलें

सुझाव
विंडोज के दाईं तरफ माई स्टोरेज टैक, उपलब्ध और प्रयुक्त स्थान तथा सिंक्रोनाइज की जाने वाली फाइलों के लिए जरूरी स्थान प्रदर्शित करता है। जब आप सिंक्रोनाइजेशन के लिए फाइलें एड करते हैं, माई स्टोरेज टैक स्वतः समायोजित हो जाएगा। यदि टैक लाल हो जाता है, वापिस जाएं और सिंक्रोनाइजेशन के लिए कुछ कम फाइलें चुनें।

(मे) उपलब्ध स्थान

(हरा) सिंक्रोनाइज की जाने वाली फाइलें

(बैंगनी) प्रयुक्त स्थान

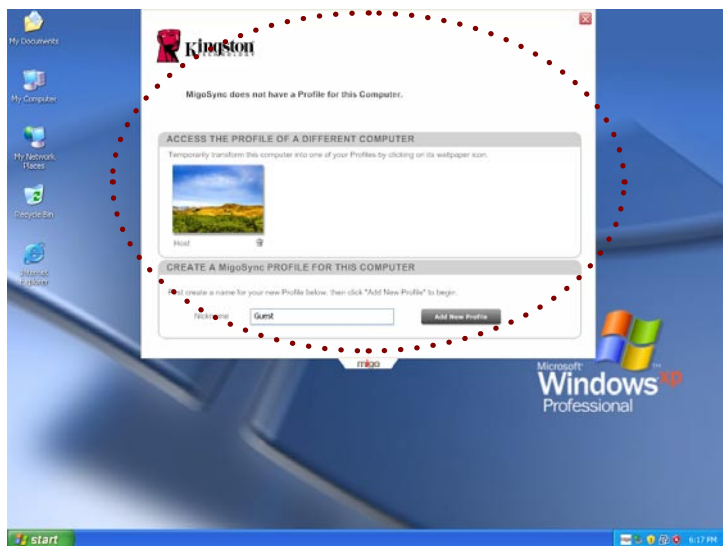
13. जारी रखने हेतु अगला पर क्लिक करें।

14. DT400 पर फाइलें और फोल्डर, इंटरनेट सेटिंग्स तथा ई-मेल मर्दानों सिंक्रोनाइज करने के लिए सम्पन्न पर क्लिक करें।

किसी गेस्ट कम्प्यूटर पर अपना मिगो प्रोफाइल लॉगइन करना

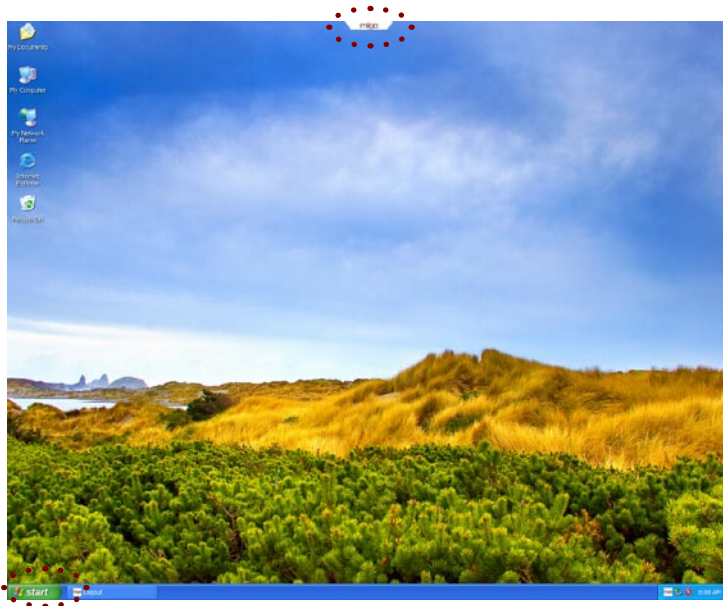
1. किसी उपलब्ध USB पोर्ट में DT400 डालें।
2. DT400 माई कम्प्यूटर (विस्टा में कम्प्यूटर) में किंग्सटन (विंडोज 2000 में रिमूवेबल डिस्क) के रूप में प्रकट होगा। मिगो एप्लीकेशन एक्सेस करने के लिए किंग्सटन पर डबल-क्लिक करें।
3. मिगो लांच करने के लिए MigoSync.exe पर डबल-क्लिक करें।

4. मिगो टैब डेस्कटॉप के पीछे पर प्रदर्शित होगा (चित्र 8)। अपने मिगो प्रोफाइल में लॉगइन करने के लिए मिगो प्रोफाइल (डेस्कटॉप) पर क्लिक करें।



चित्र 8: मिगो टैब

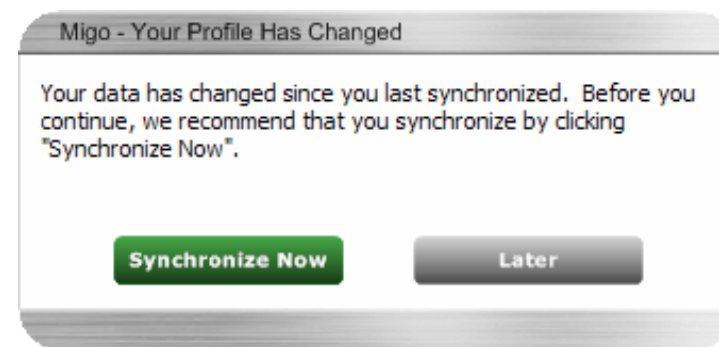
5. एक बार मिगो प्रोफाइल लोड होने पर, आप अपने घर के कम्प्यूटर तरह अपनी फाइलों और ई-मेल पर काम कर सकेंगे।
6. मिगो प्रोफाइल से लॉगऑउट करने के लिए मिगो टैब पर क्लिक करें अथवा टास्कबार पर मौजूद लॉगऑउट बटन पर क्लिक करें।



चित्र 9: मिगो लॉगऑउट

अपने घर के कम्प्यूटर से अपना डेटा सिंक्रोनाइज करें

1. किसी उपलब्ध USB पोर्ट में DT400 डालें।
2. DT400 माई कम्प्यूटर (विस्टा में कम्प्यूटर) में किंगसटन (विंडोज 2000 में रिमूवेबल डिस्क) के रूप में प्रकट होगा। मिगो एप्लीकेशन एक्सेस करने के लिए किंगसटन पर डबल-क्लिक करें।
3. मिगो लॉन्च करने के लिए MigoSync.exe पर डबल-क्लिक करें।
4. 'आपका प्रोफाइल बदल गया है' विंडो प्रदर्शित होगी (चित्र 10)।
5. आपके मिगो प्रोफाइल में फाइलों और ई-मेल में हुए बदलावों के साथ अपने घर के कम्प्यूटर को अपडेट करने के लिए **अभी सिंक्रोनाइज करें** पर क्लिक करें।



चित्र 10: आपका प्रोफाइल बदल गया है

6. एक बार सिंक्रोनाइजेशन पूर्ण होने पर, पुॉिट के साथ एक मिगो संदेश प्रदर्शित होगा।

पूर्ण निर्देशों के लिए, मिगो एप्लीकेशन द्वारा मिगाे हले प फाइल दखें।

كيفية البدء

DataTraveler 400 – Migo (DT400)

لتنصيب الجهاز، يرجى الرجوع إلى تعليمات تنصيب الجهاز المصاحبة لجهاز DT400.

متطلبات النظام

نظام التشغيل: Microsoft Windows Vista™ (SP1, SP2) و XP (SP1, SP2) و 2000 (SP4)
البريد الإلكتروني: Microsoft Outlook (2000 و 2002 و 2003 و 2007 مع POP3/SMTP و Exchange Server) و Lotus Notes 6.5 و 7.0 و POP3/SMTP و Domino* و Windows Mail و Outlook Express (5.0, 6.0) و Mozilla Thunderbird 1.5, 2.0
مستعرض الويب: Windows Internet Explorer (5.0-7.0) و Mozilla Firefox (1.5, 2.0)
* الأنظمة المعبدة تتطلب و صلة VPN



الشكل 2: الشاشة الترحيبية لـ MigoSync

6. اقبل اتفاقية الترخيص كي تتمكن من المتابعة.
7. بعد ذلك، قم بإنشاء اسم مستعار لملف تعريف Migo الجديد الخاص بك (شكل 3).

إنشاء ملف (ملفات) تعريف Migo على الكمبيوتر المضيف

1. أدخل DT400 في منفذ USB الخاص بجهاز الكمبيوتر.
2. سيظهر DT400 في My Computer (جهاز الكمبيوتر) باسم Kingston (قرص قابل للإزالة في Windows 2000). انقر محرك Kingston نقرأ مزدوجاً للوصول إلى تطبيق Migo.
3. انقر نقرأاً مزدوجاً فوق MigoSync.exe (شكل 1) لبدء Migo.



الشكل 1: MigoSync.exe



الشكل 3. الاسم المستعار لملف تعريف Migo

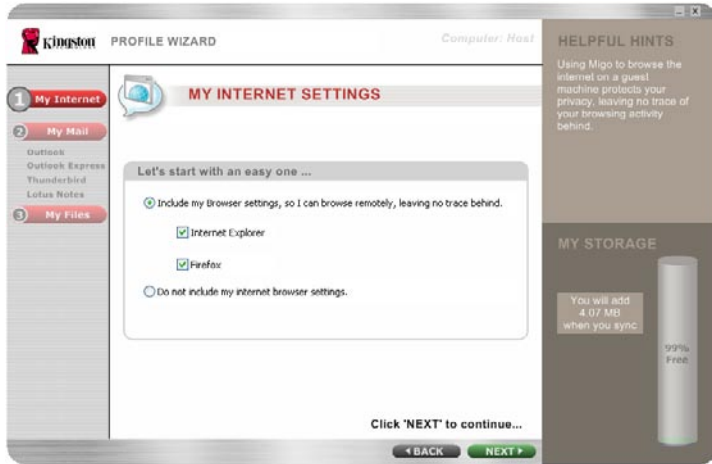
تلميح

هناك تلميحات مفيدة من خلال الجانب الأيمن من Migo Wizard (معالج Migo)

4. بعد أن يتم استخراج ملفات Migo إلى جهاز الكمبيوتر، تظهر الشاشة الترحيبية لـ MigoSync (شكل 2).

5. انقر فوق "ابدأ" لبدء معالج ملف تعريف MigoSync

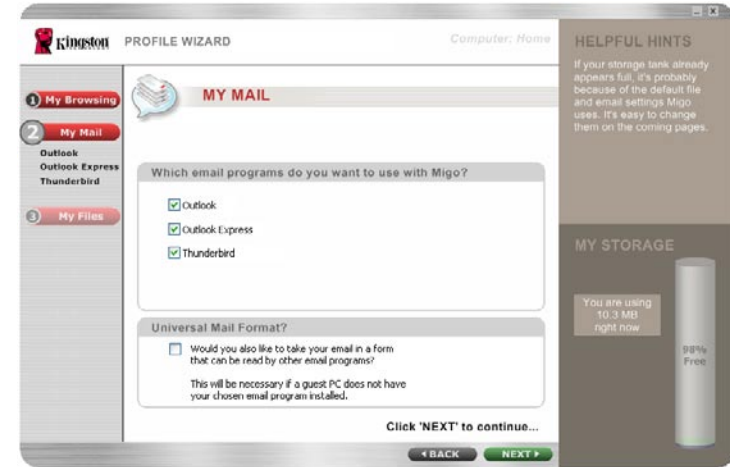
*ملاحظة: قم بعرض ملف التعليمات من خلال تطبيق MigoSync لمعرفة المزيد من المعلومات حول البريد العالمي.



الشكل 4 : إعداد البريد الإلكتروني

8. انقر NEXT (التالي) للاستمرار

9. يمكنك تضمين Internet Home Page (صفحة بداية الإنترنت) و Favorites (المفضلة) الخاصة بك وإعدادات الإنترنت أخرى في ملف تعريف Migo الخاص بك عن طريق تحديد خيار "Include my Browser settings..." (تضمين إعدادات مستعرضي). ضع علامة اختيار بجانب المستعرضات المقامة (مثل، Internet Explorer أو Mozilla Firefox) والتي تريد مزامنة بياناتها مع ملف تعريف Migo الخاص بك. (الشكل 4). انقر NEXT (التالي) للاستمرار
الشكل 4. إعدادات الإنترنت

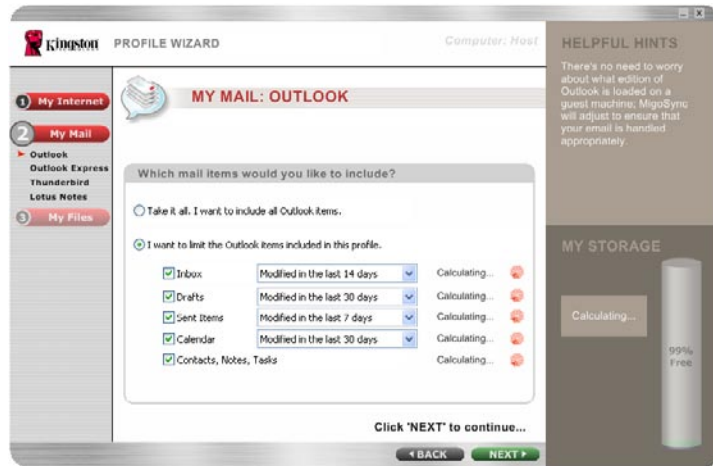


الشكل 5: إضافة حسابات بريد إلكتروني

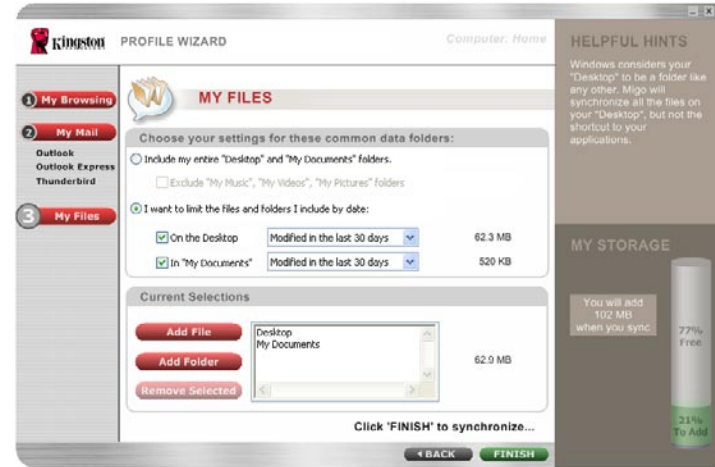
10. بعد ذلك ستقوم بتحديد عميل (عملاء) البريد الإلكتروني الذين تريد مزامنتهم. ضع علامة اختيار بجانب برامج البريد الإلكتروني (الشكل 5) التي ترغب في مزامنة بياناتها (مثل، Microsoft Outlook أو Outlook Express أو Mozilla Thunderbird أو Lotus Notes أو *Universal Mail). انقر NEXT (التالي) لتهيئة إعدادات البريد الإلكتروني الخاصة بك.

11. لإدراج جميع العناصر الموجودة في صندوق الوارد والمسودات وصندوق البريد المرسل إلخ. الخاصة بـ Microsoft Outlook و/أو Outlook Express و/أو Lotus Notes و/أو Mozilla Thunderbird في ملف تعريف Migo، اختر "Take it all". أما إذا كنت تفضل مزامنة العناصر المنشأة في إطار زمني محدد، اختر "I want to limit the ____ items..." ثم انقر الأسهم المنسدلة لتحديد إطار زمني لكل عنصر (الشكل 6). انقر NEXT (التالي) للاستمرار
ملاحظة: إذا اخترت تحديد عناصر البريد الإلكتروني، فإن إزالة علامة الاختيار الموجودة إلى جانب عنصر ما ستؤدي إلى إزالته من عملية المزامنة

12. ستقوم الآن بتهيئة ملفات البيانات الخاصة بك من أجل عملية المزامنة (الشكل 7). لإدراج جميع الملفات الموجودة في مجلد Desktop و My Documents لديك، اختر "Include my entire Desktop" و "Include my entire My Documents folders." عند اختيار ذلك ستوفر لديك خيار Exclude "My Music", "My Videos", "My Pictures" Folders (استثناء مجلدات "الموسيقى" و "الفيديو" و "الصور")
ملاحظة: خيار Exclude "My Music", "My Videos", "My Pictures" Folders (استثناء مجلدات "الموسيقى" و "الفيديو" و "الصور") غير مدعوم في Windows Vista.



الشكل 6: تهيئة البريد الإلكتروني



تلميح
يشير My Storage Tank (الخزان) الموجود في الجانب الأيمن من المعالج إلى المساحة المستخدمة والمتوفرة، والمساحة المطلوبة لمزامنة ملف. عندما تصفح ملفات لمزامنتها، سيقوم My Storage Tank (الخزان) بضبطها تلقائياً. إذا تحول لون الخزان إلى اللون الأحمر، فارجع وحدد عدد أقل من الملفات لمزامنتها.

المساحة المتوفرة
الملفات المراد مزامنتها
أرجواني (المساحة المستخدمة)

الشكل 7: علامة تبويب Migo

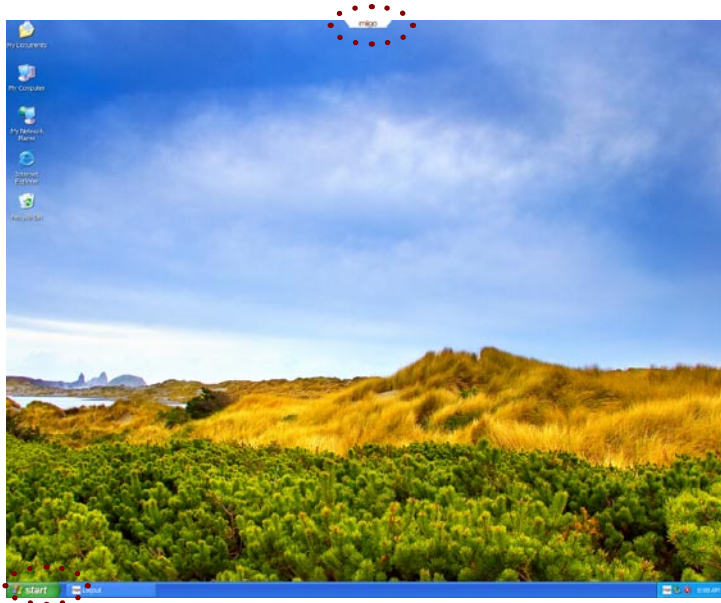
5. بمجرد أن يتم تحميل ملف تعريف Migo، يمكنك العمل على ملفاتك وبريدك الإلكتروني تماماً وكأنك تستخدم جهاز الكمبيوتر المنزلي الخاص بك
6. انقر علامة تبويب Migo أو زر Logout (تسجيل خروج) الموجود في شريط المهام لتسجيل الخروج من ملف تعريف Migo (الشكل 9).

سجل الدخول إلى ملف تعريف Migo الخاص بك على كمبيوتر مضيف

1. أدخل أدخل DT400 في منفذ USB متاح.
2. سيظهر DT400 في My Computer (جهاز الكمبيوتر) (أو Computer في نظام Vista) باسم Kingston (قرص قابل للإزالة في Windows 2000) انقر نقرًا مزدوجًا على Kingston للوصول إلى تطبيق MigoSync.
3. انقر نقرًا مزدوجًا على أيقونة MigoSync.exe لتشغيل Migo.
4. ستظهر علامة تبويب Migo على سطح المكتب (الشكل 8). انقر صورة Migo Profile (على سطح المكتب) لتسجيل الدخول إلى ملف تعريف Migo الخاص بك.



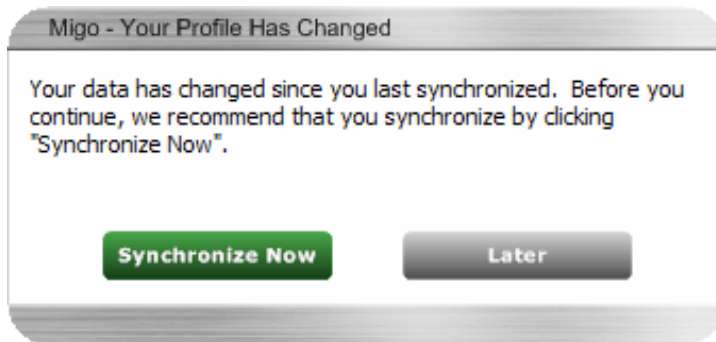
الشكل 8: علامة تبويب Migo



الشكل 9: قم بتسجيل الخروج من Migo

قم بمزامنة بياناتك مع جهاز الكمبيوتر المنزلي الخاص بك

1. أدخل DT400 في منفذ USB متاح.
2. سيظهر DT400 في My Computer (جهاز الكمبيوتر) (Computer في نظام Vista) باسم Kingston (قرص قابل للإزالة في Windows 2000) انقر محرك Kingston نقرأ مزدوجاً للوصول إلى تطبيق Migo
3. انقر نقرأ مزدوجاً على أيقونة MigoSync.exe لبدء تشغيل Migo
4. ستظهر نافذة "Your Profile Has Changed" (تم تغيير ملف التعريف الخاص بك) (الشكل 10)
5. انقر SYNCHRONIZE NOW لتحديث جهاز الكمبيوتر المنزلي الخاص بك بالتغييرات التي طرأت على كل من الملفات والبريد الإلكتروني في ملف تعريف Migo.



الشكل 10: Your Profile Has Changed (تم تغيير ملف التعريف الخاص بك)

6. عند انتهاء عملية التزامن، ستظهر رسالة من Migo للتأكيد. للحصول على تعليمات كاملة، ارجع إلى ملف مساعدة Migo من خلال تطبيق Migo.